

ГОСУДАРСТВЕННОЕ АВТОНОМНОЕ УЧРЕЖДЕНИЕ
ДОПОЛНИТЕЛЬНОГО ПРОФЕССИОНАЛЬНОГО ОБРАЗОВАНИЯ
«ПРИМОРСКИЙ КРАЕВОЙ ИНСТИТУТ РАЗВИТИЯ ОБРАЗОВАНИЯ»
(ГАУ ДПО ПК ИРО)

УТВЕРЖДАЮ

Ректор ГАУ ДПО ПК ИРО

 Е.В. Мельникова

2024 год



Аналитическая справка по результатам диагностики
предметных затруднений учителей начальной школы.

Выполнили:

Сеничева Ю.А., главный эксперт
ЦНППМ ГАУ ДПО ПК ИРО

Яскевич Е.Н., главный эксперт
ЦНППМ ГАУ ДПО ПК ИРО

Согласовано:

Казак Е.Г., директор
ЦНППМ ГАУ ДПО ПК ИРО

Владивосток

2024

Введение.

Диагностика профессиональных дефицитов педагогических работников и управленческих кадров образовательных организаций (далее - диагностика) осуществляется в соответствии со следующими нормативными документами:

- Федеральный закон от 29 декабря 2012 г. N 273-ФЗ "Об образовании в Российской Федерации";
- Указ Президента Российской Федерации от 21 июля 2020 г. N 474 "О национальных целях развития Российской Федерации на период до 2030 года";
- Распоряжение Правительства Российской Федерации от 31 декабря 2019 г. N 3273-р "Об утверждении основных принципов национальной системы профессионального роста педагогических работников Российской Федерации, включая национальную систему педагогического роста";
- Распоряжение Министерства просвещения Российской Федерации от 16 декабря 2020 г. N Р-174 "Об утверждении Концепции создания единой федеральной системы научно-методического сопровождения педагогических работников и управленческих кадров";
- Распоряжение Министерства просвещения Российской Федерации от 4 февраля 2021 г. N Р-33 "Об утверждении методических рекомендаций по реализации мероприятий по формированию и обеспечению функционирования единой федеральной системы научно-методического сопровождения педагогических работников и управленческих кадров";
- Приказ Министерства труда и социальной защиты Российской Федерации от 18 октября 2013 г. N 544н "Об утверждении профессионального стандарта "Педагог (педагогическая деятельность в сфере дошкольного, начального общего, основного общего, среднего общего образования) (воспитатель, учитель)".

Целью проведения Диагностики является выявление предметных затруднений педагогических работников (учителей), прогноз и предупреждение негативных тенденций в данном направлении с последующим обоснованием рекомендаций для принятия мер, управленческих решений по повышению качества начального общего образования в образовательных организациях.

Результаты диагностики учителей начальных классов.

Участниками Диагностики в 2024 году являлись 2125 учителей начальной школы.

Средний результат прохождения Диагностики в начальной школе составил 74 %. 17 человек выполнили Диагностику на 100 %, что составляет 0,8%. Высокий уровень (87–100 %) освоения материала показали 507 учителей, что составило 23,9% от общего числа участников Диагностики. Оптимальный уровень (66–86 %) — 1290 учителей, это 60,7% от общего числа. Удовлетворительный уровень (42–65 %) освоения материала показали 307 учителей, что составило 14,4%. Неудовлетворительный уровень (2–41 %) продемонстрировал 21 учитель, это 0,9% от общего числа участников Диагностики.

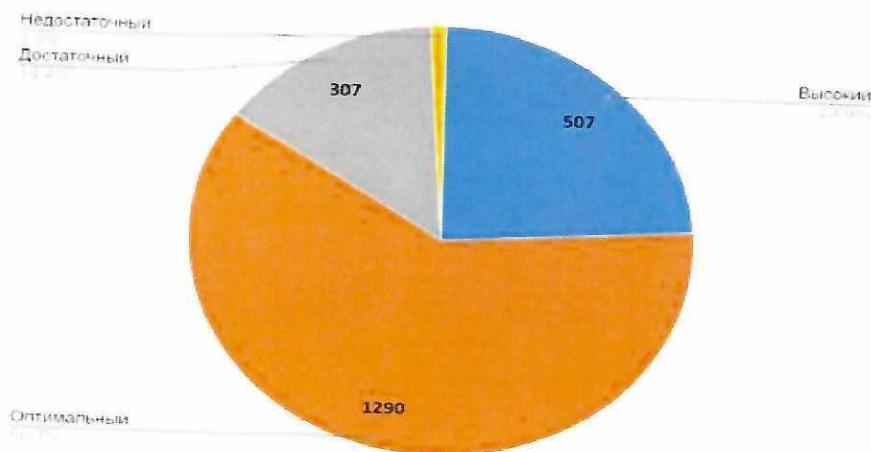


Рис.1. Результат прохождения диагностики в начальной школе

Ниже представлен график выполнения тестирования учителями начальной школы с результатами по каждому заданию (рис.2).

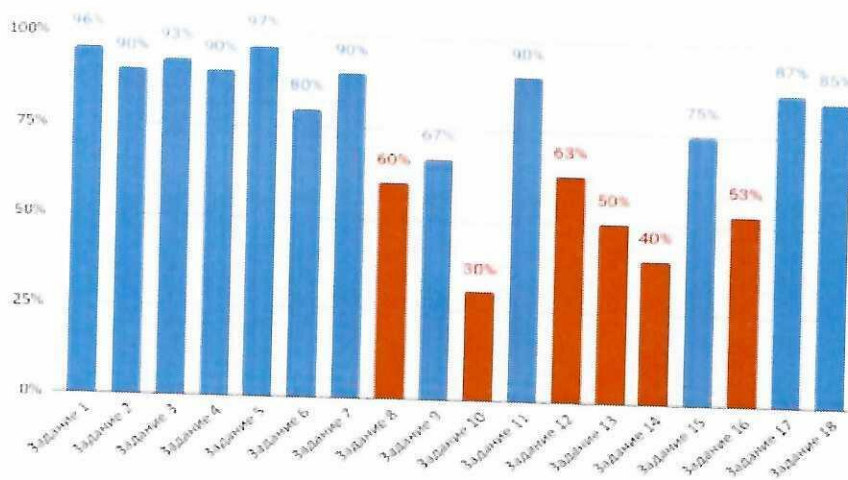


Рис.2. Результаты выполнения тестирования в зависимости от задания

Описание заданий.

Для оценки предметных компетенций в диагностику были включены задания по следующим предметным областям: русский язык, математика, литература, естествознание. Ряд заданий соотносится с предметным содержанием и планируемыми результатами начального общего образования, часть заданий соответствует планируемым результатам основного общего образования, но все задания коррелируют с содержанием заданий государственной итоговой аттестации, т.е. являются обязательными результатами для выпускника основного уровня образования. Соответственно, невыполнение заданий такого уровня свидетельствует о низком уровне общепредметных компетенций педагогов, отсутствии необходимых для преподавания знаний и предметных умений, так как задания являются простыми и содержат минимальный объем опорной системы знаний учащегося основной школы.

В диагностической работе представлены задания разных типов: с выбором правильного ответа, с множественным выбором, на установление соответствия.

Все типы заданий включают задания разного уровня сложности: сложное, среднее, легкое.

1) Задания с выбором одного правильного ответа включают следующие предметные области: русский язык, математика, естествознание.

Задания предметной области «русский язык» направлены на оценку умений из следующих разделов лингвистики: «Орфография», «Пунктуация», «Фонетика», «Морфология».

Предметная область «математика» включает задания из раздела «Решение текстовых задач различных типов».

Область «Естествознание» представлено заданием из содержания предмета «География».

12 заданий данного типа распределяются следующим образом:

| Название | Сложность | Балл | Описание |
|---|-----------|-------|--|
| Орфография. Задание 1. | Сложное | 6 б. | Упражнение направлено на проверку знаний обучающихся по теме. Помогает учителю проверить качество усвоенного материала. Выстроить на основе итогов проверочной работы дальнейшую коррекцию выявленных пробелов. Развивает УУД, воспитывает внимание, тренирует память, развивает орфографическую зоркость. |
| Фонетический разбор. Задание 2. | среднее | 3б. | Упражнение, направленное на тренировку навыка проводить фонетический разбор слова, определять характеристики звука в слове, записывать транскрипцию слова и отдельных звуков в слове. |
| Слова с нулевым окончанием и без окончания. Задание 3. | Сложное | 4б. | Упражнение способствует формированию навыка отличать слова без окончания от слов с нулевым окончанием. |
| И или Ы после приставок. Задание 4. | Среднее | 4 б. | Задание, в котором ученик должен определить, какую букву надо писать после приставки — Ы или И. |
| Мягкий знак на конце слова. Задание 5. | Среднее | 3б. | Задание, в котором ученик должен определить, нужен ли мягкий знак на конце слова. |
| Частица. Задание 6. | Легкое | 1,5б. | Дефисное написание частиц. |
| Пунктуационный диктант. Задание 7. | Среднее | 4б. | Упражнение, направленное на тренировку навыка постановки знаков препинания в простых и сложных предложениях, предложениях с однородными членами; а также постановку тире между подлежащим и сказуемым. |
| Тип безударной | Легкое | 1б. | Упражнение, проверяющее навык |

| | | | |
|--|---------|------|--|
| гласной. Задание 8. | | | различения типов корней с безударной гласной. Необходимые умения: навыки правописания корней; владение различными видами анализа языковых единиц, языковых явлений и фактов, в т. ч. лексическим, морфологическим анализом, приёмами разбора слова по составу. |
| Океаны. Задание 11. | Легкое | 16. | Закрепление знаний о географическом положении океанов Земли. |
| Себестоимость детали. Задание 15. | Среднее | 26. | Решение текстовой задачи. |
| Маршрутное такси и автобус. Задание 16. | Среднее | 4 б. | Задача на движение вдогонку. Требуется найти расстояние между объектами и определить, произойдёт или нет встреча. |
| Сапоги и туфли. Задание 18. | Среднее | 26. | Задача на нахождение стоимости определённого количества предметов, если известна разница в цене и стоимость других предметов. |

2) Задания с множественным выбором включают следующие предметные области: русский язык и литература, естественно-научные предметы.

Предметная область «Естественно-научные предметы» представлено заданием предмета «биология».

Предметная область «Русский язык и литература» включает задания на оценку умений определять средства выразительности художественного языка.

3 задания данного типа распределяются следующим образом:

| Название | Сложность | Балл | Описание |
|---|-----------|------|--|
| Условные и безусловные рефлексы. Задание 10. | Среднее | 16. | Установи признаки условных и безусловных рефлексов. |
| Средства выразительности. Задание 13. | Среднее | 16. | Упражнение типа ОГЭ, проверяющее навык анализа средств выразительности. Необходимые умения: распознавание и характеристика основных видов выразительных средств лексики и синтаксиса в речи; использование фразеологических оборотов в речи. |
| Средства выразительности. Задание 14. | Сложное | 46. | Упражнение, проверяющее навык определения средств выразительности в тексте. Необходимые умения: владение основными видами чтения; анализ языковых единиц; речевой самоконтроль; информационная переработка текста. |

- 3) Задания на установление соответствия включает предметную область «естествознание» и представлено заданием предмета «биология». 3 задания данного типа распределяются следующим образом:

| Название | Сложность | Баллы | Описание |
|---|-----------|-------|---|
| Какая цепь составлена неверно? Задание 9 | Сложное | 3б. | Требуется определить, какие из цепей питания неверные. |
| Реакция видов друг на друга. Задание 12. | Среднее | 3б. | Взаимоотношения видов. |
| Как опыляются растения. Задание 17. | Сложное | 3б. | Надо определить способы опыления растений, изображённых на фотографиях. |

Основные предметные дефициты учителей начальных классов.

Задания диагностической работы выявили ряд низких предметных компетенций педагогов.

Затруднения у учителей были выявлены в следующих заданиях (т.е. данные задания выполнили менее 66 % педагогов).

1. Задание 8 «Тип безударной гласной» — упражнение, проверяющее навык различения типов корней с безударной гласной. Необходимые умения: навыки правописания корней; владение различными видами анализа языковых единиц, языковых явлений и фактов, в т. ч. лексическим, морфологическим анализом, приёмами разбора слова по составу.

Данные умения имеют прямое отношение к содержанию и результатам учебного предмета «русский язык» начального уровня образования. Выполнили 60% педагогов.

2. Задание 10 «Условные и безусловные рефлексы» Необходимые умения: устанавливать признаки условных и безусловных рефлексов.

Данные умения имеют прямое отношение к содержанию и результатам учебного предмета «окружающий мир» (раздел «Человек и природа») начального уровня образования. Выполнили 30% педагогов.

3. Задание 12 «Реакция видов друг на друга». Необходимое умение: устанавливать взаимоотношения видов животных и растений. Данные умения имеют прямое отношение к содержанию и результатам учебного предмета «окружающий мир» (раздел «Человек и природа») начального уровня образования. Выполнили 63% педагогов.

4. Задание 13 «Средства выразительности» — упражнение типа ОГЭ, проверяющее навык анализа средств выразительности. Необходимые умения: распознавание и характеристика основных видов выразительных средств лексики и синтаксиса в речи; использование фразеологических оборотов в речи. Выполнили 50% педагогов.

5. Задание 14 «Средства выразительности» — упражнение, проверяющее навык определения средств выразительности в тексте. Необходимые умения: владение основными видами чтения; анализ языковых единиц; речевой самоконтроль; информационная переработка текста.

Данные умения имеют опосредованное отношение к содержанию и результатам учебного предмета «литературное чтение», являются пропедевтическими для уровня начального общего образования. Выполнили 40% педагогов.

6. Задание 16 «Маршрутное такси и автобус» — задача на движение вдогонку, ориентированное на умение находить расстояние между объектами, определять возможность встречи.

Данные умения имеют прямое отношение к содержанию и результатам учебного предмета «математика» (раздел «Решение текстовых задач») начального уровня образования. Выполнили 53% педагогов.

Также есть ряд заданий, при выполнении которых учителя начальных классов испытывали трудности (их выполнили от 67% до 75% педагогов)

1. Задание 9. «Цепи питания». Необходимое умение: устанавливать взаимосвязи между объектами живой природы, составлять цепи питания. Данные умения имеют прямое отношение к содержанию и результатам учебного предмета «окружающий мир» (раздел «Человек и природа») начального уровня образования. Выполнили 67% педагогов.

2. Задание 15. «Себестоимость детали» - решение текстовой задачи. Данные умения имеют прямое отношение к содержанию и результатам учебного предмета «математика» (раздел «Решение текстовых задач») начального уровня образования. Выполнили 75% педагогов.

Корреляция заданий диагностической работы, вызвавших затруднения у педагогов, с планируемыми результатами ФОП НОО / кодификатором.

Ряд заданий диагностической работы имеет прямую корреляцию с планируемыми результатами начального общего образования. Часть заданий включает пропедевтическое содержание, соответственно, т.е. имеет опосредованное отношение к содержанию и планируемым результатам ФОП НОО.

| Название | Описание | ФОП (содержание) | ФОП (планируемые результаты) | Кодификатор |
|---------------------------------------|---|--|---|---|
| Тип безударной гласной. Задание 8. | Упражнение, проверяющее навык различения типов корней с безударной гласной (проверяемой, непроверяемой безударной гласной). | ФОП НОО. Русский язык. Орфография. Правописание проверяемых и непроверяемых безударных гласных. Морфология. Корень слова. | Применять изученные правила правописания, в том числе безударные проверяемые и непроверяемые гласные и согласные. Выделять корень слова. | Овладение способностью принимать и сохранять цели и задачи учебной деятельности, искать средства её осуществления 1.3. Применять изученные правила правописания. |

| | | | | |
|---|--|--|---|--|
| Условные и безусловные рефлексы. Задание 10. | Упражнение на установление признаков условных безусловных рефлексов. | ФОР ООО Биология. Научение: условные рефлексы, импринтинг (запечатление), инсайт (постижение) (8 кл.) | Выделять признаки условных безусловных рефлексов | Человек и его здоровье (9 кл.) 1.12. Характеризовать и сравнивать безусловные и условные рефлексы; наследственные и ненаследственные программы поведения; особенности высшей нервной деятельности человека; структуру функциональных систем организма, направленных на достижение полезных приспособительных результатов. |
| Реакция видов друг на друга. Задание 12. | Упражнение на установление типа взаимоотношения видов животных и растений. | ФОР ООО. Биология. Взаимоотношения видов. Взаимосвязи организмов в природных сообществах. Пищевые связи в сообществах. Пищевые звенья, цепи и сети питания (5 кл.). | Использовать знания о взаимосвязях в природе. | 7.1. Использовать знания о взаимосвязях в природе, связи человека и природы для объяснения простейших явлений и процессов в природе, организме человека. 1.9. Приводить примеры, характеризующие приспособленность организмов к среде обитания, взаимосвязи организмов в сообществах. |
| Средства выразительности. Задание 13. | Упражнение на умение анализа средств выразительности: распознавание и характеристику основных видов выразительных средств лексики и синтаксиса в речи. | ФОР ООО. Литература. | Понимать смысловое наполнение теоретико-литературных понятий и использовать в процессе анализа и интерпретации произведений такие теоретико-литературные понятия, как метафора. | 7.3. Находить в тексте средства художественной выразительности (сравнение, эпитет, метафора, олицетворение) |

| | | | | |
|--|---|---|---|--|
| Средства выразительности. Задание 14. | Упражнение, проверяющее навык определения средств выразительности в тексте. | ФОП НОО. Русский язык. Наблюдение за использованием в речи рядов однородных членов, градации, фразеологизмов. | Владеть сущностью и пониманием смысловых функций теоретико-литературных понятий и самостоятельно использовать их в процессе анализа. | 4.32. Распознавать предложения с однородными членами (4 кл.); Наблюдать за использованием в речи фразеологизмов (простые случаи). |
| | | | и интерпретации произведений. | |
| Маршрутное такси и автобус. Задание 16. | Задача на движение вдогонку: нахождение расстояния между объектами и определение возможности встречи. | ФОП НОО. Математика. Анализ зависимостей, характеризующих процессы: движения (скорость, время, пройденный путь и решение соответствующих задач; | Использовать при решении текстовых задач и в практических ситуациях соотношения между скоростью, временем и пройденным путем; решать практические задачи, связанные с повседневной жизнью (движение и т.п.) | Текстовые задачи 4.2. Решать практические задачи, связанные с повседневной жизнью (покупки, движение и т.п.) |

Корреляция заданий диагностической работы, вызвавших затруднения у педагогов, с заданиями Всероссийской проверочных работ для учащихся начального уровня образования.

Анализ содержания заданий диагностической работы и всероссийской проверочной работы позволяет сделать следующие выводы:

1) Ряд заданий (3 из 6, что составляет 50%) на оценку предметных компетенций педагогов соотносится с предметным содержанием и умениями, проверяемыми во Всероссийской проверочной работе, т.е. являются планируемыми результатами начального общего образования.

Результаты тестирования педагогов соотносятся с результатами учащихся:

- задание 8 - 60% педагогов и 59,79 % учащихся выполнили подобные задания.

- задание 14 – 40% педагогов и 62,49 % учащихся выполнили подобные задания.

- задание 16 - 53% педагогов 43,93% учащихся выполнили подобное задания.

Диагностика выявила, что в среднем 51% педагогов владеют содержанием и предметными умениями, которые оцениваются с помощью этих заданий, т.е. фактически обязательными предметными компетенциями.

2) Задания 10, 12, 13,14 носят пропедевтический характер. Несмотря на то, что планируемые результаты, достижение которые оцениваются с помощью указанных заданий, отсутствуют в образовательной программе начального общего образования, но с естественно-научным содержанием (цепи питания, взаимовлияние организмов), с литературоведческим и лингвистическим содержанием (переносное значение, фразеологизм, однородные члены предложения, метафора) вышеуказанных заданий учащиеся знакомятся в пропедевтическом порядке. Следовательно, педагог должен владеть данным содержанием в контексте опорной системы знаний. Диагностика выявила, что в среднем 45% педагогов владеют содержанием и предметными умениями, которые оцениваются с помощью этих заданий.

| Задания диагностической работы на оценку предметных компетенций | Задания Всероссийской проверочной работы |
|--|--|
| <p>Задание 8. Тип безударной гласной. Упражнение, проверяющее навык различения типов корней с безударной гласной. Необходимые умения: навыки правописания корней; владение различными видами анализа языковых единиц, языковых явлений и фактов, в т. ч. лексическим, морфологическим анализом, приёмами разбора слова по составу. Результат выполнения тестирования по данному заданию – 60%.</p> | <p>Задание №1. Писать под диктовку тексты в соответствии с изученными правилами правописания; проверять предложенный текст, находить и исправлять орфографические и пунктуационные ошибки/ осознавать место возможного возникновения орфографической ошибки; при работе над ошибками осознавать причины появления ошибки и определять способы действий, помогающие предотвратить ее в последующих письменных текстах. В 2022/23 учебном году 59,79 % учащихся выполнили подобное задание (ниже общероссийского показателя 60,89%).</p> |
| <p>Задание 10. Условные и безусловные рефлексы. Установление признаков условных и безусловных рефлексов. Результат выполнения тестирования по данному заданию – 30%.</p> | <p>Задание на оценку данных умений отсутствует в ВПР для учащихся начальной школы.</p> |
| <p>Задание 12. Реакция видов друг на друга. Взаимоотношения видов животных и растений. Результат выполнения тестирования по данному заданию – 63%.</p> | <p>Задание на оценку данных умений отсутствует в ВПР для учащихся начальной школы.</p> |
| <p>Задание 13. Средства выразительности. Упражнение типа ОГЭ, проверяющее навык анализа средств выразительности. Необходимые умения: распознавание и характеристика основных видов выразительных средств лексики и синтаксиса в речи; использование фразеологических оборотов в речи. Результат выполнения тестирования по данному заданию – 50%.</p> | <p>Задание на оценку данных умений отсутствует в ВПР для учащихся начальной школы.</p> |

| | |
|--|--|
| <p>Задание 14. Средства выразительности. Упражнение, проверяющее навык определения средств выразительности в тексте. Необходимые умения: владение основными видами чтения; анализ языковых единиц; речевой самоконтроль; информационная переработка текста. Результат выполнения тестирования по данному заданию – 40%</p> | <p>Задание № 2 проверяет умение распознавать и подчеркивать однородные члены в предложении (учебно-языковое синтаксическое опознавательное умение). Учащиеся продемонстрировали ниже базового уровень выполнения данного задания, недостаточный уровень сформированности умения выделять предложения с однородными членами в тексте. В 2022/23 учебном году 62,49 % учащихся выполнили подобное задание (ниже общероссийского показателя 64,9%).</p> |
| <p>Задание 16. Маршрутное такси и автобус. Задача на движение вдогонку: нахождение расстояния между объектами и определение возможности встречи. Результат выполнения тестирования по данному заданию – 53%.</p> | <p>Задание 16 требует умения решать текстовые задачи в три-четыре действия, записывать, сравнивать величины. В 2022/23 учебном году 43,93% учащихся выполнили подобное задание (ниже общероссийского показателя 46,57%).</p> |

Также к заданиям, при выполнении которых педагоги испытывали определенные трудности, можно отнести задания 9 и 15 (их выполнили от 67% до 75% педагогов), т.е. в среднем опорной системой знаний в контексте данного содержания (цепи питания, решение текстовой задачи) владеет 71% учителей начальных классов.

Общие выводы.

Диагностику предметных компетенция прошли 2125 учителей начальных классов, что составляет более 50% от общего числа педагогов данной категории.

Можно сделать следующие выводы:

1) Диагностическая работа направлена на оценку предметных компетенций учителей начальных классов и включала задания, содержание и проверяемые умения коррелируют с содержанием и планируемыми результатами ОП НОО, за исключением ряда следующих заданий:

- задания 4, 5, 6, 7 (оценка правописных навыков) выполнили более 90% педагогов, что свидетельствует о достаточном уровне правописных умений.
- задания 10, 12, 13, 14 (естественно-научная и лингвистическая компонента) выполнили 45% педагогов, что свидетельствует о низком уровне предметных компетенций и несформированности у 55% педагогов опорной системы знаний, необходимой для организации пропедевтического освоения данного содержания.
- содержание и проверяемые умения заданий 1, 2, 3, 8, 9, 11, 15, 16, 17, 18 полностью коррелируют с планируемыми результатами ОП НОО. Данные задания выполнили 79,7% педагогов. Ряд заданий (8, 9, 16) выполнили всего 60% педагогов.

2) Ряд заданий (8, 14, 16) диагностической работы соотносится с заданиями ВПР, т.е. можно коррелировать содержание и проверяемые умения. В среднем, 51% педагогов выполнили успешно данные задания, что свидетельствует о низком уровне предметных компетенций.

Необходимо отметить, что доля участников диагностической работы и ВПР, успешно выполнивших указанные задания, практически одинакова, за исключением задания 14:

- задание 8 - 60% педагогов и 59,79 % учащихся выполнили подобные задания.

- задание 14 - 40% педагогов и 62,49 % учащихся выполнили подобные задания.

- задание 16 - 53% педагогов 43,93% учащихся выполнили подобное задания.

Коррелировать данные результаты не представляется возможным, так как не соотносятся группы респондентов: менее 50% педагогов и около 100% четвероклассников общеобразовательных организаций Приморского края.

2) Наибольшие затруднения испытывали педагоги при выполнении задания 10 среднего уровня сложности (выполнили 30% педагогов), задания 14 высокого уровня сложности (выполнили 40% педагогов).

Из вышесказанного следует, в среднем, 26 % педагогов не владеют указанными выше содержанием и предметными умениями начального уровня образования, т.е. опорной системой знаний учебных предметов, которые они преподают в начальной школе.