

**Аналитическая справка**  
**по результатам диагностики предметных затруднений**  
**педагогических работников Приморского края**  
**2023 год**

## Оглавление

Общие сведения	4
1. Результаты по предметам «Начальной школы»	25
2. Результаты по предмету «История»	26
3. Результаты по предмету «Обществознание»	28
4. Результат по предмету «География»	29
Приложение 1	31
Таблица 1. Начальная школа.	31
Таблица 2.История	33
Таблица 3. Обществознание	37
Таблица 4.География	40

## Общие сведения

В целях повышения качества общего образования, выявления предметных затруднений и формирования адресных программ повышения квалификации педагогических работников (учителей), преподающих историю, обществознание, географию и предметы начальной школы, в образовательных организациях (далее — ОО) Приморского края, в период с 23 октября по 05 ноября 2023 г. была проведена диагностика предметных затруднений педагогических работников (далее — Диагностика).

Целью проведения Диагностики является выявление предметных затруднений педагогических работников (учителей), прогноз и предупреждение негативных тенденций в данном направлении с последующим обоснованием рекомендаций для принятия мер, управленческих решений по повышению качества общего образования в ОО.

Участниками Диагностики являлись 3418 учителей из 313 ОО: начальная школа — 2125 чел., обществознание — 450 чел., география — 339 чел., история — 504 чел. Средний результат прохождения Диагностики по всем предметам составил 77 %.

Высокий уровень (87-100%) освоения материала показали 939 учителей. Оптимальный уровень (66-86%) — 1907 учителей. Достаточный уровень (42-65%) — 511 учителей. Недостаточный уровень (2-41%) продемонстрировал 61 учитель. Расширенная статистика представлена в Приложении 1.

В приложении 1 представлено описание заданий (со ссылками на примеры заданий ЦОР «ЯКласс») и их сложность.

Таблица 1.  
Уровень освоения предметов  
с разбивкой по муниципалитетам

Муниципальное образование	Численность учителей, принявших участие в диагностике, в зависимости от уровня освоения				
	Высокий	Оптимальный	Достаточный	Недостаточный	Итого
Анучинский муниципальный округ	13	41	6		<b>60</b>
Арсеньевский городской округ	23	53	14	1	<b>91</b>
Артемовский городской округ	45	109	29		<b>183</b>
Владивостокский городской округ	188	295	62	3	<b>548</b>
Городской округ Большой Камень	34	51	7		<b>92</b>
Городской округ город Фокино (ЗАТО)	23	36	7	1	<b>67</b>
Дальнегорский городской округ	24	45	8		<b>77</b>
Дальнереченский городской округ	19	38	10	1	<b>68</b>
Дальнереченский муниципальный район	11	41	5	1	<b>58</b>
Кавалеровский муниципальный район	15	37	6		<b>58</b>
Кировский муниципальный район	16	26	9	5	<b>56</b>
Красноармейский муниципальный район	9	38	11	5	<b>63</b>
Лазовский муниципальный округ	14	29	5	1	<b>49</b>
Лесозаводский городской округ	37	55	18	1	<b>111</b>
Михайловский муниципальный район	28	73	31	3	<b>135</b>
Надеждинский муниципальный район	20	51	12	1	<b>84</b>
Находкинский городской округ	55	103	27	1	<b>186</b>
Октябрьский муниципальный округ	21	48	16	2	<b>87</b>

Муниципальное образование	Численность учителей, принявших участие в диагностике, в зависимости от уровня освоения				
	Высокий	Оптимальный	Достаточный	Недостаточный	Итого
Ольгинский муниципальный район	9	23	6		38
Партизанский муниципальный район	36	92	30	6	164
Пограничный муниципальный округ	15	31	10	1	57
Пожарский муниципальный район	13	30	12	2	57
Спасск-Дальний городской округ	28	34	6		68
Спасский муниципальный район	21	60	24	2	107
Тернейский муниципальный округ	3	22	5		30
Уссурийский городской округ	110	221	64	9	404
Ханкайский муниципальный округ	20	38	8	5	71
Хасанский муниципальный район	1	1	2		4
Хорольский муниципальный округ	27	50	13	6	96
Черниговский муниципальный район	12	37	15		64
Чугуевский муниципальный округ	14	43	20	3	80
Шкотовский муниципальный район	15	28	8		51
Яковлевский муниципальный район	20	28	5	1	54
<b>Итого</b>	<b>939</b>	<b>1907</b>	<b>511</b>	<b>61</b>	<b>3418</b>

Таблица 2.  
Уровень освоения предметов в разрезе ОО

Муниципальное образование	Образовательная организация	Численность учителей, принявших участие в диагностике, в зависимости от уровня освоения (в разрезе ОО)				Итого
		Высокий	Оптимальный	Достаточный	Недостаточный	
Анучинский муниципальный округ	Виноградовский филиал МБОУ школы с. Анучино	3		2		5
	МБОУ школа с. Анучино	6	14			20
	МБОУ школа с. Гражданка	2	4	1		7
	МБОУ Школа с. Новогордеевка		6	2		8
	МБОУ школа с. Чернышевка	1	11	1		13
	Муравейский филиал МБОУ с. Анучино	1				1
	Староварваровский филиал МБОУ школы с. Анучино		4			4
	Тихореченский филиал МБОУ школы с. Чернышевка		2			2
<b>Всего (Анучинский муниципальный округ)</b>		<b>13</b>	<b>41</b>	<b>6</b>		<b>60</b>
Арсеньевский городской округ	МОБУ Гимназия № 7	4	8	3		15

Муниципальное образование	Образовательная организация	Численность учителей, принявших участие в диагностике, в зависимости от уровня освоения (в разрезе ОО)				Итого
		Высокий	Оптимальный	Достаточный	Недостаточный	
	МОБУ Лицей № 9		1	1		2
	МОБУ ООШ № 6	3	1			4
	МОБУ СОШ № 1	3	8	1		12
	МОБУ СОШ № 10	2	10	1	1	14
	МОБУ СОШ № 3	2	6	1		9
	МОБУ СОШ № 4	4	7			11
	МОБУ СОШ № 5		6	4		10
	МОБУ СОШ № 8	5	6	3		14
<b>Всего (Арсеньевский городской округ)</b>		<b>23</b>	<b>53</b>	<b>14</b>	<b>1</b>	<b>91</b>
Артемовский городской округ	МБОУ Гимназия № 1 им. В. А. Сайбея	3	7	2		12
	МБОУ ОЦ «Перспектива»	1	6	1		8
	МБОУ СОШ № 1	2	3			5
	МБОУ СОШ № 10		6	4		10
	МБОУ СОШ № 11	6	18	1		25
	МБОУ СОШ № 16	4	4	1		9
	МБОУ СОШ № 17	2	11	1		14
	МБОУ СОШ № 18	3	3			6
	МБОУ СОШ № 19		5	3		8
	МБОУ СОШ № 2		3	1		4
	МБОУ СОШ № 20	4	3	1		8
	МБОУ СОШ № 22	1	4	1		6
	МБОУ СОШ № 3	5	6	3		14
	МБОУ СОШ № 31	4	2	5		11
	МБОУ СОШ № 33	3	4			7
	МБОУ СОШ № 35	5	8	3		16
	МБОУ СОШ № 5	1	5			6
	МБОУ СОШ № 6	1	2			3
МБОУ СОШ № 7		9	2		11	
<b>Всего (Артемовский городской округ)</b>		<b>45</b>	<b>109</b>	<b>29</b>		<b>183</b>
Владивостокский городской округ	МАОУ Лицей Технический	3	1			4
	МБОУ «ЦО Вектор»	2	2	1		5
	МБОУ Гимназия № 1	1				1
	МБОУ Гимназия № 2	5	12	7	1	25
	МБОУ Лицей № 3	1	2	1		4
	МБОУ Лицей № 41	7	6	1		14
	МБОУ НОШ № 10		1	1		2
	МБОУ ООШ № 49	1	3	1		5
МБОУ СОШ № 12	2	4	2		8	

Муниципальное образование	Образовательная организация	Численность учителей, принявших участие в диагностике, в зависимости от уровня освоения (в разрезе ОО)				Итого
		Высокий	Оптимальный	Достаточный	Недостаточный	
	МБОУ СОШ № 13	3	3			6
	МБОУ СОШ № 17	1	2			3
	МБОУ СОШ № 19	1				1
	МБОУ СОШ № 2	4	4	1		9
	МБОУ СОШ № 21	7	9	1		17
	МБОУ СОШ № 22	5	10	1	1	17
	МБОУ СОШ № 23	9	9			18
	МБОУ СОШ № 25 им. А. Л. Рыбака		2	1		3
	МБОУ СОШ № 26		1			1
	МБОУ СОШ № 32		5			5
	МБОУ СОШ № 33	2	2			4
	МБОУ СОШ № 35	4				4
	МБОУ СОШ № 37	3	8	2		13
	МБОУ СОШ № 38	3	6			9
	МБОУ СОШ № 40		6			6
	МБОУ СОШ № 46	2	2		1	5
	МБОУ СОШ № 47	4	3			7
	МБОУ СОШ № 48		5	4		9
	МБОУ СОШ № 50		1	1		2
	МБОУ СОШ № 51	5	7			12
	МБОУ СОШ № 52		1			1
	МБОУ СОШ № 53	1				1
	МБОУ СОШ № 57	3	5	1		9
	МБОУ СОШ № 58	5	3	1		9
	МБОУ СОШ № 6 с УИОП	1	3			4
	МБОУ СОШ № 60	8	9	1		18
	МБОУ СОШ № 61	2	8	5		15
	МБОУ СОШ № 62		2	1		3
	МБОУ СОШ № 63		1			1
	МБОУ СОШ № 64	2	8			10
	МБОУ СОШ № 66	1	1			2
	МБОУ СОШ № 67	2	2			4
	МБОУ СОШ № 68	2	5	1		8
	МБОУ СОШ № 7	2	8			10
	МБОУ СОШ № 70	1	1			2
	МБОУ СОШ № 72	3	7			10
	МБОУ СОШ № 73	2	5	1		8
	МБОУ СОШ № 74	4	10	3		17
	МБОУ СОШ № 77	5	7	1		13
	МБОУ СОШ № 78	2	3	1		6

Муниципальное образование	Образовательная организация	Численность учителей, принявших участие в диагностике, в зависимости от уровня освоения (в разрезе ОО)				Итого
		Высокий	Оптимальный	Достаточный	Недостаточный	
	МБОУ СОШ № 79	7	12	3		22
	МБОУ СОШ № 80	13	13	6		32
	МБОУ СОШ № 81	4	3			7
	МБОУ СОШ № 82	1	9	4		14
	МБОУ СОШ № 83	14	19	2		35
	МБОУ ЦО «Ступени»	2				2
	МБОУ ЦО № 28	4	4			8
	МБОУ ЦО № 39	6	7	2		15
	МБОУ Школа № 11	3	8			11
	МБОУ Школа № 56	2				2
	МБОУ Школа № 71	1		1		2
	МБОУ Школа № 9	7	5	1		13
	Минобр Приморского края		1			1
	МОУ СОШ № 15	1	4			5
	МОУ СОШ № 5	1	5	2		8
	Филиал ФГКОУ НВМУ Владивостокское ПКУ	1				1
<b>Всего (Владивостокский городской округ)</b>		<b>188</b>	<b>295</b>	<b>62</b>	<b>3</b>	<b>548</b>
Городской округ Большой Камень	МБОУ ООШ № 27		2	1		3
	МБОУ СОШ № 1	11	18	1		30
	МБОУ СОШ № 2	11	11	2		24
	МБОУ СОШ № 3	11	10	3		24
	МБОУ СОШ № 4	1	9			10
	МБОУ СОШ № 8		1			1
<b>Всего (Городской округ Большой Камень)</b>		<b>34</b>	<b>51</b>	<b>7</b>		<b>92</b>
Городской округ город Фокино (ЗАТО)	МБОУ Гимназия № 259	5	6	1		12
	МБОУ ООШ № 257 ГО ЗАТО Фокино		3		1	4
	МБОУ СОШ № 251	3	6			9
	МБОУ СОШ № 253 ГО ЗАТО Фокино им. Т. И. Островской	2	2			4
	МБОУ СОШ № 254		3	1		4
	МБОУ СОШ № 256	9	6	1		16
	МБОУ СОШ № 258	4	10	4		18
<b>Всего (Городской округ город Фокино (ЗАТО))</b>		<b>23</b>	<b>36</b>	<b>7</b>	<b>1</b>	<b>67</b>
Дальнегорский городской округ	МОБУ Гимназия Исток	3	2	1		6
	МОБУ СОШ № 1		6	1		7

Муниципальное образование	Образовательная организация	Численность учителей, принявших участие в диагностике, в зависимости от уровня освоения (в разрезе ОО)				Итого
		Высокий	Оптимальный	Достаточный	Недостаточный	
	МОБУ СОШ № 12	2	4			6
	МОБУ СОШ № 16		1	1		2
	МОБУ СОШ № 17 «Родник»	1	5			6
	МОБУ СОШ № 2	7	5			12
	МОБУ СОШ № 21	1	3			4
	МОБУ СОШ № 25	3	4	1		8
	МОБУ СОШ № 3	2	5	1		8
	МОБУ СОШ № 7		5	2		7
	МОБУ СОШ № 8	5	5	1		11
<b>Всего (Дальнегорский городской округ)</b>		<b>24</b>	<b>45</b>	<b>8</b>		<b>77</b>
Дальнереченский городской округ	МБОУ Лицей		3	9	6	18
	МБОУ СОШ № 2		4	8	5	17
	МБОУ СОШ № 3	1	2	10	2	15
	МБОУ СОШ № 5			5	4	9
	МБОУ СОШ № 6		1	6	2	9
<b>Всего (Дальнереченский городской округ)</b>		<b>1</b>	<b>10</b>	<b>38</b>	<b>19</b>	<b>68</b>
Дальнереченский муниципальный район	МОБУ ООШ с. Любитовка			5		5
	МОБУ ООШ с. Соловьевка		3	2	1	6
	МОБУ СОШ с. Ариадное			2	3	5
	МОБУ СОШ с. Веденка			4	2	6
	МОБУ СОШ с. Малиново			5	2	7
	МОБУ СОШ с. Орехово	1	1	4	1	7
	МОБУ СОШ с. Ракитное			4	2	6
	МОБУ СОШ с. Рождественка		1	6		7
	МОБУ СОШ с. Сальское			5		5
	Полянский филиал МОБУ СОШ с. Орехово			4		4
<b>Всего (Дальнереченский муниципальный район)</b>		<b>1</b>	<b>5</b>	<b>41</b>	<b>11</b>	<b>58</b>
Кавалеровский муниципальный район	МБОУ СОШ п. Горнореченский		6			6
	МБОУ СОШ п. Рудный	2	4			6



Муниципальное образование	Образовательная организация	Численность учителей, принявших участие в диагностике, в зависимости от уровня освоения (в разрезе ОО)				Итого
		Высокий	Оптимальный	Достаточный	Недостаточный	
	МБОУ СОШ пгт. Хрустальный		5	2		7
	МБОУ СОШ с. Зеркальное	2	2			4
	МБОУ СОШ с. Устиновка		4			4
	МБОУ СОШ № 1	6	7	1		14
	МБОУ СОШ № 2		4	1		5
	МБОУ СОШ № 3	5	5	2		12
<b>Всего (Кавалеровский муниципальный район)</b>		<b>15</b>	<b>37</b>	<b>6</b>		<b>58</b>
Кировский муниципальный район	МБОУ ООШ с. Комаровка		5			5
	МБОУ ООШ с. Крыловка	2	2	1		5
	МБОУ ООШ с. Марьяновка	1		1	2	4
	МБОУ ООШ с. Преображенка		2	1		3
	МБОУ ООШ с. Руновка		2		2	4
	МБОУ ООШ с. Увальное	2				2
	МБОУ ООШ с. Уссурка	2	1	2		5
	МБОУ СОШ кп. Горные Ключи	1	3			4
	МБОУ СОШ с. Авдеевка			3		3
	МБОУ СОШ с. Павло-Федоровка	2	2			4
	МБОУ СОШ № 1	3	3	1	1	8
	МБОУ СОШ № 2	3	6			9
<b>Всего (Кировский муниципальный район)</b>		<b>16</b>	<b>26</b>	<b>9</b>	<b>5</b>	<b>56</b>
Красноармейский муниципальный район	МКОУ СОШ № 13	2	4			6
	МКОУ СОШ № 14	1	9	1		11
	МКОУ СОШ № 17	1	2		1	4
	МКОУ СОШ № 20 с. Измайлиха		3	1		4
	МКОУ СОШ № 24	3	3	1		7
	МКОУ СОШ № 26		5			5
	МКОУ СОШ № 31	2	12	8	4	26
<b>Всего (Красноармейский муниципальный район)</b>		<b>9</b>	<b>38</b>	<b>11</b>	<b>5</b>	<b>63</b>
Лазовский муниципальный округ	МБОУ Бенеvская СОШ № 7		4	1		5
	МБОУ Валентиновская СОШ № 5	2	3		1	6

Муниципальное образование	Образовательная организация	Численность учителей, принявших участие в диагностике, в зависимости от уровня освоения (в разрезе ОО)				Итого
		Высокий	Оптимальный	Достаточный	Недостаточный	
	МБОУ Киевская ООШ № 8		6	1		7
	МБОУ Лазовская СШ № 1	5	4			9
	МБОУ Преображенская СОШ № 11	6	9			15
	МБОУ Сокольчинская СОШ № 3	1	3	3		7
<b>Всего (Лазовский муниципальный округ)</b>		<b>14</b>	<b>29</b>	<b>5</b>	<b>1</b>	<b>49</b>
Лесозаводский городской округ	МБОУ ООШ им. А. П. Ермоленко	1	2			3
	МБОУ СОШ с. Пантелеймоновка Лесозаводского ГО	2	2			4
	МОБУ ООШ с. Курское	1	4			5
	МОБУ СОШ ЛГО с. Ружино	1	2			3
	МОБУ СОШ ЛГО с. Тихменево	1	2	3		6
	МОБУ СОШ с. Иннокентьевка		2	3		5
	МОБУ СОШ № 1 им. П. И. Омеляненко	3	8			11
	МОБУ СОШ № 156 ЛГО	3	4			7
	МОБУ СОШ № 2 ЛГО	1	5	2		8
	МОБУ СОШ № 3 ЛГО	7	4	3		14
	МОБУ СОШ № 34 ЛГО	9	4		1	14
	МОБУ СОШ № 4 ЛГО	2	2	2		6
	МОБУ СОШ № 5 ЛГО	5	10	4		19
	МОБУ СОШ № 7	1	4	1		6
<b>Всего (Лесозаводский городской округ)</b>		<b>37</b>	<b>55</b>	<b>18</b>	<b>1</b>	<b>111</b>
Михайловский муниципальный район	МБОУ ООШ с. Григорьевка	4	3	1		8
	МБОУ ООШ с. Даниловка	1	1	3		5
	МБОУ ООШ с. Николаевка		2	1	1	4
	МБОУ ОСОШ с. Михайловка		2	2		4
	МБОУ СОШ им. А. И. Крушанова	7	19	7	1	34
	МБОУ СОШ с. Абрамовка		5	2		7
	МБОУ СОШ с. Ивановка	1	9	3	1	14
	МБОУ СОШ с. Кремово	1	4	3		8
	МБОУ СОШ с. Ляличи		4			4
	МБОУ СОШ с. Осиновка	1	3	3		7
МБОУ СОШ с.	2	5	2		9	

Муниципальное образование	Образовательная организация	Численность учителей, принявших участие в диагностике, в зависимости от уровня освоения (в разрезе ОО)				Итого
		Высокий	Оптимальный	Достаточный	Недостаточный	
	Первомайское					
	МБОУ СОШ с. Ширяевка	1	4	1		6
	МБОУ СОШ № 1	5	3	1		9
	МБОУ СОШ № 2	5	9	2		16
<b>Всего (Михайловский муниципальный район)</b>		<b>28</b>	<b>73</b>	<b>31</b>	<b>3</b>	<b>135</b>
Наеждинский муниципальный район	МБДОУ ДС № 24		1	1		2
	МБОУ ООШ № 12	1	1			2
	МБОУ ООШ № 8		3	1		4
	МБОУ СОШ № 1 им. А. А. Курбаева	5	12	2		19
	МБОУ СОШ № 10	2	1			3
	МБОУ СОШ № 11	3	1			4
	МБОУ СОШ № 2		2			2
	МБОУ СОШ № 3		2			2
	МБОУ СОШ № 4 им. В. Н. Косова	3	6	2	1	12
	МБОУ СОШ № 5	2	3	2		7
	МБОУ СОШ № 6	1	13	4		18
	МБОУ СОШ № 7	1	1			2
	МБОУ СОШ № 9	2	5			7
<b>Всего (Наеждинский муниципальный район)</b>		<b>20</b>	<b>51</b>	<b>12</b>	<b>1</b>	<b>84</b>
Находкинский городской округ	МАОУ Гимназия № 1 НГО	4	10	1		15
	МАОУ СОШ Лидер - 2 НГО	3	6			9
	МАОУ СОШ № 1 «Полос»	1	1	1		3
	МАОУ СОШ № 11 НГО		1	1		2
	МАОУ СОШ № 12 им. В. Н. Сметанкина	7	10	2		19
	МАОУ СОШ № 19 «Выбор»	5	6			11
	МАОУ СОШ № 2 НГО		3		1	4
	МАОУ СОШ № 20 НГО	1	4	4		9
	МАОУ СОШ № 22 НГО		1	1		2
	МАОУ СОШ № 24 НГО	5				5
	МАОУ СОШ № 26 НГО	3	4	3		10
	МАОУ СОШ № 5 НГО	3	4	3		10
	МАОУ СОШ № 7 Эдельвейс	5	6	1		12
	МАОУ СОШ № 8 НГО	2	4			6
	МАОУ СОШ № 9 НГО	2	3			5
МБОУ СОШ № 10	5	8	3		16	

Муниципальное образование	Образовательная организация	Численность учителей, принявших участие в диагностике, в зависимости от уровня освоения (в разрезе ОО)				Итого
		Высокий	Оптимальный	Достаточный	Недостаточный	
	МБОУ СОШ № 18 НГО		1	1		2
	МБОУ СОШ № 23 НГО	3	9			12
	МБОУ СОШ № 25 «Гелиос»	2	10	3		15
	МБОУ СОШ № 27 НГО	1	3	1		5
	МБОУ СОШ № 4	1	3	2		6
	ЧОУ ЦНО	2	6			8
<b>Всего (Находкинский городской округ)</b>		<b>55</b>	<b>103</b>	<b>27</b>	<b>1</b>	<b>186</b>
Октябрьский муниципальный округ	МОБУ Владимировская СОШ	2	2	1		5
	МОБУ Галёнковская СОШ	5	7	1		13
	МОБУ Зареченская ООШ	1	4	2		7
	МОБУ Липовецкая СОШ № 1	3	3	3		9
	МОБУ Липовецкая СОШ № 2	1	4	1		6
	МОБУ Новогеоргиевская СОШ	1	6	1	1	9
	МОБУ Покровская СОШ	4	8			12
	МОБУ Полтавская ООШ		1	1		2
	МОБУ Пореченская ООШ		3	1		4
	МОБУ Синельниковская СОШ	1	2	1		4
	МОБУ Струговская ООШ	2	3	1		6
	МОБУ Фадеевская ООШ		2	2	1	5
	МОБУ Чернягинская ООШ	1	3	1		5
<b>Всего (Октябрьский муниципальный округ)</b>		<b>21</b>	<b>48</b>	<b>16</b>	<b>2</b>	<b>87</b>
Ольгинский муниципальный район	МКОУ СОШ п. Моряк-Рыболов	1	2	1		4
	МКОУ СОШ п. Ольга	3	8	1		12
	МКОУ СОШ п. Тимофеевка		4			4
	МКОУ СОШ с. Весёлый Яр	1	5			6
	МКОУ СОШ с. Милоградово	2	1	2		5
	МКОУ СОШ с. Михайловка	1	2	1		4
	МКОУ СОШ с. Пермское	1	1	1		3
<b>Всего (Ольгинский муниципальный район)</b>		<b>9</b>	<b>23</b>	<b>6</b>		<b>38</b>
Партизанский муниципальный район	МБОУ ОЦ АНТАРЕС ПГО	2	11	4	2	19
	МБОУ СОШ № 1	3	3	1		7

Муниципальное образование	Образовательная организация	Численность учителей, принявших участие в диагностике, в зависимости от уровня освоения (в разрезе ОО)				Итого
		Высокий	Оптимальный	Достаточный	Недостаточный	
	МБОУ СОШ № 12	2	2	1		5
	МБОУ СОШ № 22	2	5	4		11
	МБОУ СОШ № 24	1	5			6
	МБОУ СОШ № 3	4	4			8
	МБОУ СОШ № 50	1	8	1		10
	МБОУ СОШ № 6	1	8	2	1	12
	МКОУ ООШ с. Голубовка	1	2	1		4
	МКОУ СОШ с. Владимиро-Александровское	5	12	2		19
	МКОУ СОШ с. Екатериновка	4	2	2	1	9
	МКОУ СОШ с. Золотая Долина	1	5	1		7
	МКОУ СОШ с. Молчановка	1	2			3
	МКОУ СОШ с. Николаевка	4	3	1	1	9
	МКОУ СОШ с. Новицкое		1	1		2
	МКОУ СОШ с. Новолитовск	1	6	3		10
	МКОУ СОШ с. Сергеевка	1	6	4	1	12
	МКОУ СОШ с. Фроловка	1	5			6
	МКОУ СОШ с. Хмыловка	1	2	2		5
<b>Всего (Партизанский муниципальный район)</b>		<b>36</b>	<b>92</b>	<b>30</b>	<b>6</b>	<b>164</b>
Пограничный муниципальный округ	МБОУ Барано-Оренбургская СОШ	2	4			6
	МБОУ Жариковская СОШ	2	8	3		13
	МБОУ ПСОШ № 1 ПМО	6	10	3	1	20
	МБОУ ПСОШ № 2 ПМО	2	3	3		8
	МБОУ Сергеевская СОШ ПМО	3	6	1		10
<b>Всего (Пограничный муниципальный округ)</b>		<b>15</b>	<b>31</b>	<b>10</b>	<b>1</b>	<b>57</b>
Пожарский муниципальный район	МОБУ ООШ № 12		3			3
	МОБУ ООШ № 8		2	1		3
	МОБУ СОШ № 1	3	4	1	1	9
	МОБУ СОШ № 10	1	2			3
	МОБУ СОШ № 13	2	3	1		6
	МОБУ СОШ № 15		3	2	1	6
	МОБУ СОШ № 16		1	2		3
	МОБУ СОШ № 17	1	5	1		7
МОБУ СОШ № 2	3	5			8	

Муниципальное образование	Образовательная организация	Численность учителей, принявших участие в диагностике, в зависимости от уровня освоения (в разрезе ОО)				Итого
		Высокий	Оптимальный	Достаточный	Недостаточный	
	МОБУ СОШ № 4			1		1
	МОБУ СОШ № 5	1				1
	МОБУ СОШ № 7	2	2	3		7
<b>Всего (Пожарский муниципальный район)</b>		<b>13</b>	<b>30</b>	<b>12</b>	<b>2</b>	<b>57</b>
Спасск-Дальний городской округ	МБОУ СОШ № 1	2	7	1		10
	МБОУ СОШ № 11	5	8	2		15
	МБОУ СОШ № 12	2	4	1		7
	МБОУ СОШ № 15	4	3	1		8
	МБОУ СОШ № 3	1				1
	МБОУ ЦО «ИНТЕЛЛЕКТ»	13	12	1		26
	МБОУ ЦО «Содружество»	1				1
<b>Всего (Спасск-Дальний городской округ)</b>		<b>28</b>	<b>34</b>	<b>6</b>		<b>68</b>
Спасский муниципальный район	Александровский филиал МБОУ СОШ № 7 с. Чкаловское	1	4		1	6
	Вишнёвский филиал МБОУ СОШ № 4 с. Прохоры		2			2
	Гайворонский филиал МБОУ СОШ № 8 с. Спасское	2		2		4
	Дубовской филиал МБОУ СОШ № 8	5	1			6
	Зеленодольский филиал МБОУ СОШ № 7		4			4
	Краснокутский филиал МБОУ СОШ № 4 с. Прохоры	2	3	2		7
	МБОУ НШ-ДС № 24	1	6	1		8
	МБОУ ООШ № 19		3	2		5
	МБОУ ООШ № 6 с. Духовское		4	2		6
	МБОУ СОШ № 15		4	2		6
	МБОУ СОШ № 18	2	2	1		5
	МБОУ СОШ № 4	3	5	1		9
	МБОУ СОШ № 7		3	1	1	5
	МБОУ СОШ № 8	3	6	5		14
	МБОУ СОШ № 9		4	2		6
	МОУ СОШ № 2	1	3			4
Новосельский филиал МБОУ СОШ № 8 с. Спасское	1	4	1		6	

Муниципальное образование	Образовательная организация	Численность учителей, принявших участие в диагностике, в зависимости от уровня освоения (в разрезе ОО)				Итого
		Высокий	Оптимальный	Достаточный	Недостаточный	
	Свиягинский Филиал МБОУ СОШ № 7 с. Чкаловское		2	2		4
<b>Всего (Спасский муниципальный район)</b>		<b>21</b>	<b>60</b>	<b>24</b>	<b>2</b>	<b>107</b>
Тернейский муниципальный округ	МКОУ ООШ с. Самарга	1		1		2
	МКОУ СОШ п. Терней	2	7			9
	МКОУ СОШ с. Амгу		4	2		6
	МКОУ СОШ с. Максимовка		5			5
	МКОУ СОШ с. Перетычиха		3	2		5
	МКОУ СОШ с. Усть-Соболевка		3			3
<b>Всего (Тернейский муниципальный округ)</b>		<b>3</b>	<b>22</b>	<b>5</b>		<b>30</b>
Уссурийский городской округ	МАОУ СОШ № 25	4	12	4	1	21
	МБОУ Воздвиженская СОШ № 1	7	7		1	15
	МБОУ Гимназия № 133	3	10	4	1	18
	МБОУ Гимназия № 29	8	8	1		17
	МБОУ О(С)ОШ № 2	2	3			5
	МБОУ ООШ с. Корфовка		1			1
	МБОУ ООШ № 134		7	2		9
	МБОУ ООШ № 27	1	4			5
	МБОУ СОШ п. Тимирязевский	1	7	3	1	12
	МБОУ СОШ с. Алексей-Никольское	2	1			3
	МБОУ СОШ с. Борисовка	3	4	1		8
	МБОУ СОШ с. Воздвиженка		2	2		4
	МБОУ СОШ с. Каменушка	2	3	1		6
	МБОУ СОШ с. Корсаковка	4	3	2		9
	МБОУ СОШ с. Красный Яр	2	3	3		8
	МБОУ СОШ с. Новоникольск	1	10	5		16
	МБОУ СОШ с. Пуциловка	1	3	2		6
	МБОУ СОШ с. Раковка	1	2	1	1	5
	МБОУ СОШ с. Степное		4	1		5
	МБОУ СОШ № 11	3	9	1		13
МБОУ СОШ № 13	1	5	1		7	
МБОУ СОШ № 130 с УИОП	8	10	2	1	21	

Муниципальное образование	Образовательная организация	Численность учителей, принявших участие в диагностике, в зависимости от уровня освоения (в разрезе ОО)				Итого
		Высокий	Оптимальный	Достаточный	Недостаточный	
	МБОУ СОШ № 131	1	6	3		10
	МБОУ СОШ № 14	7	12	4	2	25
	МБОУ СОШ № 16	6	11	4		21
	МБОУ СОШ № 22	9	13	2		24
	МБОУ СОШ № 24	5	5	1		11
	МБОУ СОШ № 28	5	5			10
	МБОУ СОШ № 3	2	11			13
	МБОУ СОШ № 30	7	11	1		19
	МБОУ СОШ № 31	1	3	5	1	10
	МБОУ СОШ № 32	3	5	2		10
	МБОУ СОШ № 4	3	7	3		13
	МБОУ СОШ № 6	2	8	2		12
	МБОУ СОШ № 8	5	6	1		12
	<b>Всего (Усурийский городской округ)</b>		<b>110</b>	<b>221</b>	<b>64</b>	<b>9</b>
Ханкайский муниципальный округ	МБОУ ВСОШ № 14		2			2
	МБОУ ООШ № 15		4	1		5
	МБОУ СОШ № 1	10	8			18
	МБОУ СОШ № 10		1			1
	МБОУ СОШ № 13	1				1
	МБОУ СОШ № 2	1	2		1	4
	МБОУ СОШ № 3	2	4	1		7
	МБОУ СОШ № 4	1	3	1	1	6
	МБОУ СОШ № 5		2	1	1	4
	МБОУ СОШ № 6		4	1		5
	МБОУ СОШ № 7		3	1		4
	МБОУ СОШ № 8	4	2			6
	МБОУ СОШ № 9	1	2	2		5
	МКОУ СОШ № 12		1		2	3
<b>Всего (Ханкайский муниципальный округ)</b>		<b>20</b>	<b>38</b>	<b>8</b>	<b>5</b>	<b>71</b>
Хасанский муниципальный район	МБОУ СОШ с. Безверхово		1			1
	МБОУ СОШ № 1	1		2		3
<b>Всего (Хасанский муниципальный район)</b>		<b>1</b>	<b>1</b>	<b>2</b>		<b>4</b>
Хорольский муниципальный округ	МБОУ ООШ № 2	2	4	2	2	10
	МБОУ СОШ пгт. Ярославский	7	13	1	2	23
	МБОУ СОШ № 3	6	2	1		9
	МБОУ СШ с. Прилуки	1	3	1		5
	МБОУ школа с.		1	1		2



Муниципальное образование	Образовательная организация	Численность учителей, принявших участие в диагностике, в зависимости от уровня освоения (в разрезе ОО)				Итого
		Высокий	Оптимальный	Достаточный	Недостаточный	
	Вознесенка					
	МБОУ Школа № 1 им. В. М. Пучковой	5	15	3		23
	МКОУ СОШ с. Благодатное	2	4			6
	МКОУ СОШ с. Лучки	2	1	1		4
	МКОУ СОШ с. Новодевица		1	1	1	3
	МКОУ Школа с. Поповка		4	2	1	7
	МКОУ школа с. Сиваковка	2	2			4
<b>Всего (Хорольский муниципальный округ)</b>		<b>27</b>	<b>50</b>	<b>13</b>	<b>6</b>	<b>96</b>
Черниговский муниципальный район	МБОУ ООШ № 12		3	2		5
	МБОУ ООШ № 14		4			4
	МБОУ ООШ № 16		3	1		4
	МБОУ ООШ № 28		3			3
	МБОУ СОШ № 1	3	4	3		10
	МБОУ СОШ № 18		3	1		4
	МБОУ СОШ № 2 им. С. М. Валеева	1		2		3
	МБОУ СОШ № 3	3	2	2		7
	МБОУ СОШ № 4		1			1
	МБОУ СОШ № 5	3	2	1		6
	МБОУ СОШ № 8		2			2
	МБОУ СОШ № 9	1	4	1		6
	МКОУ Прогимназия № 1		2	2		4
	МОУ СОШ № 7	1	4			5
<b>Всего (Черниговский муниципальный район)</b>		<b>12</b>	<b>37</b>	<b>15</b>		<b>64</b>
Чугуевский муниципальный округ	МБОУ НОШ № 25	1		1		2
	МКОУ ВСОШ № 2 при ИК	1	1			2
	МКОУ ООШ № 22	1	3	2		6
	МКОУ СОШ им. А. А. Фадеева		7	1	1	9
	МКОУ СОШ № 11	1	5	2		8
	МКОУ СОШ № 15	2	3			5
	МКОУ СОШ № 3	1	3	1		5
	МКОУ СОШ № 4		4	2		6
	МКОУ СОШ № 5	2	4			6
	МКОУ СОШ № 6		5	7		12
	МКОУ СОШ № 7	2	3	1		6
МКОУ СОШ № 8	1	3	1		5	

Муниципальное образование	Образовательная организация	Численность учителей, принявших участие в диагностике, в зависимости от уровня освоения (в разрезе ОО)				Итого
		Высокий	Оптимальный	Достаточный	Недостаточный	
	МКОУ СОШ № 9	2	2	2	2	8
<b>Всего (Чугуевский муниципальный округ)</b>		<b>14</b>	<b>43</b>	<b>20</b>	<b>3</b>	<b>80</b>
Шкотовский муниципальный район	МБОУ СОШ № 1	4	6	1		11
	МБОУ СОШ № 14	3	5	1		9
	МБОУ СОШ № 15	3	3	1		7
	МБОУ СОШ № 25	2	4	1		7
	МБОУ СОШ № 26	1	3	2		6
	МБОУ СОШ № 27		1			1
	МБОУ СОШ № 28	2	1	2		5
	МБОУ СОШ № 29		5			5
<b>Всего (Шкотовский муниципальный район)</b>		<b>15</b>	<b>28</b>	<b>8</b>		<b>51</b>
Яковлевский муниципальный район	Бельцовский филиал МБОУ СОШ с. Яковлевка	2		1		3
	МБОУ СОШ с. Яковлевка	7	6	1	1	15
	МБОУ СОШ № 1	7	9	1		17
	МБОУ СОШ № 2	2	4	1		7
	МОУ Варфоломеевская СОШ № 2	1	4			5
	Покровский филиал МБОУ СОШ с. Яковлевка		2	1		3
	Яблоновский филиал МБОУ СОШ № 1	1	3			4
<b>Всего (Яковлевский муниципальный район)</b>		<b>20</b>	<b>28</b>	<b>5</b>	<b>1</b>	<b>54</b>
<b>Итого</b>		<b>939</b>	<b>1907</b>	<b>511</b>	<b>61</b>	<b>3418</b>

Таблица 3.  
Уровень освоения предметов

Муниципальное образование	Предмет	Численность учителей, принявших участие в диагностике, по предметам, в зависимости от уровня освоения				Итого
		Высокий	Оптимальный	Достаточный	Недостаточный	
Анучинский муниципальный округ	Обществознание	1	5	2		8
	Начальная школа	6	24	2		32
	История	5	5			10
	География	1	7	2		10
<b>Всего (Анучинский муниципальный округ)</b>		<b>13</b>	<b>41</b>	<b>6</b>		<b>60</b>

Муниципальное образование	Предмет	Численность учителей, принявших участие в диагностике, по предметам, в зависимости от уровня освоения				Итого
		Высокий	Оптимальный	Достаточный	Недостаточный	
Арсеньевский городской округ	Обществознание	2	6	2	1	11
	Начальная школа	13	44	10		67
	История	6		2		8
	География	2	3			5
<b>Всего (Арсеньевский городской округ)</b>		<b>23</b>	<b>53</b>	<b>14</b>	<b>1</b>	<b>91</b>
Артемовский городской округ	Обществознание	5	12	2		19
	Начальная школа	31	75	24		130
	История	9	9	2		20
	География		13	1		14
<b>Всего (Артемовский городской округ)</b>		<b>45</b>	<b>109</b>	<b>29</b>		<b>183</b>
Владивостокский городской округ	Обществознание	28	37	15		80
	Начальная школа	107	196	39	3	345
	История	40	33	4		77
	География	13	29	4		46
<b>Всего (Владивостокский городской округ)</b>		<b>188</b>	<b>295</b>	<b>62</b>	<b>3</b>	<b>548</b>
Городской округ Большой Камень	Обществознание	3	8			11
	Начальная школа	23	33	4		60
	История	7	5	1		13
	География	1	5	2		8
<b>Всего (Городской округ Большой Камень)</b>		<b>34</b>	<b>51</b>	<b>7</b>		<b>92</b>
Городской округ город Фокино (ЗАТО)	Обществознание	3	2	3	1	9
	Начальная школа	13	25	2		40
	История	5	4	1		10
	География	2	5	1		8
<b>Всего (Городской округ город Фокино (ЗАТО))</b>		<b>23</b>	<b>36</b>	<b>7</b>	<b>1</b>	<b>67</b>
Дальнегорский городской округ	Обществознание	1	6	1		8
	Начальная школа	14	30	7		51
	История	7	4			11
	География	2	5			7
<b>Всего (Дальнегорский городской округ)</b>		<b>24</b>	<b>45</b>	<b>8</b>		<b>77</b>
Дальнереченский городской округ	Обществознание	3	2			5
	Начальная школа	6	2	1		9
	История	10	31	9		50
	География		3		1	4
<b>Всего (Дальнереченский городской округ)</b>		<b>19</b>	<b>38</b>	<b>10</b>	<b>1</b>	<b>68</b>

Муниципальное образование	Предмет	Численность учителей, принявших участие в диагностике, по предметам, в зависимости от уровня освоения				Итого
		Высокий	Оптимальный	Достаточный	Недостаточный	
Дальнереченский муниципальный район	Обществознание	3	5	3		11
	Начальная школа	3	5	1	1	10
	История	4	24			28
	География	1	7	1		9
<b>Всего (Дальнереченский муниципальный район)</b>		<b>11</b>	<b>41</b>	<b>5</b>	<b>1</b>	<b>58</b>
Кавалеровский муниципальный район	Обществознание	1	5	1		7
	Начальная школа	9	25	5		39
	История	4	4			8
	География	1	3			4
<b>Всего (Кавалеровский муниципальный район)</b>		<b>15</b>	<b>37</b>	<b>6</b>		<b>58</b>
Кировский муниципальный район	Обществознание	3	5	2	3	13
	Начальная школа	4	13	2		19
	История	8	4	2	1	15
	География	1	4	3	1	9
<b>Всего (Кировский муниципальный район)</b>		<b>16</b>	<b>26</b>	<b>9</b>	<b>5</b>	<b>56</b>
Красноармейский муниципальный район	Обществознание	2	6	2	1	11
	Начальная школа	3	18	8	2	31
	История	3	8		1	12
	География	1	6	1	1	9
<b>Всего (Красноармейский муниципальный район)</b>		<b>9</b>	<b>38</b>	<b>11</b>	<b>5</b>	<b>63</b>
Лазовский муниципальный округ	Обществознание	2	4	1		7
	Начальная школа	5	20	3		28
	История	5	3			8
	География	2	2	1	1	6
<b>Всего (Лазовский муниципальный округ)</b>		<b>14</b>	<b>29</b>	<b>5</b>	<b>1</b>	<b>49</b>
Лесозаводский городской округ	Обществознание	5	6	2		13
	Начальная школа	18	38	12	1	69
	История	11	5	2		18
	География	3	6	2		11
<b>Всего (Лесозаводский городской округ)</b>		<b>37</b>	<b>55</b>	<b>18</b>	<b>1</b>	<b>111</b>
Михайловский муниципальный район	Обществознание	2	9	8	2	21
	Начальная школа	16	47	15		78
	История	6	10	5	1	22
	География	4	7	3		14
<b>Всего (Михайловский муниципальный район)</b>		<b>28</b>	<b>73</b>	<b>31</b>	<b>3</b>	<b>135</b>

Муниципальное образование	Предмет	Численность учителей, принявших участие в диагностике, по предметам, в зависимости от уровня освоения				Итого
		Высокий	Оптимальный	Достаточный	Недостаточный	
Надеждинский муниципальный район	Обществознание		5	3		8
	Начальная школа	15	40	6	1	62
	История	3	4	1		8
	География	2	2	2		6
<b>Всего (Надеждинский муниципальный район)</b>		<b>20</b>	<b>51</b>	<b>12</b>	<b>1</b>	<b>84</b>
Находкинский городской округ	Обществознание	4	11	3		18
	Начальная школа	32	79	21		132
	История	14	6		1	21
	География	5	7	3		15
<b>Всего (Находкинский городской округ)</b>		<b>55</b>	<b>103</b>	<b>27</b>	<b>1</b>	<b>186</b>
Октябрьский муниципальный округ	Обществознание	2	4	3	1	10
	Начальная школа	10	38	11		59
	История	8	1	1		10
	География	1	5	1	1	8
<b>Всего (Октябрьский муниципальный округ)</b>		<b>21</b>	<b>48</b>	<b>16</b>	<b>2</b>	<b>87</b>
Ольгинский муниципальный район	Обществознание	2	1			3
	Начальная школа	1	19	4		24
	История	5	1	1		7
	География	1	2	1		4
<b>Всего (Ольгинский муниципальный район)</b>		<b>9</b>	<b>23</b>	<b>6</b>		<b>38</b>
Партизанский муниципальный район	Обществознание	6	7	8	4	25
	Начальная школа	18	64	15	2	99
	История	9	15	3		27
	География	3	6	4		13
<b>Всего (Партизанский муниципальный район)</b>		<b>36</b>	<b>92</b>	<b>30</b>	<b>6</b>	<b>164</b>
Пограничный муниципальный округ	Обществознание	1	7		1	9
	Начальная школа	7	15	7		29
	История	6	4	1		11
	География	1	5	2		8
<b>Всего (Пограничный муниципальный округ)</b>		<b>15</b>	<b>31</b>	<b>10</b>	<b>1</b>	<b>57</b>
Пожарский муниципальный район	Обществознание	2	4	2		8
	Начальная школа	5	18	7	1	31
	История	4	5	1		10
	География	2	3	2	1	8
<b>Всего (Пожарский муниципальный район)</b>		<b>13</b>	<b>30</b>	<b>12</b>	<b>2</b>	<b>57</b>

Муниципальное образование	Предмет	Численность учителей, принявших участие в диагностике, по предметам, в зависимости от уровня освоения				Итого
		Высокий	Оптимальный	Достаточный	Недостаточный	
Спасск-Дальний городской округ	Обществознание	4	4			8
	Начальная школа	13	28	3		44
	История	8	1	1		10
	География	3	1	2		6
<b>Всего (Спасск-Дальний городской округ)</b>		<b>28</b>	<b>34</b>	<b>6</b>		<b>68</b>
Спасский муниципальный район	Обществознание	1	5	5		11
	Начальная школа	9	39	18		66
	История	8	8		1	17
	География	3	8	1	1	13
<b>Всего (Спасский муниципальный район)</b>		<b>21</b>	<b>60</b>	<b>24</b>	<b>2</b>	<b>107</b>
Тернейский муниципальный округ	Обществознание	1	2	2		5
	Начальная школа	2	11	3		16
	История		6			6
	География		3			3
<b>Всего (Тернейский муниципальный округ)</b>		<b>3</b>	<b>22</b>	<b>5</b>		<b>30</b>
Уссурийский городской округ	Обществознание	7	25	13	2	47
	Начальная школа	62	149	43	4	258
	История	31	25	2	2	60
	География	10	22	6	1	39
<b>Всего (Уссурийский городской округ)</b>		<b>110</b>	<b>221</b>	<b>64</b>	<b>9</b>	<b>404</b>
Ханкайский муниципальный округ	Обществознание	2	3	3	1	9
	Начальная школа	14	23	3	3	43
	История	1	8		1	10
	География	3	4	2		9
<b>Всего (Ханкайский муниципальный округ)</b>		<b>20</b>	<b>38</b>	<b>8</b>	<b>5</b>	<b>71</b>
Хасанский муниципальный район	Обществознание			1		1
	Начальная школа			1		1
	История	1	1			2
<b>Всего (Хасанский муниципальный район)</b>		<b>1</b>	<b>1</b>	<b>2</b>		<b>4</b>
Хорольский муниципальный округ	Обществознание	4	5	3	4	16
	Начальная школа	16	31	7	2	56
	История	5	9	1		15
	География	2	5	2		9
<b>Всего (Хорольский муниципальный округ)</b>		<b>27</b>	<b>50</b>	<b>13</b>	<b>6</b>	<b>96</b>
Черниговский муниципальный район	Обществознание	2	5	6		13
	Начальная школа	2	21	6		29

Муниципальное образование	Предмет	Численность учителей, принявших участие в диагностике, по предметам, в зависимости от уровня освоения				Итого
		Высокий	Оптимальный	Достаточный	Недостаточный	
	История	7	6	1		14
	География	1	5	2		8
<b>Всего (Черниговский муниципальный район)</b>		<b>12</b>	<b>37</b>	<b>15</b>		<b>64</b>
Чугуевский муниципальный округ	Обществознание	1	2	7		10
	Начальная школа	8	30	8	1	47
	История	3	5	2	2	12
	География	2	6	3		11
<b>Всего (Чугуевский муниципальный округ)</b>		<b>14</b>	<b>43</b>	<b>20</b>	<b>3</b>	<b>80</b>
Шкотовский муниципальный район	Обществознание	3	3	4		10
	Начальная школа	7	20	2		29
	История	5	1			6
	География		4	2		6
<b>Всего (Шкотовский муниципальный район)</b>		<b>15</b>	<b>28</b>	<b>8</b>		<b>51</b>
Яковлевский муниципальный район	Обществознание	2	3	3		8
	Начальная школа	10	22		1	33
	История	5	1	1		7
	География	3	2	1		6
<b>Всего (Яковлевский муниципальный район)</b>		<b>20</b>	<b>28</b>	<b>5</b>	<b>1</b>	<b>54</b>
<b>Итого</b>		<b>939</b>	<b>1907</b>	<b>511</b>	<b>61</b>	<b>3418</b>

Самыми активными по участникам из муниципальных образований по итогам Диагностики стали: Владивостокский городской округ (548 участников), Уссурийский городской округ (400 участников), Находкинский городской округ (186 участников).

Меньше всего учителей приняли участие в Диагностике в Хасанском муниципальном районе (4 участника).

## 1. Результаты по предметам «Начальной школы»

Средний результат прохождения Диагностики в начальной школе составил 74 %. 17 человек выполнили Диагностику на 100 %.

Высокий уровень (87–100 %) освоения материала показали 507 учителей. Оптимальный уровень (66–86 %) — 1290 учителей. Удовлетворительный уровень (42–65 %) освоения материала показали 307 учителей. Неудовлетворительный уровень (2–41 %) продемонстрировал 21 учитель (рис.1).

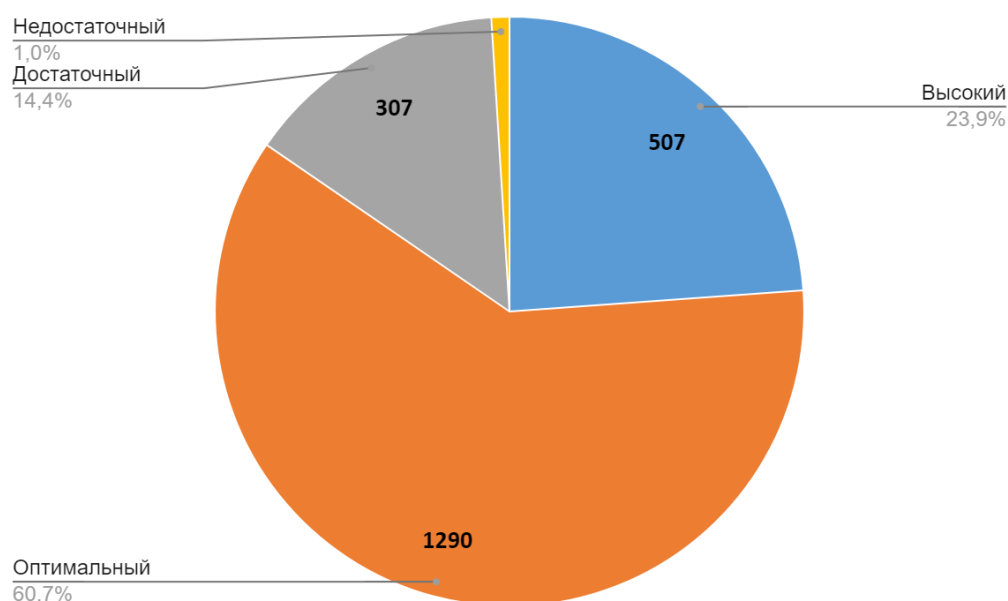


Рис.1. Результат прохождения диагностики в начальной школе

Ниже представлен график выполнения тестирования учителями начальной школы с результатами по каждому заданию (рис.2).

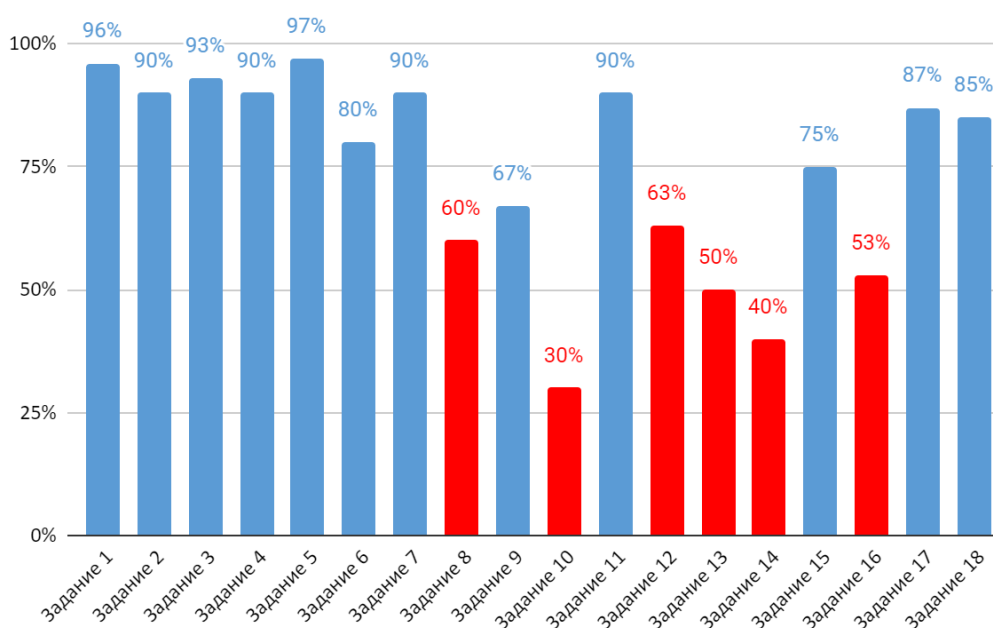


Рис.2. Результаты выполнения тестирования в зависимости от задания



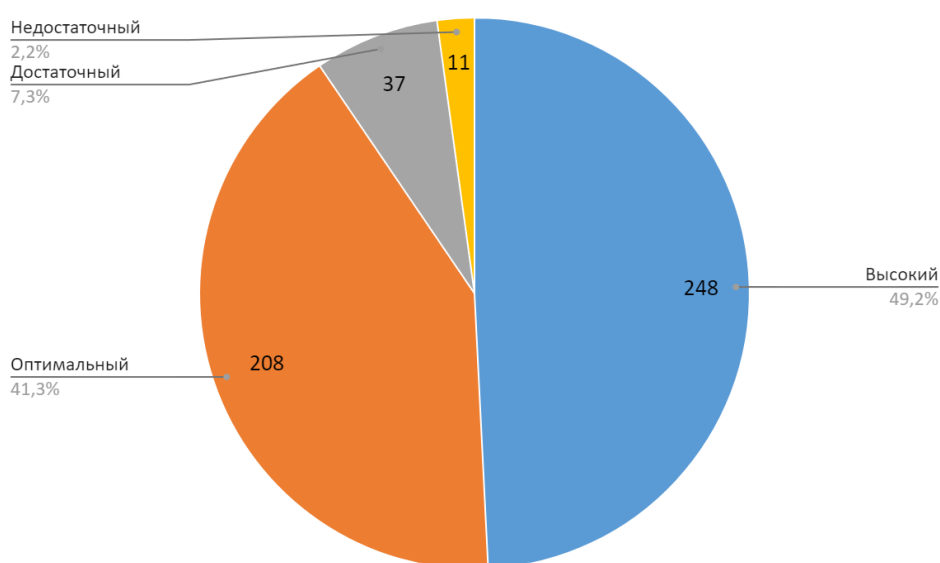
Затруднения у учителей были выявлены в следующих заданиях (набрано менее 66 %).

1. [Задание 8](#) «Тип безударной гласной» — упражнение, проверяющее навык различения типов корней с безударной гласной. Необходимые умения: навыки правописания корней; владение различными видами анализа языковых единиц, языковых явлений и фактов, в т. ч. лексическим, морфологическим анализом, приёмами разбора слова по составу
2. [Задание 10](#) «Условные и безусловные рефлексy» — требуется установить признаки условных и безусловных рефлексов.
3. [Задание 12](#) «Реакция видов друг на друга» — требуется установить взаимоотношения видов
4. [Задание 13](#) «Средства выразительности» — упражнение типа ОГЭ, проверяющее навык анализа средств выразительности. Необходимые умения: распознавание и характеристика основных видов выразительных средств лексики и синтаксиса в речи; использование фразеологических оборотов в речи
5. [Задание 14](#) «Средства выразительности» — упражнение, проверяющее навык определения средств выразительности в тексте. Необходимые умения: владение основными видами чтения; анализ языковых единиц; речевой самоконтроль; информационная переработка текста
6. [Задание 16](#) «Маршрутное такси и автобус» — задача на движение вдогонку. Требуется найти расстояние между объектами и определить, произойдёт или нет встреча.

## 2. Результаты по предмету «История»

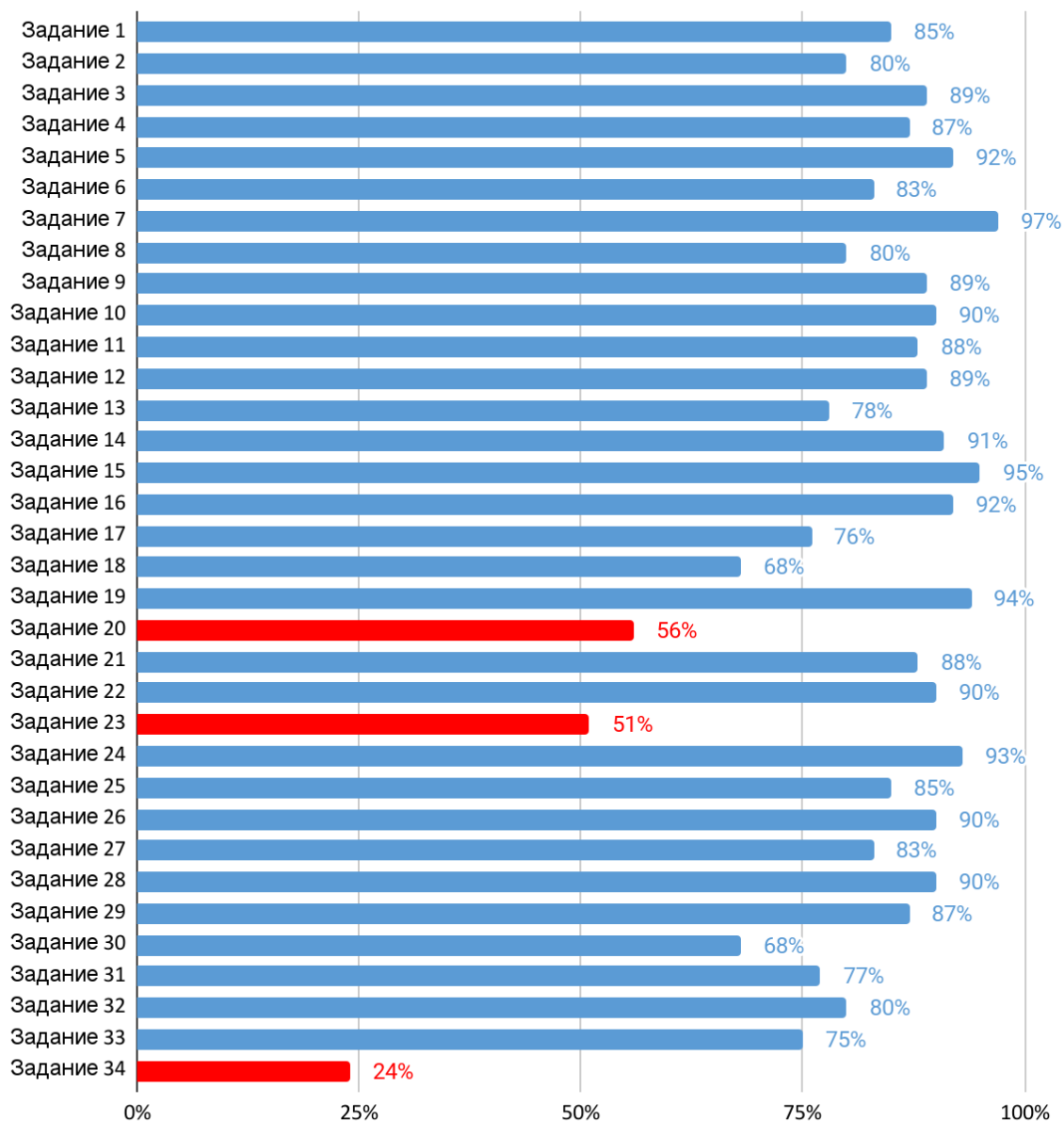
Средний результат прохождения Диагностики по истории составил 82 %. 11 человек выполнили Диагностику на 100 %.

Высокий уровень (87–98 %) освоения материала показали 248 учителей. Оптимальный уровень (66–86 %) — 208 учителей. Удовлетворительный уровень (42–65 %) освоения материала показали 37 учителей. Неудовлетворительный уровень (2–41 %) продемонстрировали 11 учителей (рис.7).



**Рис.7.** Результат прохождения диагностики по истории

Ниже представлен график выполнения тестирования учителями истории с результатами по каждому заданию (рис.8).



**Рис.8.** Результаты выполнения тестирования по истории в зависимости от задания

Затруднения у учителей были выявлены в следующих заданиях (набрано менее 66 %).

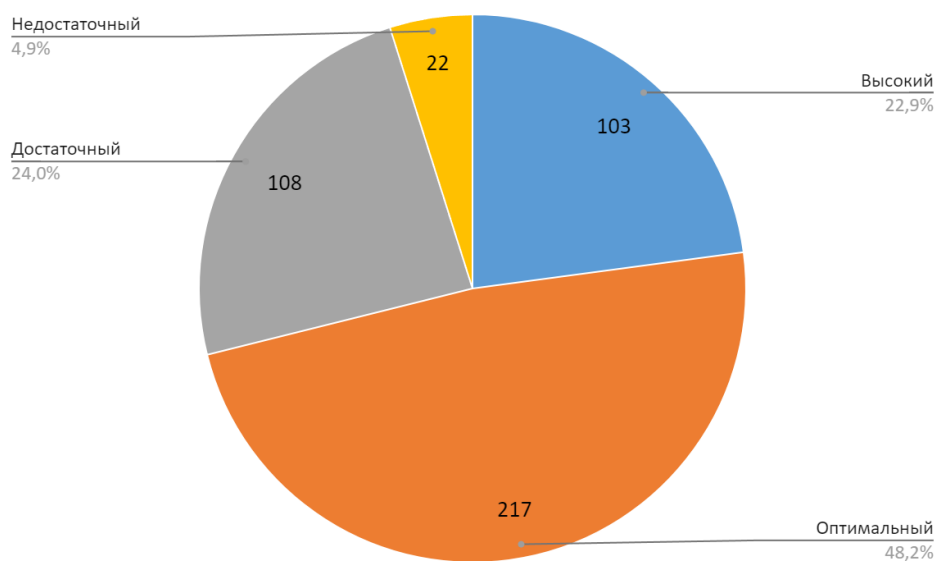
1. [Задание 20](#) — тренировочное задание по истории, проверяющее умение определять верный вариант ответа, который характеризует развитие культуры СССР в послевоенный период.
2. [Задание 23](#) — тренировочное задание по истории, проверяющее умение определять верные варианты ответа, которые характеризуют политику советской власти.
3. [Задание 34](#) — тренировочное задание по истории, в котором отрабатывается умение анализировать иллюстрацию и выбирать верные суждения.

### 3. Результаты по предмету «Обществознание»

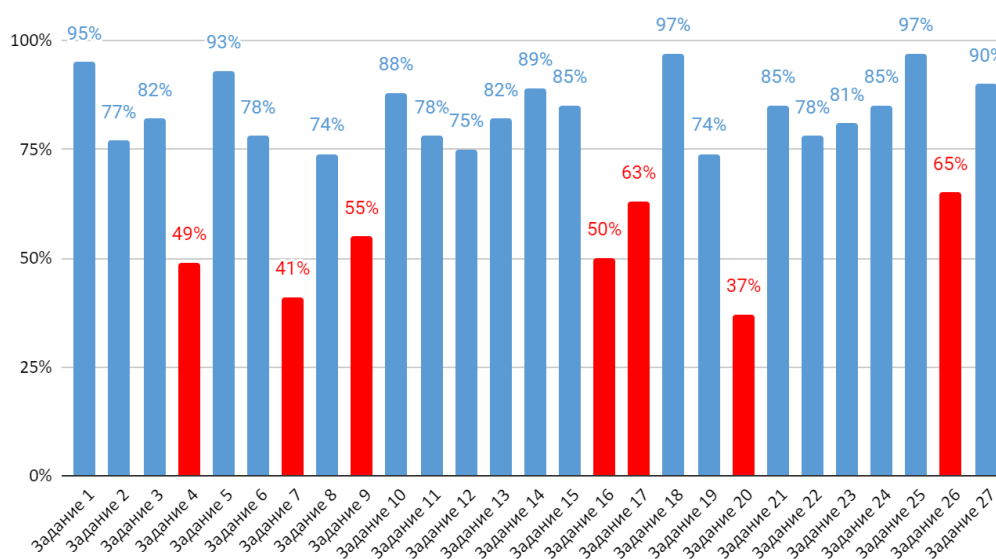
В Диагностику по обществознанию были включены задания, представляющие базовые общественные науки, формирующие обществоведческий курс основной и средней школы (социальную философию, экономику, социальную психологию, социологию, политологию, правоведение).

Средний результат прохождения Диагностики по обществознанию составил 76 %. 7 педагогов выполнили Диагностику на 100 %.

Высокий уровень освоения (87–99 %) материала показали 103 учителя. Оптимальный уровень (66–86 %) — 217 учителей. Удовлетворительный уровень (42–65 %) освоения материала показали 108 учителей. Неудовлетворительный уровень (2–41 %) продемонстрировали 22 учителя (рис.9).



**Рис.9.** Результат прохождения диагностики по обществознанию



**Рис.10.** Результаты выполнения тестирования по обществознанию в зависимости от задания

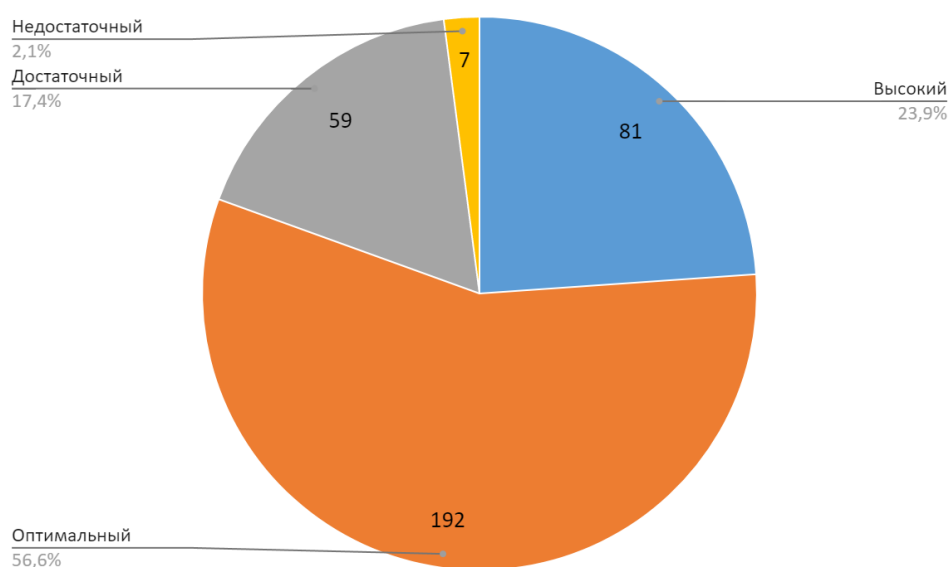
Затруднения у учителей были выявлены в следующих заданиях (набрано менее 66 %).

1. [Задание 4](#) — тренировочное задание, проверяющее умение находить признаки разных типов обществ.
2. [Задание 7](#) — тренировочное задание, проверяющее умение осуществлять поиск социальной информации, представленной на графике спроса или предложения.
3. [Задание 9](#) — тренировочное задание, проверяющее умение определять вид налоговой системы.
4. [Задание 16](#) — тренировочное задание, проверяющее умение определять форму государства в соответствии с названными признаками.
5. [Задание 17](#) — тренировочное задание, проверяющее умение определять функции юридической ответственности.
6. [Задание 20](#) — тренировочное задание, проверяющее умение определять условия и основания приобретения гражданства Российской Федерации.
7. [Задание 26](#) — тренировочное задание, проверяющее умение определять фактический, оценочный или теоретический характер предложений текста.

#### 4. Результат по предмету «География»

Средний результат прохождения Диагностики по географии составил 77 %. Лучший результат (100 %) показали 2 учителя.

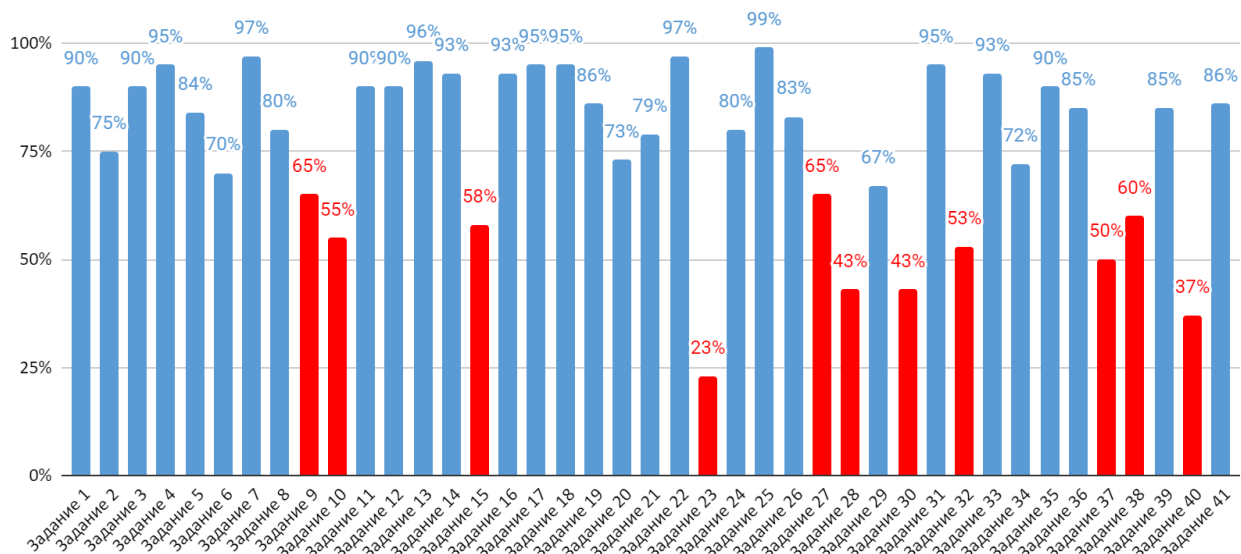
Высокий уровень (87–94 %) освоения материала показал 81 учитель. Оптимальный уровень (66–86 %) — 192 учителя. Удовлетворительный уровень (42–65 %) освоения материала показали 59 учителей. Неудовлетворительный уровень (2–41 %) продемонстрировали 7 учителей (рис.11).



**Рис.11.** Результат прохождения диагностики по географии

Ниже представлен график выполнения тестирования учителями географии с

результатами по каждому заданию (рис.12).



**Рис.12.** Результаты выполнения тестирования по географии в зависимости от задания

Затруднения у учителей были выявлены в следующих заданиях (набрано менее 66 %).

1. [Задание 9](#) — определить страну, в которой преобладает городское (сельское) население.
2. [Задание 10](#) — определить, для каких областей мира характерна наибольшая плотность населения.
3. [Задание 15](#) — определить верные утверждения о странах мира.
4. [Задание 23](#) — проанализировать таблицу и определить верные высказывания об объёмах роста ВВП, сельскохозяйственного или промышленного производства некоторых стран мира.
5. [Задание 27](#) — определить время посадки самолёта с помощью карты часовых зон России и времени полёта.
6. [Задание 28](#) — с помощью данных диаграммы определить величину миграционного прироста населения.
7. [Задание 30](#) — определить последовательность стран мира по уровню ресурсообеспеченности по некоторым видам полезных ископаемых.
8. [Задание 32](#) — определить верные высказывания о странах мира.
9. [Задание 37](#) — определить причины увеличения доли лиц старше 65 лет в возрастной структуре населения одной из стран мира.
10. [Задание 38](#) — определить плюсы и минусы осушения болот.
11. [Задание 40](#) — с помощью карты определить пункт, в котором Солнце будет находиться выше всего над горизонтом в определённое время по Гринвичскому меридиану.

Описание заданий (со ссылками на примеры заданий ЦОР «ЯКласс») и их сложность.  
 Для просмотра заданий необходимо быть авторизованным на сайте <https://www.yaklass.ru/> в роли «Учитель»

Таблица 1. Начальная школа.

№	Название (со ссылкой на задание)	Сложность	Баллы	Описание
1	<a href="#">Орфография. Задание 1</a>	сложное	6 Б.	Упражнение направлено на проверку знаний обучающихся по теме. Помогает учителю проверить качество усвоенного материала. Выстроить на основе итогов проверочной работы дальнейшую коррекцию выявленных пробелов. Развивает УУД, воспитывает внимание, тренирует память, развивает орфографическую зоркость
2	<a href="#">Фонетический разбор. Задание 2</a>	среднее	3 Б.	Упражнение, направленное на тренировку навыка проводить фонетический разбор слова, определять характеристики звука в слове, записывать транскрипцию слова и отдельных звуков в слове
3	<a href="#">Слова с нулевым окончанием и без окончания. Задание 3</a>	сложное	4 Б.	Упражнение способствует формированию навыка отличать слова без окончания от слов с нулевым окончанием
4	<a href="#">И или Ы после приставок. Задание 4</a>	среднее	4 Б.	Задание, в котором ученик должен определить, какую букву надо писать после приставки — Ы или И
5	<a href="#">Мягкий знак на конце слова. Задание 5</a>	среднее	3 Б.	Задание, в котором ученик должен определить, нужен ли мягкий знак на конце слова
6	<a href="#">Частицы. Задание 6</a>	лёгкое	1,5 Б.	Дефисное написание частиц
7	<a href="#">Пунктуационный диктант. Задание 7</a>	среднее	4 Б.	Упражнение, направленное на тренировку навыка постановки знаков препинания в простых и сложных предложениях, предложениях с однородными членами, а также постановку тире между подлежащим и сказуемым
8	<a href="#">Тип безударной гласной. Задание 8</a>	лёгкое	1 Б.	Упражнение, проверяющее навык различения типов корней с безударной гласной. Необходимые умения: навыки правописания корней; владение различными видами анализа языковых единиц, языковых явлений и фактов, в т. ч. лексическим, морфологическим анализом, приёмами разбора слова по составу
9	<a href="#">Какая цепь составлена неверно? Задание 9</a>	сложное	3 Б.	Требуется определить, какие из цепей питания неверные

№	Название (со ссылкой на задание)	Сложность	Баллы	Описание
10	<a href="#">Условные и безусловные рефлексы. Задание 10</a>	среднее	1 Б.	Установить признаки условных и безусловных рефлексов
11	<a href="#">Океаны. Задание 11</a>	лёгкое	1 Б.	Закрепление знаний о географическом положении океанов Земли
12	<a href="#">Реакция видов друг на друга. Задание 12</a>	среднее	3 Б.	Взаимоотношения видов
13	<a href="#">Средства выразительности. Задание 13</a>	среднее	1 Б.	Упражнение типа ОГЭ, проверяющее навык анализа средств выразительности. Необходимые умения: распознавание и характеристика основных видов выразительных средств лексики и синтаксиса в речи; использование фразеологических оборотов в речи
14	<a href="#">Средства выразительности. Задание 14</a>	сложное	4 Б.	Упражнение, проверяющее навык определения средств выразительности в тексте. Необходимые умения: владение основными видами чтения; анализ языковых единиц; речевой самоконтроль; информационная переработка текста
15	<a href="#">Себестоимость детали. Задание 15</a>	среднее	2 Б.	Решение текстовой задачи
16	<a href="#">Маршрутное такси и автобус. Задание 16</a>	среднее	4 Б.	Задача на движение вдогонку. Требуется найти расстояние между объектами и определить, произойдёт ли встреча
17	<a href="#">Как опыляются растения? Задание 17</a>	сложное	3 Б.	Надо определить способы опыления растений, изображённых на фотографиях
18	<a href="#">Сапоги и туфли. Задание 18</a>	среднее	2 Б.	Задача на нахождение стоимости определённого количества предметов, если известна разница в цене и стоимость других предметов

Таблица 2.История

№	Название (со ссылкой на задание)	Сложность	Баллы	Описание
1	<a href="#">Выбери правильный ответ.</a>	лёгкое	1 Б.	Тренировочное задание по истории, проверяющее умение определять верный вариант ответа, который характеризует события, произошедшие в различные исторические периоды
2	<a href="#">Установи причину.</a>	лёгкое	1 Б.	Тренировочное задание по истории, проверяющее умение определять верный вариант ответа, который характеризует причину того или иного исторического события
3	<a href="#">Найди верный ответ.</a>	лёгкое	1 Б.	Тренировочное задание по истории, проверяющее умение определять верный вариант ответа, который характеризует знание работ деятелей российской культуры
4	<a href="#">Изучи текст и ответь на вопрос.</a>	среднее	1 Б.	Тренировочное задание по истории, в котором отрабатываются навыки смыслового чтения, анализа текста и выделения нужной информации для ответа на вопрос
5	<a href="#">Найди правильный ответ.</a>	лёгкое	1 Б.	Тренировочное задание по истории, проверяющее умение определять верный вариант ответа, который характеризует реформы, проведённые в различные исторические периоды
6	<a href="#">Определи итог войны.</a>	лёгкое	1 Б.	Тренировочное задание по истории, проверяющее умение определять верный вариант ответа, который характеризует результаты войн, произошедших в различные исторические периоды
7	<a href="#">Изучи текст и определи сражение.</a>	среднее	1 Б.	Тренировочное задание по истории, в котором отрабатываются навыки смыслового чтения, анализа текста и выделения нужной информации для ответа на вопрос
8	<a href="#">Что означало событие.</a>	лёгкое	1 Б.	Тренировочное задание по истории, проверяющее умение определять верный вариант ответа, который характеризует значение события, произошедшего в различные исторические периоды
9	<a href="#">Определи причину.</a>	лёгкое	1 Б.	Тренировочное задание по истории, проверяющее умение определять верный вариант ответа, который характеризует причину события, произошедшего в различные исторические периоды
10	<a href="#">Определи дату события.</a>	среднее	1 Б.	Тренировочное задание по истории, в котором отрабатываются навыки смыслового чтения, анализа текста и выделения нужной информации для ответа на вопрос



№	Название (со ссылкой на задание)	Сложность	Баллы	Описание
11	<a href="#">Выбери художественное объединение.</a>	лёгкое	1 Б.	Тренировочное задание по истории, проверяющее умение определять верный вариант ответа, который характеризует состав художественных объединений, существовавших в различные исторические периоды
12	<a href="#">Выбери руководителя из списка.</a>	лёгкое	1 Б.	Тренировочное задание по истории, проверяющее умение определять верный вариант ответа, который характеризует органы власти, существовавшие в различные исторические периоды
13	<a href="#">Определи итог.</a>	лёгкое	1 Б.	Тренировочное задание по истории, проверяющее умение определять верный вариант ответа, который характеризует итог события, произошедшего в различные исторические периоды
14	<a href="#">Итоги военных операций.</a>	лёгкое	1 Б.	Тренировочное задание по истории, проверяющее умение определять верный вариант ответа, который характеризует итоги битв и военных операций в годы Великой Отечественной войны
15	<a href="#">Укажи имя героя.</a>	лёгкое	1 Б.	Тренировочное задание по истории, проверяющее знание подвигов героев ВОВ, а также командующих фронтами
16	<a href="#">Изучи текст и определи автора.</a>	среднее	1 Б.	Тренировочное задание по истории, в котором отрабатываются навыки смыслового чтения, анализа текста и выделения нужной информации для ответа на вопрос
17	<a href="#">Выбери правильный ответ.</a>	лёгкое	1 Б.	Тренировочное задание по истории, проверяющее умение определять верный вариант ответа, который характеризует политические события в СССР в 1950–1960-е годы
18	<a href="#">Определи последствие войны.</a>	лёгкое	1 Б.	Тренировочное задание по истории, проверяющее умение определять верный вариант ответа, который характеризует последствия Первой мировой войны.
19	<a href="#">Изучи текст и выполни задание.</a>	среднее	1 Б.	Тренировочное задание по истории, в котором отрабатываются навыки смыслового чтения, анализа текста и выделения нужной информации для ответа на вопрос
20	<a href="#">Укажи верный ответ.</a>	лёгкое	1 Б.	Тренировочное задание по истории, проверяющее умение определять верный вариант ответа, который характеризует развитие культуры СССР в послевоенный период

№	Название (со ссылкой на задание)	Сложность	Баллы	Описание
21	<a href="#">Отметь правильный ответ.</a>	лёгкое	1 Б.	Тренировочное задание по истории, проверяющее умение определять верный вариант ответа, который характеризует политику перестройки
22	<a href="#">Расположи в хронологической последовательности.</a>	среднее	2 Б.	Тренировочное задание по истории, в котором отрабатывается умение устанавливать хронологическую последовательность исторических событий
23	<a href="#">Найди верные ответы.</a>	среднее	1 Б.	Тренировочное задание по истории, проверяющее умение определять верные варианты ответа, которые характеризуют политику советской власти
24	<a href="#">Установи соответствие.</a>	среднее	4 Б.	Тренировочное задание по истории, проверяющее умение устанавливать соответствие между историческими деятелями и их государственной деятельностью
25	<a href="#">Найди понятие.</a>	среднее	1 Б.	Тренировочное задание по истории, проверяющее умение определять термин, который не относится к X веку
26	<a href="#">Напиши термин.</a>	среднее	1 Б.	Тренировочное задание по истории, в котором проверяется знание основных исторических терминов
27	<a href="#">Заполни пропуски.</a>	среднее	3 Б.	Тренировочное задание по истории, в котором отрабатывается умение устанавливать соответствие между историческими событиями, их характеристиками и годами, когда они произошли
28	<a href="#">Анализ исторического источника.</a>	среднее	3 Б.	Тренировочное задание по истории, в котором отрабатываются умения анализировать содержание исторического источника; проверяются знания основных событий истории России
29	<a href="#">Заполни пропуск.</a>	среднее	1 Б.	Тренировочное задание по истории, в котором отрабатывается умение воспринимать информацию, представленную на исторической карте, и применять её для выполнения задания
30	<a href="#">Определи город.</a>	среднее	1 Б.	Тренировочное задание по истории, в котором отрабатывается умение воспринимать информацию, представленную на исторической карте, и применять её для выполнения задания

№	Название (со ссылкой на задание)	Сложность	Баллы	Описание
31	<a href="#">Укажи имя исторического деятеля.</a>	среднее	1 Б.	Тренировочное задание по истории, в котором отрабатывается умение воспринимать информацию, представленную на исторической карте, и применять её для выполнения задания; проверяется знание исторических деятелей XIII века
32	<a href="#">Выбери верные суждения.</a>	среднее	3 Б.	Тренировочное задание по истории, в котором отрабатывается умение воспринимать информацию, представленную на исторической карте, и применять её для выполнения задания
33	<a href="#">Анализ изображения.</a>	среднее	1 Б.	Тренировочное задание по истории, в котором отрабатывается умение анализировать иллюстрацию и выбирать верные суждения
34	<a href="#">Определи верные изображения.</a>	среднее	1 Б.	Тренировочное задание по истории, в котором отрабатывается умение анализировать иллюстрацию и выбирать верные суждения

Таблица 3. Обществознание

Номер	Название (со ссылкой на задание)	Сложность	Баллы	Описание
1	<a href="#">Задание 1. Знание ключевых обществоведческих понятий</a>	лёгкое	1 Б.	Тренировочное задание, проверяющее умение определять обществоведческий термин по его определению
2	<a href="#">Задание 2. Найди верные признаки</a>	лёгкое	1 Б.	Тренировочное задание, проверяющее умение сопоставлять факты об относительной и абсолютной истине
3	<a href="#">Задание 3. Выбери верные суждения</a>	лёгкое	1 Б.	Тренировочное задание, проверяющее умение выбирать верные суждения
4	<a href="#">Задание 4. Найди правильные ответы</a>	среднее	2 Б.	Тренировочное задание, проверяющее умение находить признаки разных типов обществ
5	<a href="#">Задание 5. Найди верный вариант</a>	лёгкое	1 Б.	Тренировочное задание, проверяющее умение описывать основные социальные объекты, явления, процессы с выделением их существенных признаков, структурных элементов и основных функций
6	<a href="#">Задание 6. Практическая задача</a>	лёгкое	1 Б.	Тренировочное задание, проверяющее умение решать в рамках изученного материала познавательные и практические задачи, отражающие типичные ситуации в экономической сфере общества
7	<a href="#">Задание 7. Анализ графика</a>	лёгкое	1 Б.	Тренировочное задание, проверяющее умение осуществлять поиск социальной информации, представленной на графике спроса или предложения
8	<a href="#">Задание 8. Выбери верные суждения</a>	лёгкое	1 Б.	Тренировочное задание, проверяющее умение выбирать верные суждения об экономической сфере
9	<a href="#">Задание 9. Найди правильные ответы</a>	среднее	2 Б.	Тренировочное задание, проверяющее умение определять вид налоговой системы
10	<a href="#">Задание 10. Разбери жизненную ситуацию</a>	лёгкое	1 Б.	Тренировочное задание, проверяющее умение решать в рамках изученного материала познавательные и практические задачи, отражающие типичные ситуации в социальной сфере общества

Номер	Название (со ссылкой на задание)	Сложность	Баллы	Описание
11	<a href="#">Задание 11. Выбери верные суждения</a>	лёгкое	1 Б.	Тренировочное задание, проверяющее умение объяснять взаимосвязи изученных социальных объектов в социальной сфере
12	<a href="#">Задание 12. Анализ статистической информации</a>	среднее	2 Б.	Тренировочное задание, проверяющее умения осуществлять поиск социальной информации по заданной теме диаграммы
13	<a href="#">Задание 13. Задание по Конституции РФ</a>	лёгкое	1 Б.	Тренировочное задание, проверяющее навык определять соответствие между органами государственной власти в РФ и их полномочиями
14	<a href="#">Задание 14. Выбери верные позиции</a>	лёгкое	1 Б.	Тренировочное задание, проверяющее умение определять признаки и виды политических субъектов
15	<a href="#">Задание 15. Анализ суждений</a>	лёгкое	1 Б.	Тренировочное задание, проверяющее знание сферы политики и социального управления
16	<a href="#">Задание 16. Поиск признаков</a>	среднее	2 Б.	Тренировочное задание, проверяющее умение определять форму государства в соответствии с названными признаками
17	<a href="#">Задание 17. Найди правильный ответ</a>	лёгкое	1 Б.	Тренировочное задание, проверяющее умение определять функции юридической ответственности
18	<a href="#">Задание 18. Выбери верный вариант</a>	лёгкое	1 Б.	Тренировочное задание, проверяющее знание трудового права
19	<a href="#">Задание 19. Выбери верные суждения</a>	лёгкое	1 Б.	Тренировочное задание, проверяющее навык объяснения взаимосвязи изученных социальных объектов по разделу «Право»
20	<a href="#">Задание 20. Разбери жизненную ситуацию</a>	среднее	2 Б.	Тренировочное задание, проверяющее умение определять условия и основания приобретения гражданства Российской Федерации
21	<a href="#">Задание 21. Правовой статус гражданина</a>	среднее	2 Б.	Тренировочное задание, проверяющее умение определять составные элементы правового статуса гражданина согласно Конституции РФ

Номер	Название (со ссылкой на задание)	Сложность	Баллы	Описание
22	<a href="#">Задание 22. Заполни пробел в таблице</a>	лёгкое	1 Б.	Тренировочное задание, проверяющее умение выявлять структурные элементы понятия с помощью схем и таблиц
23	<a href="#">Задание 23. Найди обобщающее понятие</a>	лёгкое	1 Б.	Тренировочное задание, проверяющее умение выбирать обобщающее понятие из предложенного ряда
24	<a href="#">Задание 24. Найди исключения</a>	среднее	2 Б.	Тренировочное задание, проверяющее умение выбирать понятия, выпадающие из общего ряда
25	<a href="#">Задание 25. Установи соответствие</a>	среднее	1 Б.	Тренировочное задание, проверяющее умение устанавливать соответствие между рядами социальных объектов, терминов, признаков и видов
26	<a href="#">Задание 26. Оценка суждений</a>	среднее	2 Б.	Тренировочное задание, проверяющее умение определять фактический, оценочный или теоретический характер предложений текста
27	<a href="#">Задание 27. Заполни пропуски в тексте</a>	сложное	3 Б.	Тренировочное задание, проверяющее умение заполнять пропуски в тексте в соответствии с его смыслом

Таблица 4. География

№	Название (со ссылкой на задание)	Сложность	Баллы	Описание
1	<a href="#">Географические координаты.</a>	среднее	1 Б.	Определить географические координаты точки на карте материка
2	<a href="#">Атмосферное давление.</a>	среднее	2 Б.	Расположить пункты на рисунке в порядке повышения/понижения атмосферного давления. Закрепление знаний об изменении атмосферного давления с высотой
3	<a href="#">Нерациональное природопользование.</a>	среднее	2 Б.	Определить примеры рационального и потребительского природопользования
4	<a href="#">Почвы. Задание 4</a>	среднее	2 Б.	Соотнести типы почв и природные зоны
5	<a href="#">Атмосферные осадки.</a>	среднее	1 Б.	Определить города России, в которых годовое количество осадков наибольшее (наименьшее)
6	<a href="#">Полярный день и полярная ночь.</a>	среднее	2 Б.	Закрепление знаний о полярном дне и полярной ночи
7	<a href="#">Моря и заливы.</a>	среднее	3 Б.	Определить местоположение крупных морей и заливов на карте мира
8	<a href="#">Возрастная структура.</a>	среднее	2 Б.	Определить страну, в которой в возрастной структуре населения доля лиц старше 65 лет наибольшая
9	<a href="#">Городское и сельское население.</a>	среднее	2 Б.	Определить страну, в которой преобладает городское (сельское) население
10	<a href="#">Области с наибольшей плотностью населения.</a>	среднее	2 Б.	Определить, для каких областей мира характерна наибольшая плотность населения
11	<a href="#">ВВП.</a>	среднее	2 Б.	Определить страну, в которой ВВП на душу населения является наибольшим (наименьшим)
12	<a href="#">Анализ диаграмм.</a>	среднее	3 Б.	Определить, какая диаграмма относится к составу населения той или иной страны
13	<a href="#">Лидеры по производству.</a>	лёгкое	1 Б.	Определить крупнейших производителей некоторых сельскохозяйственных культур
14	<a href="#">Страны мира на карте.</a>	среднее	3 Б.	Соотнести страны мира с цифрами, которыми они обозначены на политической карте мира

№	Название (со ссылкой на задание)	Сложность	Баллы	Описание
15	<a href="#">Верные утверждения.</a>	среднее	1 Б.	Определить верные утверждения о странах мира
16	<a href="#">Границы России.</a>	лёгкое	1 Б.	Закрепление знаний о странах — соседях России 1-го порядка
17	<a href="#">Плотность населения России.</a>	среднее	2 Б.	Определить субъект РФ, в котором плотность населения является наибольшей (наименьшей)
18	<a href="#">Города России.</a>	среднее	4 Б.	Расставить города России по численности населения
19	<a href="#">Экспорт России.</a>	лёгкое	1 Б.	Определить, какая продукция преобладает в экспорте России
20	<a href="#">Регионы России.</a>	среднее	1 Б.	Определить верные утверждения о регионах России
21	<a href="#">Понятия, связанные с населением.</a>	среднее	1 Б.	Определить высказывания, которые связаны с одним из понятий о населении мира
22	<a href="#">Религии и субъекты России.</a>	среднее	1 Б.	Определить, в каком субъекте РФ большинство верующих исповедуют ту или иную религию
23	<a href="#">Статистические данные.</a>	сложное	2 Б.	Проанализировать таблицу и определить верные высказывания об объёмах роста ВВП, сельскохозяйственного или промышленного производства некоторых стран мира
24	<a href="#">Температура воздуха.</a>	среднее	2 Б.	Сравнить температуры воздуха января в точках, обозначенных буквами на климатической карте России
25	<a href="#">Центры субъектов Федерации.</a>	сложное	3 Б.	Соотнести субъекты Российской Федерации с их центрами
26	<a href="#">Электростанции.</a>	среднее	3 Б.	Соотнести страны с типами электростанций, на которых вырабатывается основная часть электроэнергии
27	<a href="#">Полёт на самолёте.</a>	среднее	2 Б.	Определить время посадки самолёта с помощью карты часовых зон России и времени полёта
28	<a href="#">Миграционный прирост.</a>	сложное	3 Б.	С помощью данных диаграммы определить величину миграционного прироста населения



№	Название (со ссылкой на задание)	Сложность	Баллы	Описание
29	<a href="#">Естественный прирост.</a>	среднее	3 Б.	Расположить страны мира в порядке возрастания в них показателя естественного прироста
30	<a href="#">Ресурсообеспеченность.</a>	сложное	3 Б.	Определить последовательность стран мира по уровню ресурсообеспеченности по некоторым видам полезных ископаемых
31	<a href="#">Геохронологическая шкала.</a>	среднее	2 Б.	Закрепление знаний об эрах и периодах геологической истории Земли
32	<a href="#">Верные высказывания.</a>	сложное	3 Б.	Определить верные высказывания о странах мира
33	<a href="#">Россия туристическая.</a>	сложное	3 Б.	Установить соответствие между описанием туристических возможностей и субъектами России
34	<a href="#">Расстояние на местности.</a>	среднее	1 Б.	Определить расстояние на местности по расстоянию на карте и масштабу
35	<a href="#">Направление.</a>	среднее	2 Б.	С помощью карты определить направления на объекты на местности
36	<a href="#">Профиль рельефа.</a>	среднее	2 Б.	По профилю рельефа определить, по какой параллели он построен и какой объект на нём показан
37	<a href="#">Анализ демографических показателей страны.</a>	сложное	3 Б.	Определить причины увеличения доли лиц старше 65 лет в возрастной структуре населения одной из стран мира
38	<a href="#">Плюсы и минусы.</a>	среднее	2 Б.	Определить плюсы и минусы осушения болот
39	<a href="#">Население.</a>	среднее	2 Б.	Проанализировать таблицу «Численность и состав населения» и ответить на вопросы. Определить местоположение страны на политической карте мира
40	<a href="#">Высота Солнца над горизонтом.</a> <a href="#">Задание 40</a>	сложное	3 Б.	С помощью карты определить пункт, в котором Солнце будет находиться выше всего над горизонтом в определённое время по Гринвичскому меридиану
41	<a href="#">Численность населения субъектов РФ.</a>	сложное	5 Б.	Проанализировать таблицу и графики динамики численности населения по субъектам РФ