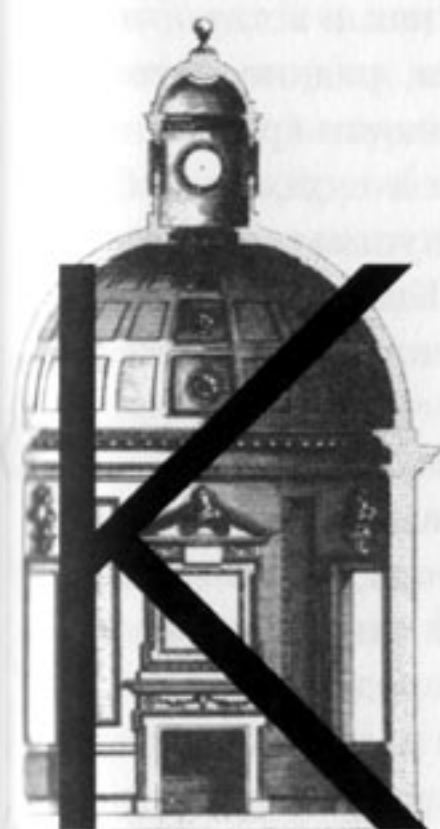


ЭКЛЕКТИКА В САДОВО-ПАРКОВОМ ИСКУССТВЕ ВТОРОЙ ПОЛОВИНЫ XIX В.



ОНЕЦ XIX В. ОТМЕЧЕН В ИСТОРИИ АРХИТЕКТУРЫ развитием эклектики. Долгое время понятие эклектики в истории архитектуры было явно уничижительным. Между тем две особенности архитектурной эклектики должны привлечь к ней особое внимание и должны быть положительно оценены.

Первое. Понятие эклектики предполагает выбор лучшего. При достаточно высокой культуре архитектора, работающего по принципам эклектики, можно ожидать от него удачных и разнообразных архитектурных решений. Эклектика по самой природе своей дает возможность сочетать ее со старыми сооружениями, продолжать (а в некоторых случаях создавать) архитектурные ансамбли (площади, улицы), она «подстраивалась» к ним и не разрушала сложившегося облика города.

Второе. Эклектика резко повысила изучение истории архитектуры, создала благоприятные условия для овладения архитекторами культуры архитектурного рисования, культуры «архитектурной детали». В какой-то мере это «научный стиль». Если в архитектуре Ампира, Классицизма уже предполагалось знание архитектором какого-то одного стиля, творчества нескольких предшествующих архитекторов, обращение к «архитектурной археологии», то в эклектике необходимость таких знаний резко повысилась. Архитектура потребовала высокой образованности.

Садовое искусство конца XIX — начала XX в. отличалось многими чертами, свойственными архитектуре эклектизма. Новые сады, разбивавшиеся на месте старых в русских поместьях, сохраняли, например, систему прудов с перепадами их уровней, типичную для Древней Руси и сохранявшуюся в русских усадьбах повсеместно в XVIII и XIX вв. Сохранялись и «темные аллеи», столь любимые с конца XVIII в., а также доминирующее значение в усадебных садах и парках лип и дубов, придававших местности одновременно элементы парадности и уюта. Эклектика в садово-парковом искусстве не столько изменяла характер усадебных садов и парков, сколько добавляла к ним новые элементы, усложняла парковую систему и разнообразила ее. Высаживались редкие деревья, кусты, цветы. Строились оранжереи, как и встарь, но в них многое уже делалось специалистами-садоводами, редкие растения выращивались участками по географическим признакам (растения из той или иной части света вместе). Особое значение в садах приобрели альпийские горки. Если имение принадлежало купцам, ведущим торговлю с отдаленными государствами (Японией, Китаем, обеими Америками и пр.), то престижным становилось иметь в своих садах и оранжереях растения этих стран³⁴.

Сады и парки становились своего рода коллекциями.

В XIX в. начинает развиваться сад научного типа, в котором художественные задачи играют иногда даже меньшую роль, чем в садах плодовых и огородах аптекарских Средневековья. Это сады ботанические, основная задача которых состоит в том, чтобы продемонстрировать (сперва, разумеется, приживив) различные виды растений, деревьев, кустов, цветов и трав, иногда привезенные из сравнительно далеких мест и иного климата.

Основным недостатком этих ботанических садов является то, что из-за постепенно (по мере привоза новых растений) возрастающей нехватки места открытые места сокращаются, виды в садах не раскрываются, а закрываются и, кроме того, искусственно и противоестественно соединяются такие растения, которые вместе не встречаются, создается искусственная среда неприродного характера. Вместе с тем в основе этих ботанических садов лежит ландшафтный парк, где стриж-

³⁴ См.: А. Регель. Изящное садоводство и художественные сады. Историко-дидактический очерк. СПб., 1896.

Фактические сведения о русских садах см.: А. П. Вергунов, В. А. Горохов. Русские сады и парки. М., 1988; об украинских садах см.: И. Д. Родичкин, О. И. Родичкина, И. Л. Гринчак, В. С. Сергеев, П. И. Фешенко. Сады, парки и заповедники Украинской ССР. Заповедная природа. Преобразованный ландшафт. Садово-парковое искусство. Киев, 1985.

ка, разумеется, невозможна, но все другие виды неестественного характера процветают. Практические цели этих садов состоят в том, чтобы распространить в стране иноземные растения, которые могут в ней привиться.

В ботанических садах из крупных изменений следует отметить появление альпийских горок: нагромождений камней с дорожками, а иногда и ручьями и водопадами, между которыми сажались различные низкорослые растения, растущие в различных климатических условиях и в различных частях света.

Прототипами ботанических садов XIX и XX вв. могли быть аптекарские огороды Средневековья и Нового времени. Не случайно Ботанический сад в Петербурге развился на основе Петровского Аптекарского огорода на Аптекарском острове.

Скульптуры и символические постройки ландшафтных парков (храмы Дружбы или памятники покойным, событиям и пр.) в ботанических садах стали редки, и главными «архитектурными украшениями» их явились оранжереи, сделанные иногда не без вкуса и изящества, например Пальмовая оранжерея в саду Кью «The great Palm House at Kew Gardens built by Decimus Burton»³⁵.

Kew Gardens, или более правильно The Royal Botanic Gardens, были основаны как научное, а не художественное учреждение. Они существовали для коллекционирования и изучения различных видов живых растений и составления гербария. Сады эти стали существовать еще в период, который для садового искусства Hyams называет the Age of Taste, и власти в Кью стремились прилаживаться к художественным запросам своего времени и следовать стандартам вкуса даже в устройстве своих лабораторий, музеев и библиотек. Неизвестно, когда появились эти сады, но Вильям Тёрнер (около 1510—1568 гг.) доктор (врач), автор трактатов о травах и разных сочинений по ботанике, имел уже сад в Кью³⁶. В середине XVII столетия там был основан Кью Хауз, или Белый Дом. Здесь впервые в Англии выращивались апельсины.

Альберт Кан (Albert Kahn) посвятил свою жизнь идее мирового сада и создал сад, отражающий садовые стили всех наций, для чего он пригласил садоводов из всех стран, свез деревья, кусты, цветы из всех стран и даже синтоистский храм, дом «чайной церемонии» из Японии. Там же он создал «Архив планеты» — все, что должно было служить де-

³⁵ См.: Ed. Hyams. The English Garden. London, 1966. С. 133.

³⁶ Историко Кью см.: Ibid. P. 107.

лу мира и сохранению вселенной. Сотни фотографов снимали растения различных стран.

Таким образом, здесь выражено стремление к садовому разнообразию и определенной философской идее³⁷.

После того как Кан разорился в 1938 г., сад был приобретен департаментом Сены. Сад расположен на берегу Сены между Парком de St. Cloud и Булонским лесом.

Назначение русских садов не ограничивалось только усадебными и ботаническими функциями. Любопытны были сады при станциях Николаевской железной дороги, соединявшей Петербург и Москву.

Николаевская железная дорога была самым большим архитектурным сооружением в мире. Все станции и подсобные здания (депо локомотивов и пр.) по этой дороге, не исключая вокзалов в Петербурге и Москве, были построены одним архитектором — Тоном — в одних и тех же архитектурных формах и по существу могут рассматриваться как единое произведение зодчества. Историк Николаевской железной дороги и сам один из ее строителей пишет между прочим: «При всех станциях, смотря по величине их, устраивались около зданий сады или, вернее, посадки из деревьев по разбитому плану, с проведением дорожек, для чего призван известный тогда садовник из Петербурга — Альварт, устраивавший в Петербурге Александровский парк³⁸. Все осуждали — на что эти сады? которые обошлись по всей дороге до 500 т. руб.; но нужно было подумать и о живущих на станциях и их семействах. Пустые и скучные места станций обратились в приветливые селения, и теперь (1885 г.) сады эти разрослись и уже видны маститые тополя и в тени их гуляющие дети, и все ими довольны»³⁹. К сожалению, я не имел возможности посмотреть в архивных материалах, как были устроены эти сады, и приведенное сообщение — единственное, которое встретилось мне в печати.

При всех отдельных достоинствах эклектики садоводство во второй половине XIX в. пало до такой степени, что в садах начали ставить искусственные подделки под натуральные материалы: вместо небольших прудов — осколки зеркал, раковины, естественные и искусственные, скульптуры гномов, птиц и животных, расставляемые без пье-

³⁷ См. о саде Кана статью Lynne Thornton «The visionary's garden» (The Connoisseur. February 1982, Vol 209, N 840. P. 98—101).

³⁸ Когда-то Александровский парк, построенный в центре Петербурга, представлял собою тоже тип ботанического сада.

³⁹ Николаевская дорога в 1842—1852 гг. Сообщ. А. И. Штукенберг // Русская старина. 1886. Январь. С. 103.

десталов, как бы изображающие натурально населяющие сад живые существа. Ввозилось огромное число новых цветов и растений из отдаленных стран. Ирландский садовод Вильям Робинсон путешествовал по Швеции, Швейцарии и Франции и вывез из своих поездок альпийскую флору, стал делать искусственные «альпийские горки» с альпийской растительностью более искусно, чем это делалось раньше. Тот же В. Робинсон пытался вернуться назад, к местной флоре, пропагандируя ее в своих сочинениях, посвященных садам, и в издаваемом им же с 1871 г. журнале «The Garden».

Волна эклектизма привела к возрождению и регулярных садов различного типа и к различной степени приспособления их к современным нуждам⁴⁰.

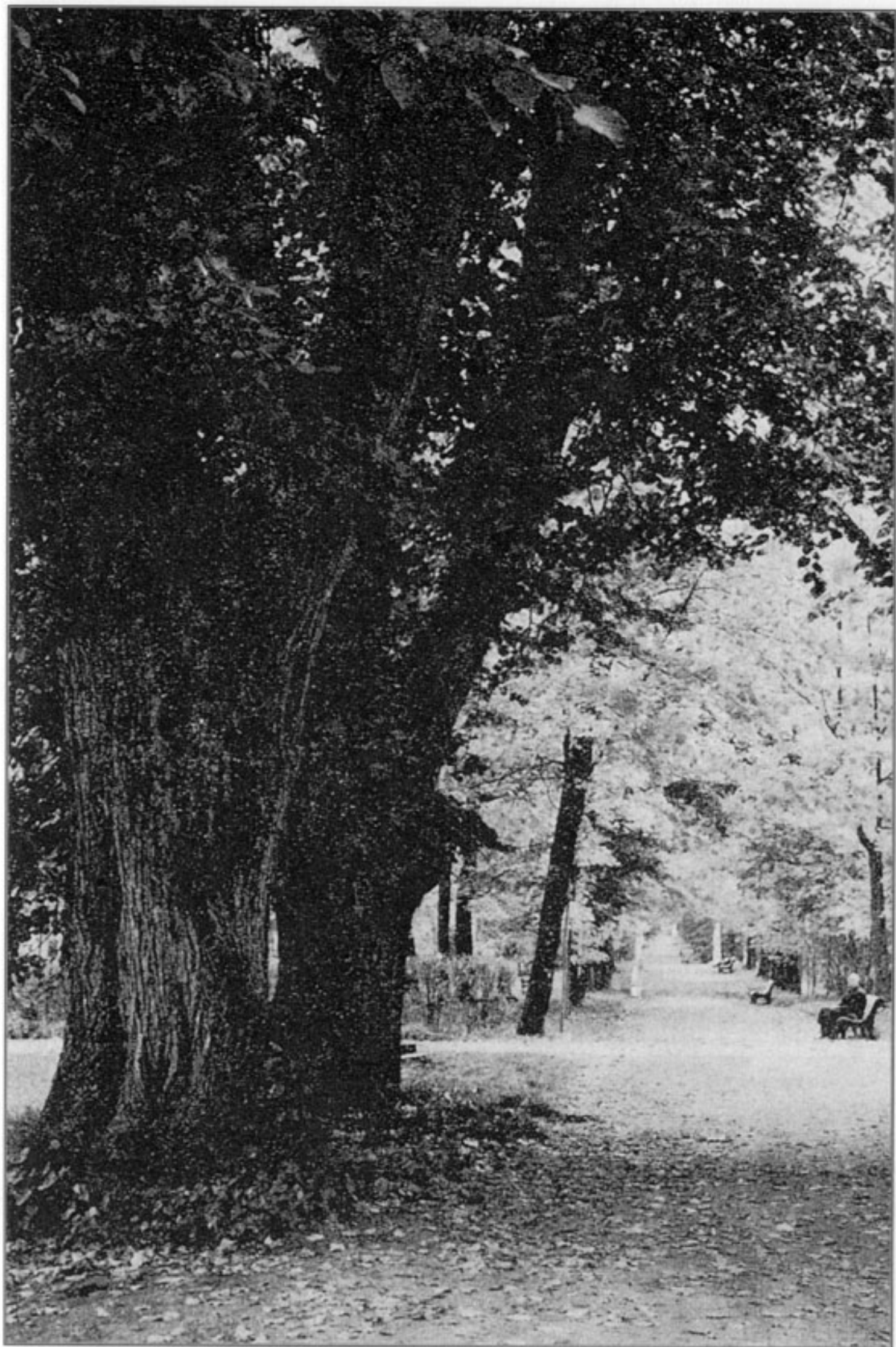
Итак, Романтизм — последний великий стиль в садово-парковом искусстве. Реализм и многочисленные направления в искусстве второй половины XIX и XX вв. не имеют уже стилевых связей в садах и парках, хотя отражение в поэзии и литературе сады и парки XIX и XX вв. получили большое (см. кн.: *Pauline Fletcher. Gardens and Grim Ravines. The Language of Landscape in Victorian Poetry. Princeton, 1983*). Было бы малопродуктивным искать обратное воздействие — прозы и поэзии на сады. Гораздо важнее и весомее было воздействие науки на сады второй половины XIX и XX вв.

⁴⁰ В 1902 г. Н. Inigo Triggs выпустил книгу «The Formal Gardens of England and Scotland», посвященную сохранившимся регулярным садам Великобритании, а в 1906 г. книгу «The Art of Garden Design in Italy», пропагандировавшую устройство новых регулярных садов.



Старый, или Голландский сад

Царское село. Фотография М.А.Величко, 1930-е гг.



Старый, или Голландский сад

Царское село. Фотография М.А.Величко, 1930-е гг.



Старый, или Голландский сад

Царское село. Фотография М.А.Величко, 1930-е гг.



Старый, или Голландский сад

Царское село. Фотография М.А.Величко, 1930-е гг.



Старый, или Голландский, сад в г. Пушкине.

Фотография М. А. Величко, 1930-е гг.

◀ **Старый, или Голландский сад**

Царское село. Фотография М.А.Величко, 1930-е гг.





Екатерининский парк

С цветной гравюры М.Дамам Демарте, 1811.

“Прогулка Екатерины II”.



Вид с горы Св. Екатерины

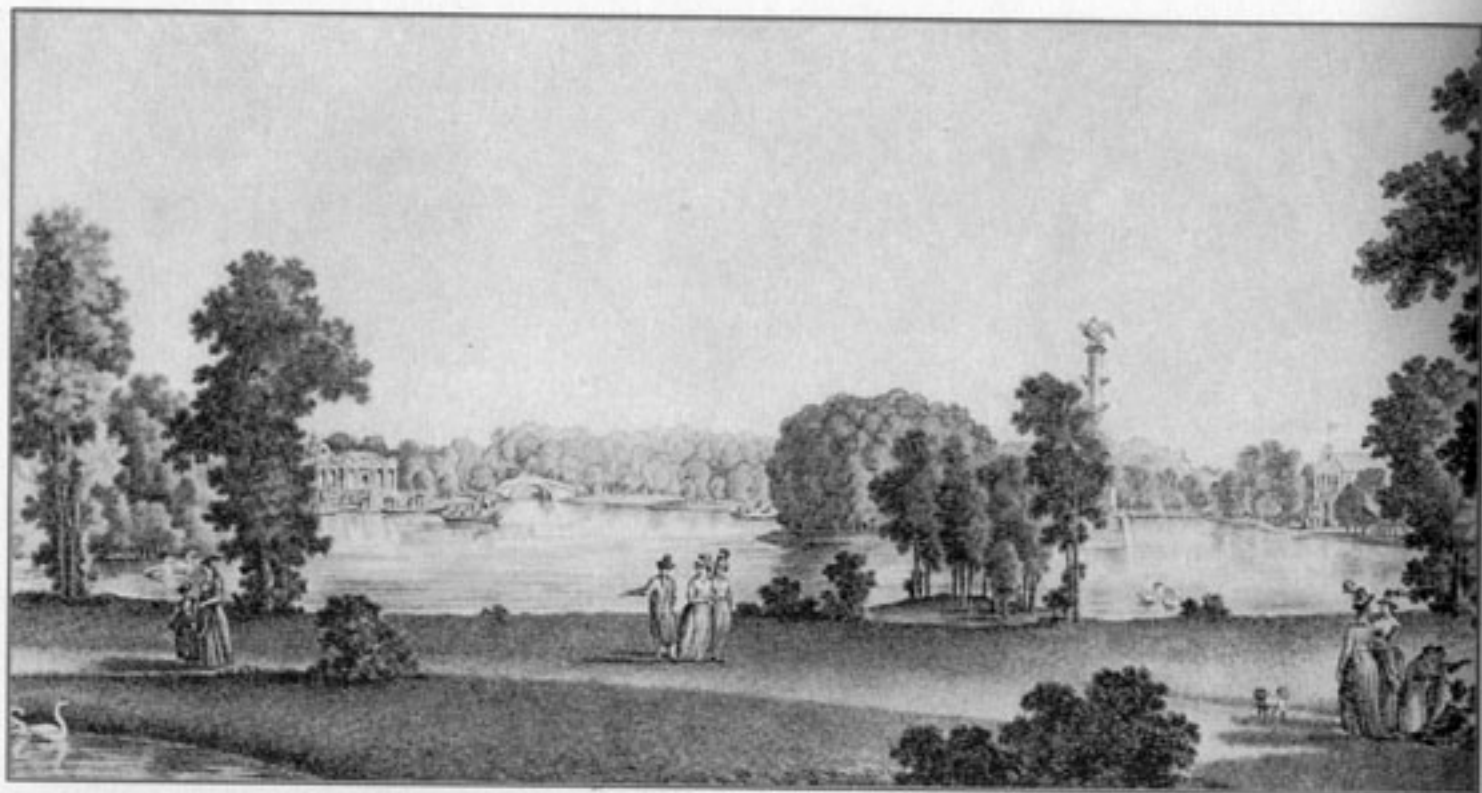
Вид с горы Св. Екатерины. Вдали видна церковь Св. Екатерины. В центре — холм с храмом Св. Екатерины. В foreground — озеро с лебедем и собакой.

Вид с горы Св. Екатерины

Вид с горы Св. Екатерины

Вид с горы Св. Екатерины. Вдали видна церковь Св. Екатерины. В центре — холм с храмом Св. Екатерины. В foreground — озеро с лебедем и собакой.

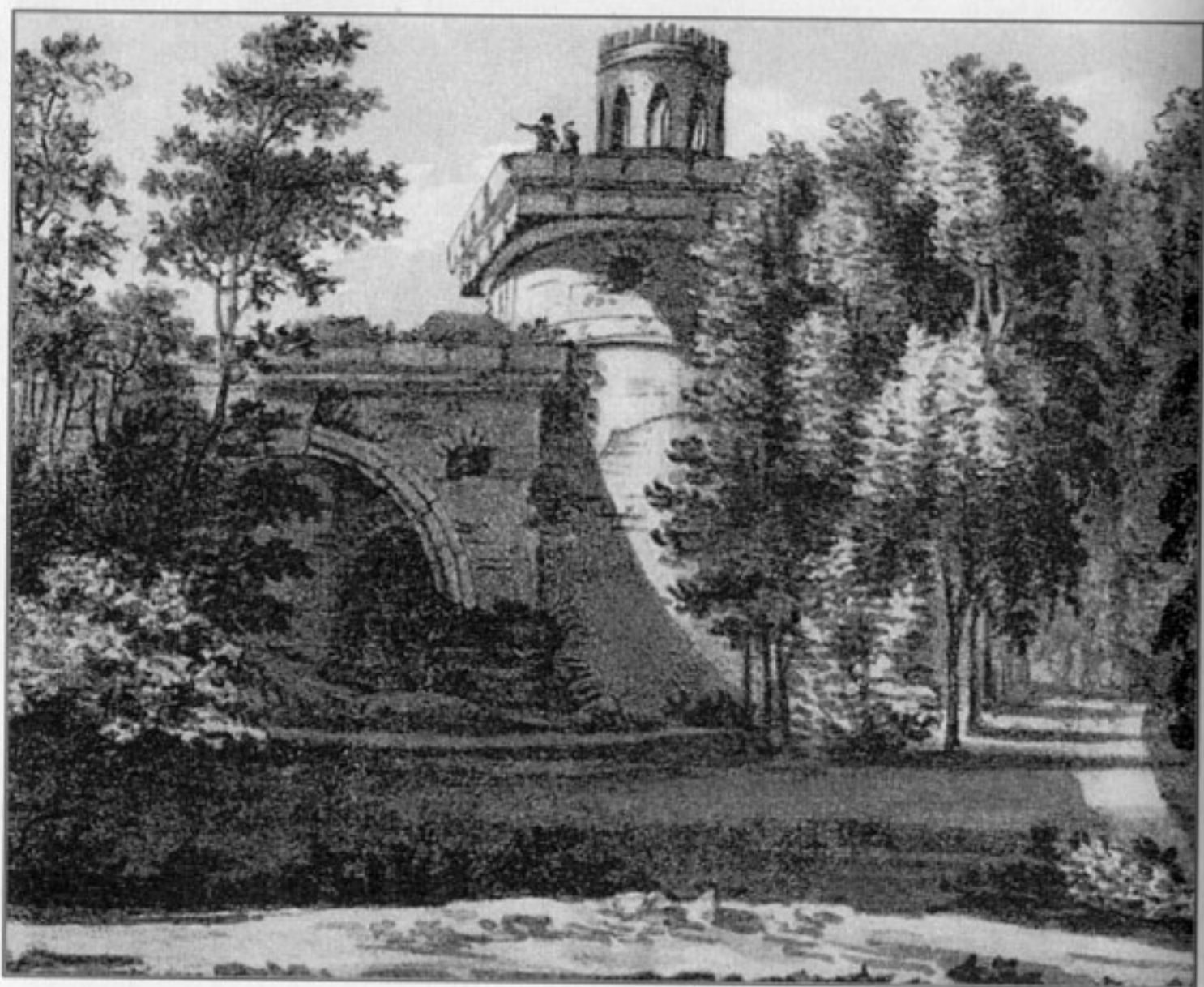
Вид с горы Св. Екатерины



Екатерининский парк

Акварель М.Иванова, 1793.

Вид на Большое озеро.



Царскосельский парк

Литография В.П.Лангера, 1820.

Большая "Руина".



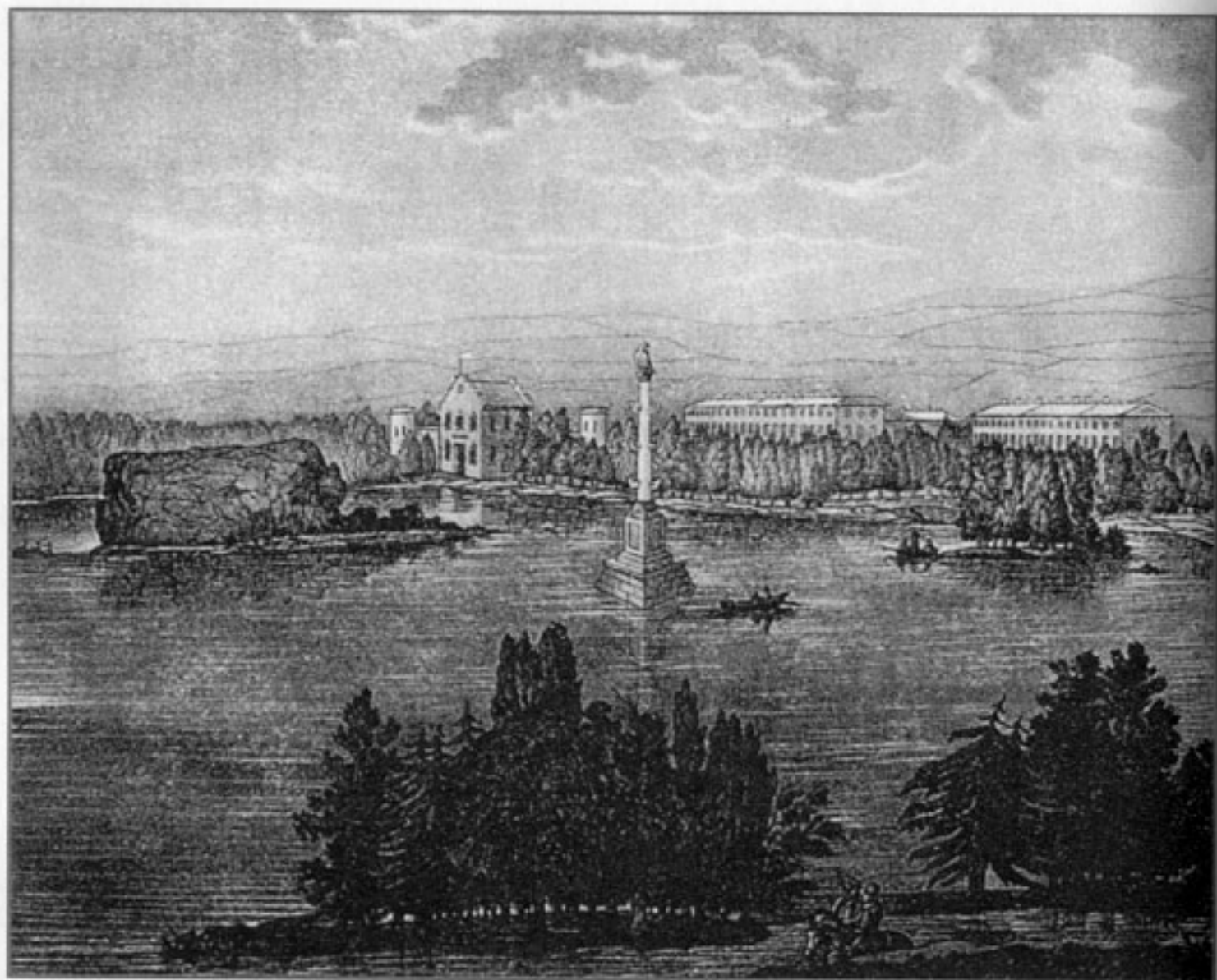
Екатерининский парк

Акварель М.Иванова, 1793.
Вид на Мраморный мостик.



Царскосельский парк

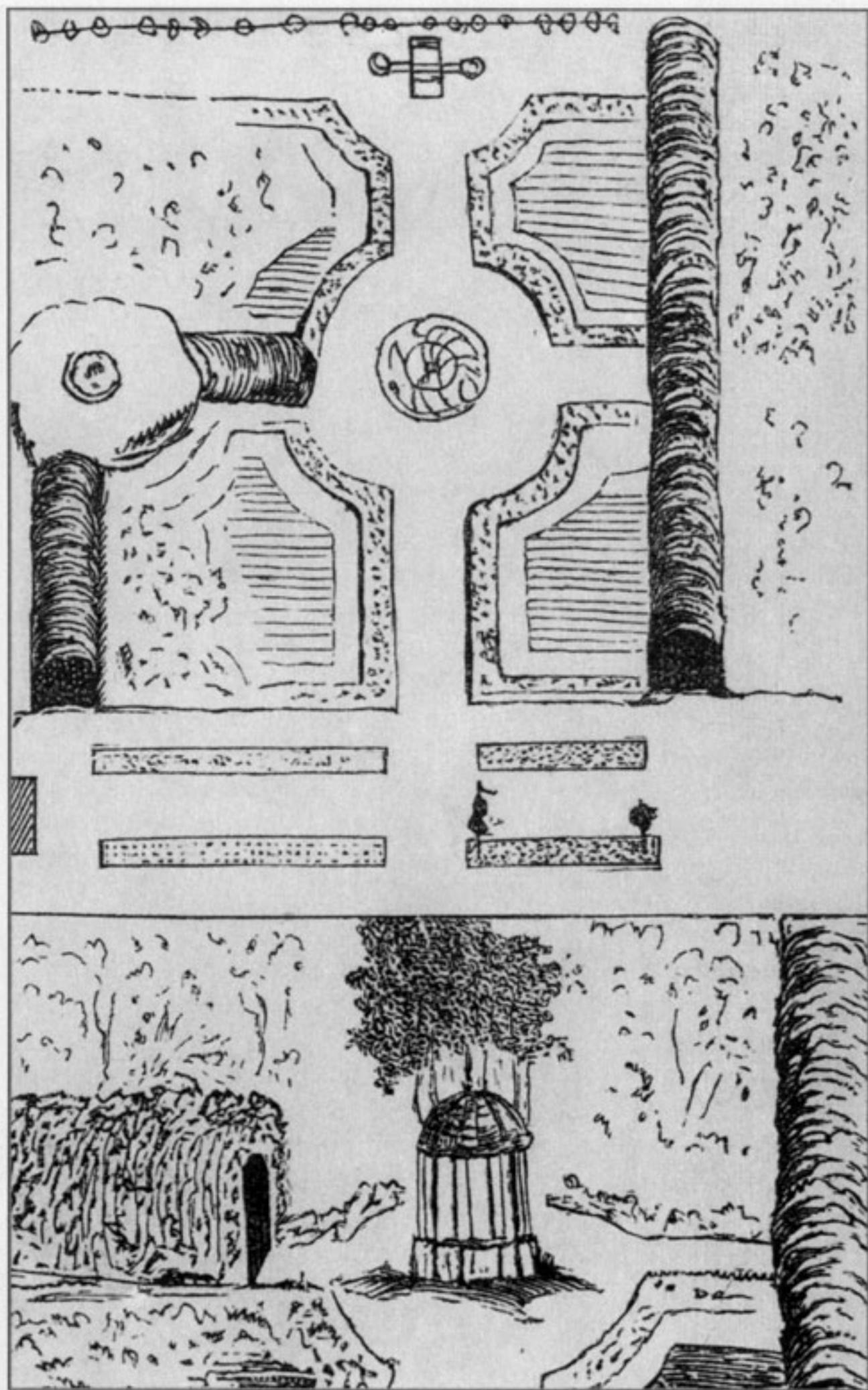
С раскрашенной литографии В.П.Лангера, 1820.
“Большой каприз”.



Екатерининский парк

Цветная гравюра М.Дамам Демарте, 1811.

Вид на Чесменскую колонну.



Русский усадебный парк

Рисунок А.Т.Болотова.

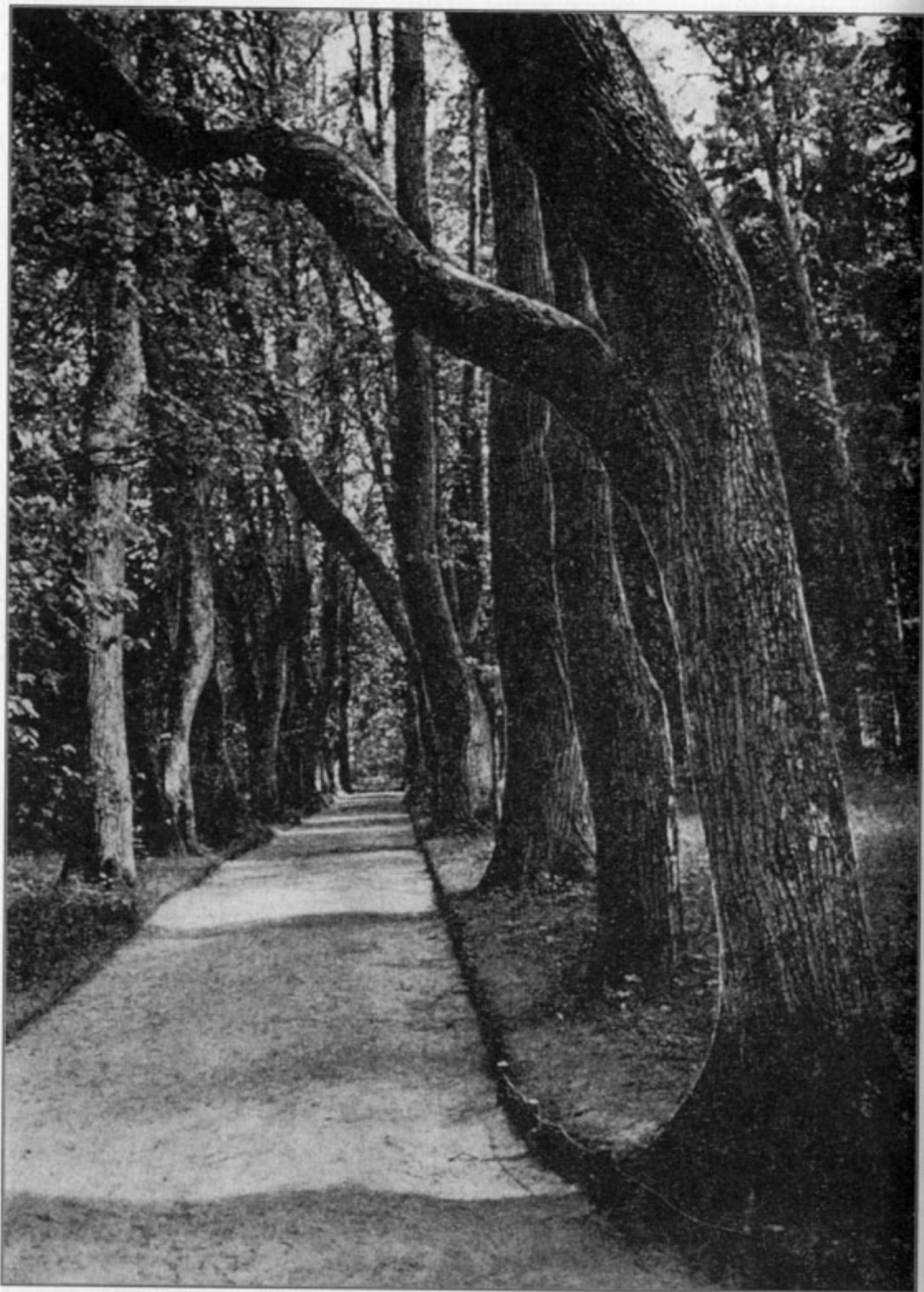
Изображает русский усадебный парк в его части, близкой к дому.





Царскосельский парк

С картины А. Мартынова
“Царскосельский парк. Вид на
Большое озеро”. Холст, масло,
1815.



"Аллея Керн"

Пушкинский заповедник, село Михайловское.



Кедровый сад

Фотография В.А.Воронина, 1983.

Толгский монастырь. Центральная часть сада.