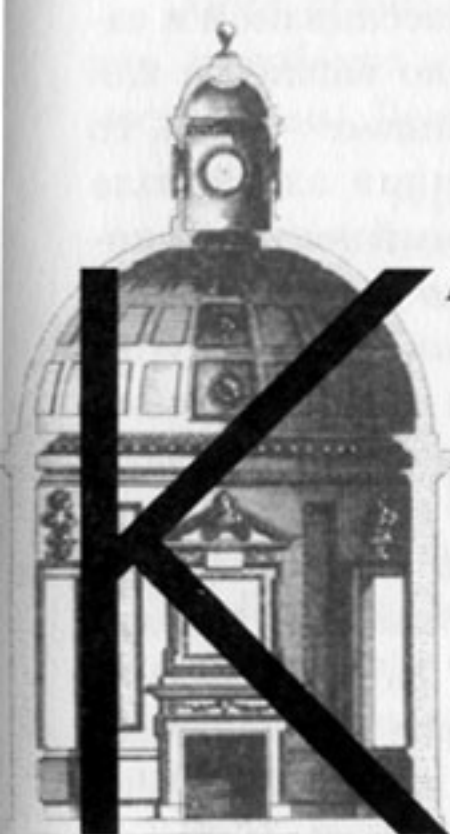


САДЫ ГОЛЛАНДСКОГО БАРОККО



КАК МЫ УЖЕ СКАЗАЛИ, БАРОККО, КЛАССИЦИЗМ развивались некоторое время параллельно. Это дает нам право снова вернуться к вопросу о Барокко.

Сравнительно с предшествующими формами садоводства барочное имело гораздо больше индивидуальных и национальных разновидностей.

Среди национальных разновидностей садов Барокко особенную важность для всего севера Европы представляли сады Голландии. Голландское Барокко имело особенное значение, как мы увидим, и для развития русского садоводства XVII и XVIII вв.

Представление о голландских садах XVII в. дают многочисленные гравюры Фредемана де Фриса (Vredeman de Vries) и его сына, продолжавшего дело отца.

Фредеман де Фрис издал большое число различных проектов и видов реально существовавших садов. Сады эти в основном небольших размеров, с огибными аллеями по периметру, привольно распланированными партерами и «независимые» по своему положению и планировке от дома хозяина⁵⁵.

Голландские сады еще больше усиливали в барочных садах элемент иронии, шутливости, увеселительности. Голландские сады рас-

⁵⁵ См. каталог выставки: Bloem en tuin in de Vlaamse Kunst. Museum voor Schone Kunsten, Gent. Brussel. 1960. P. 35. За предоставление этого каталога благодарю И. В. Липник.

полагались на террасах, разделенных на «зеленые кабинеты», каждый из которых имел особый характер: один был посвящен душистым цветам, другой плодовым растениям, третий лабиринту, фонтанам и т. д. Сад был как бы разделен на «кабинеты», и каждый «кабинет» отделялся от другого балюстрадами. Эти балюстрады были заимствованы от итальянских ренессансных и барочных садов; они закрывали открывающиеся виды и служили уюту в большей мере, чем парадности⁵⁶. Центральная, довольно узкая аллея соединяла между собой «кабинеты», но «кабинеты» не были симметричны друг другу по тематике. По идее своей «зеленые кабинеты» с различной тематикой были выражением восхищения перед разнообразием природы, но в стиле голландского Барокко они еще также служили и уединению утехи в большей мере, чем уединению размышлений.

В связи с этим между французским садовым Классицизмом и садами голландского Барокко существовало и еще одно важное и как бы знаковое различие. Если во французском Классицизме — будь то Версаль или Хемптонкорт — трехлучевая композиция аллей была раскрыта на дворец, открывала вид на его импозантный центр, то косые (диагональные) дорожки в голландском Барокко шли по второй террасе и вид на дворец вовсе не раскрывали. Они шли в другом направлении, служа только удобствам сообщения и не позволяя наблюдать из окон дворца за гуляющими. Гуляющие были скрыты для наблюдения из дворца, а дворец полускрыт для гуляющих.

В голландских регулярных садах дворец обычно закрывался деревьями, хозяева и их гости могли уединяться в огибных аллеях, скрываться в беседках, павильонах, эрмитажах и за трельяжами. В голландских садах предпочитали душистые растения недушистым. Голландские сады в большей мере, чем французские, предназначались для уединенного отдыха и уединенных размышлений.

Характерная черта голландских садов — их пышная растительность, скрывавшая дом хозяина, который к тому же обычно не занимал центрального положения, а располагался сбоку, в углу сада, с фасадом, сплошь закрытым деревьями⁵⁷.

⁵⁶ В Англии «Dutch Garden» (Голландский сад) означает обычно небольшой участок сада для отдыха и для развлечения. Характерно, что дворец в Оранненбауме 1762—1768 гг. часто назывался Голландским, хотя и был построен в «китайском стиле» (ныне его называют только Китайским), но предназначался для частной жизни Екатерины II. О Китайском дворце см. журнал «Художественные сокровища России» (1902, № 5).

⁵⁷ Т. Б. Дубяго предполагает (в своей кн. «Русские регулярные сады и парки». Л., 1963. С. 27—28), что главное здание ставилось не по центральной оси сада, а сбоку, чтобы придать ему «сельский вид». На самом деле это была характерная (но не обязательная) черта садов голландского Барокко: сад как бы получал самостоятельность, и гуляющие в нем чувствовали себя в большем уединении, так как не были видны из окон дворца. Дворец был поставлен не по оси сада также.

Юведейл Прайс писал по этому поводу: «Количество деревьев, которые житель Голландии без боязни и неудобства для себя сажает вплотную к своему дому, совершенно не нужно для создания живописной композиции»⁵⁸.

Другая черта голландских садов — обилие цветов, с середины XVII в. — тюльпанов, которые разводились, ввозились и вывозились, которыми торговали и которые представляли собой в XVII в. огромную ценность. Редкие тюльпаны были в XVII в. в такой цене, что луковицы их могли быть обменены на роскошный экипаж, двух лошадей с упряжкой, небольшое поместье в двенадцать акров или на мельницу⁵⁹.

Автор поэмы о садах Жак Делиль отметил особую любовь голландцев, и особенно жителей Гаарлема, к цветам. В переводе Воейкова это место поэмы Делиля звучит так:

Гаарлемцы⁶⁰, страстию к цветам воспламенённые,
С любимым их цветком среди сада заключенные,
С зарей встают смотреть, как лютик будет цвести,
И одой анемон готовы превознести...

(с. 87—88)

Голландское Барокко оказало влияние на многие страны Европы, но особенное значение оно имело в Англии.

Майлз Хадфильд ошибочно объединяет в своей книге «Британское садоводство» оба стиля регулярного садоводства в Англии — французский Классицизм и голландское Барокко — в одной главе «Торжествующая Франция» («France triumphant, 1660—1719») ⁶¹.

Карл II спрашивал совета у Ленотра, нанимал садовых архитекторов Андре и Габриэля Молле и все же как эмигрант, проживший некоторое время в Голландии, увлекался и голландским садоводством.

⁵⁸ *Uvedale Price. Three Essays on the Picturesque. 1810. II. P. 188. Цит. по: N. Pevsner. Studies in Art, Architecture and Design. New York, 1968. Vol. 1. P. 134.*

⁵⁹ Были известны сотни сортов тюльпанов (см.: *Miles Hadfield. Gardening in Britain. P. 210 и след.*). Дж. Эванс (John Evans) отмечает начавшуюся с 1630-х гг. «тюльпаноманию». Тюльпан, прозванный «королевой всех цветов», был привезен в Европу Ожье Гизелином (Ghiselin) — послом Фердинанда I у Сулеймана Великолепного в 1554 г. В 1561 г. первые луковицы были привезены в Антверпен, который с 1630 г. — центр крупных спекуляций луковицами. Аддисон высмеял это увлечение тюльпанами в журнале «The Tatler» в 1710 г.

⁶⁰ Напомним, что Гаарлем был первым европейским городом, в котором дольше всего жил Петр I. Это будет иметь значение в дальнейшем.

⁶¹ *Miles Hadfield. Gardening in Britain. P. 106—178.*

Королева Анна и король Георг ганноверской династии ввели в Англии моду на небольшие голландские сады, служившие в течение XVIII в. удовольствием и пользе.

В XVIII в. английское садоводство развили протестантские беглецы с континента: гугеноты из Голландии и Франции. Они ввели новые овощи, новые цветы, новые приемы в агрокультуре, особенно в Восточной Англии, где многие из них обосновались, но из двух стран, откуда прибыли гугеноты, влияние Голландии было более сильным.

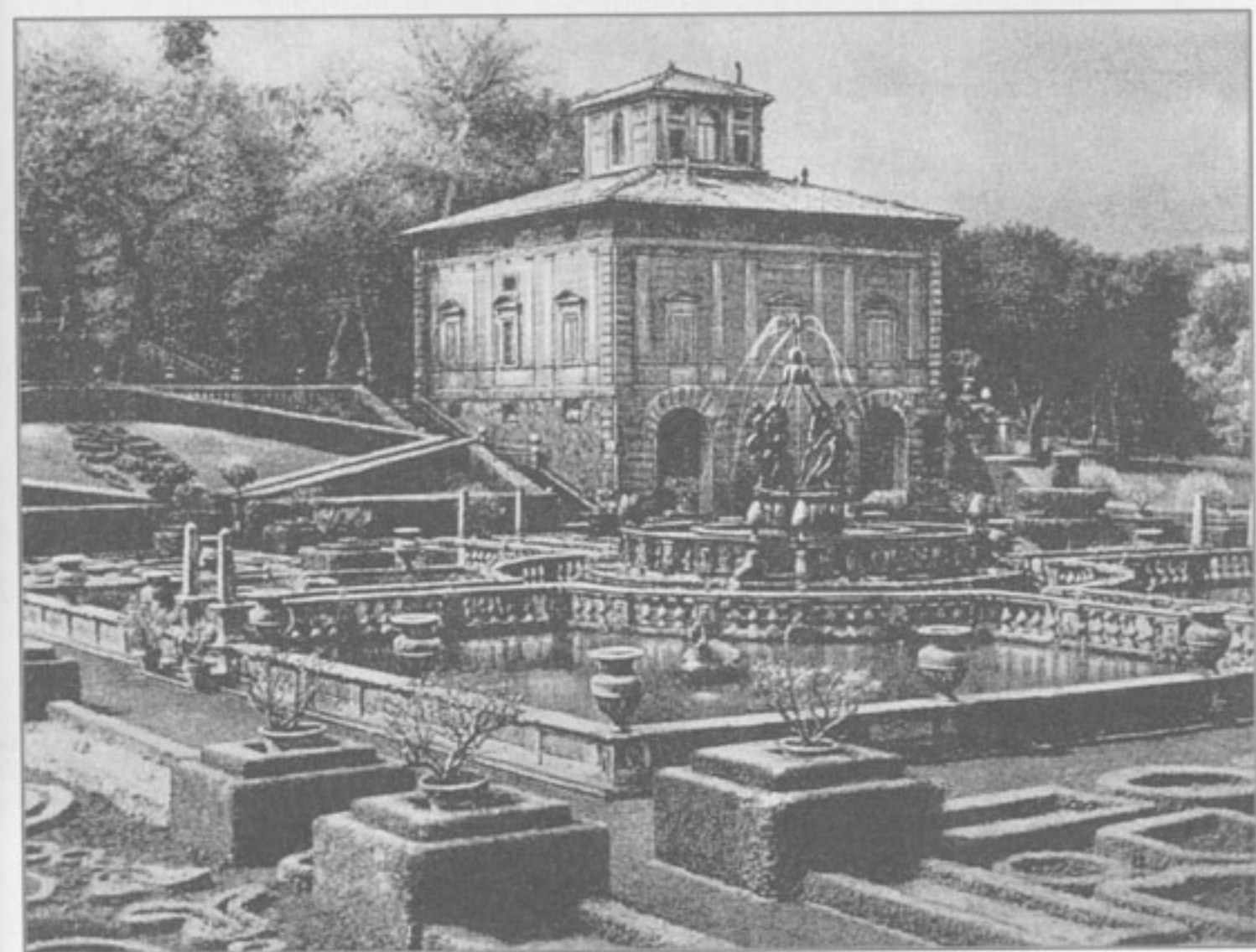
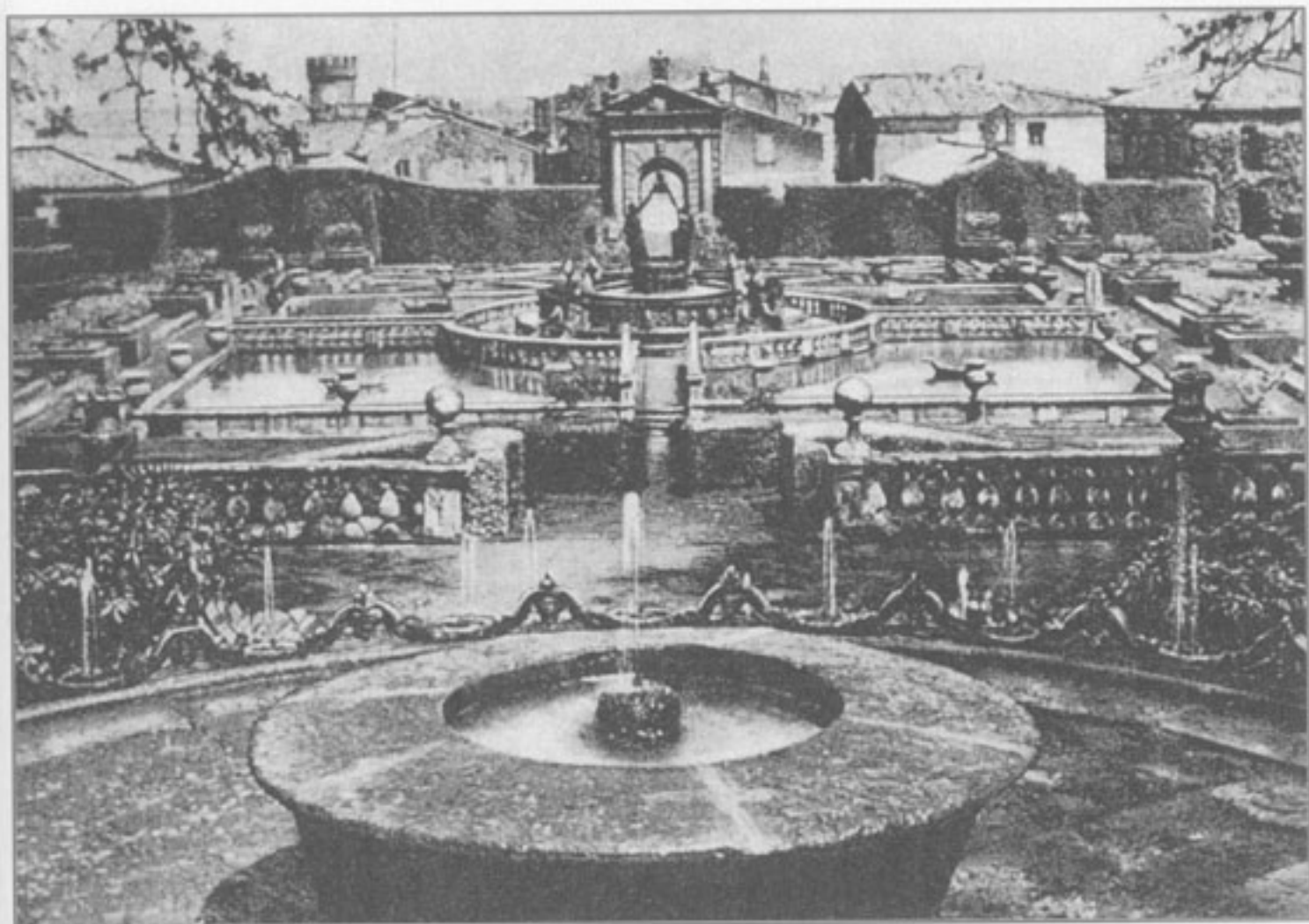
Голландское садоводство распространилось и в других странах, особенно в Прибалтике.

Андре Молле написал для шведской королевы Христины выдержанную в голландском духе книгу по садоводству «Сад удовольствия» («Jardin de Plaisir»), которая была переведена в 1651 г. в Стокгольме. Там он, между прочим, рекомендует писать на холсте перспективные виды и помещать их в конце аллей, стараясь предохранить от непогоды⁶².

Эти перспективные «обманные виды», или «обманки», как их впоследствии называл в своих «Записках» А. Т. Болотов, уже в XVII в. привились и в Москве, служа, между прочим, одним из доказательств того, что московское садоводство было садоводством голландского Барокко. Но об этом в дальнейшем.

Сохранилось довольно большое количество изображений голландских садов, дающих сравнительно четкое представление об их планировке. В каталоге выставки «Bloem en tuin in de Vlaamse Kunst» обращает на себя внимание гравюра безымянного художника, близкого к Фредеману де Фрису, из серии «Hortorum viridariumque» (Брюссель. Королевская библиотека. Prentenkabinet, каталог № 259). Средняя часть сада окружена огибными аллеями и имеет фонтан, характерный для монастырских дворишков, со струями, бьющими вбок и вниз. Сад симметричен в средней части и асимметричен в боковых. Дорожки занимают в нем большую площадь, чем газоны. На акварели Онгена (С. Onghen, каталог 149a) изображено селение с целой серией садов, часть из которых плодовые, но геометрически разбитые, имеющие ограды и пышные ворота, а другие — для отдыха, разбитые на прямоугольные «кабинеты» с оригинальным геометрическим рисунком каждого.

⁶² См.: F. R. Cowell. The Garden as a Fine Art from Antiquity to Modern Times. P. 159.



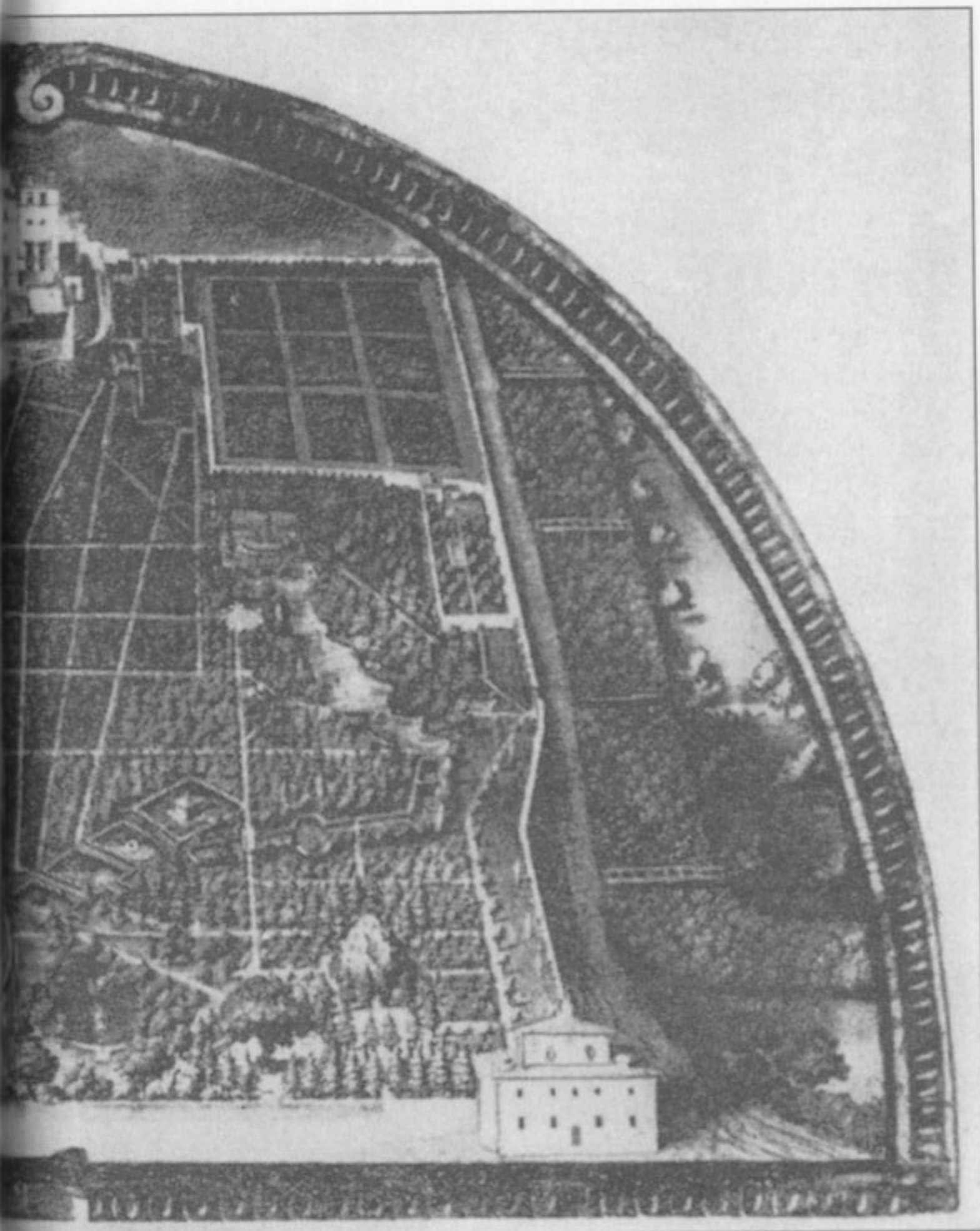
Сад виллы Ланте

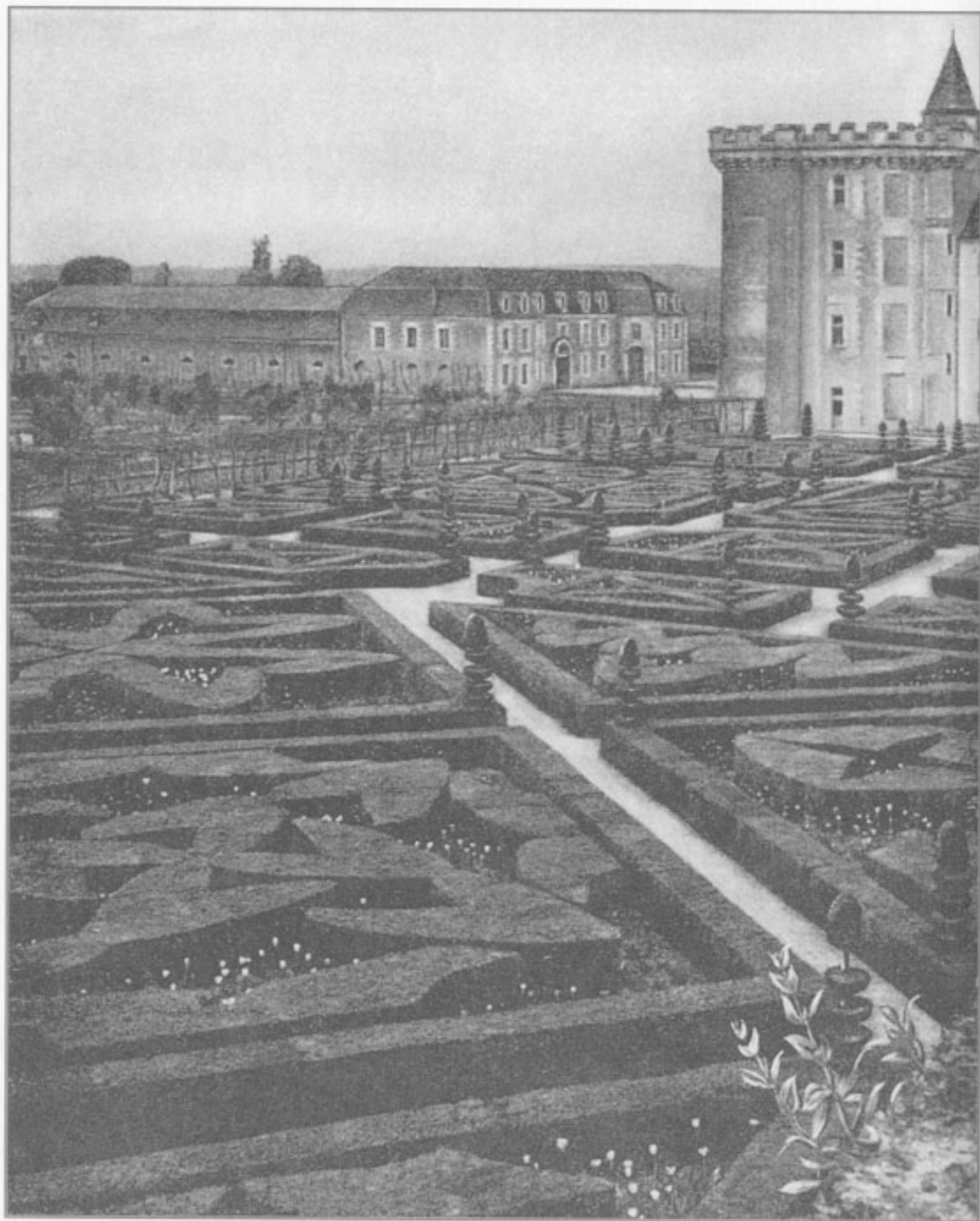
Современный вид.

Сад, состоящий из нескольких террас.



Сад Медичи
Пратолино. Живопись на люнетте. 1599 г.





Сад замка Вилландри

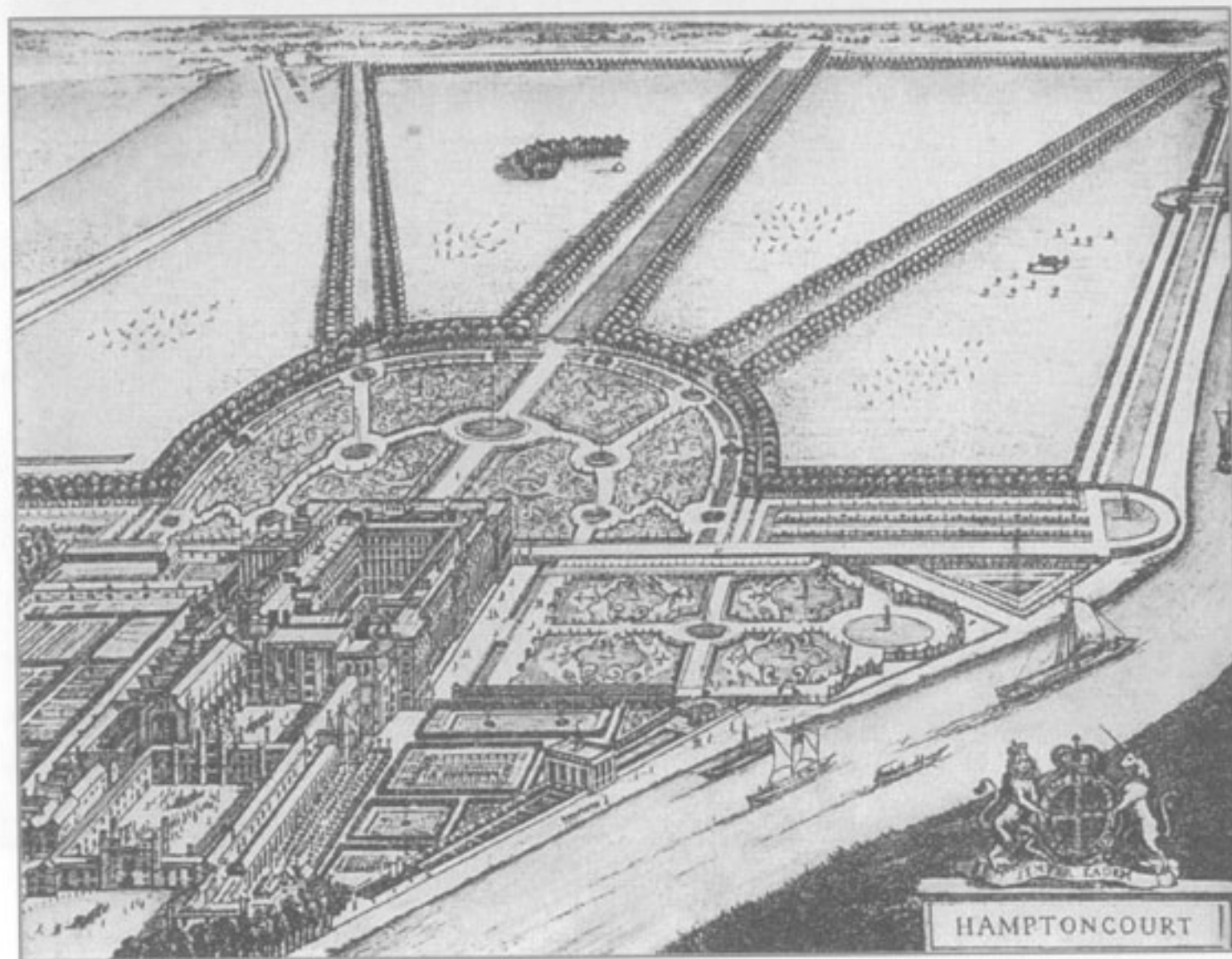
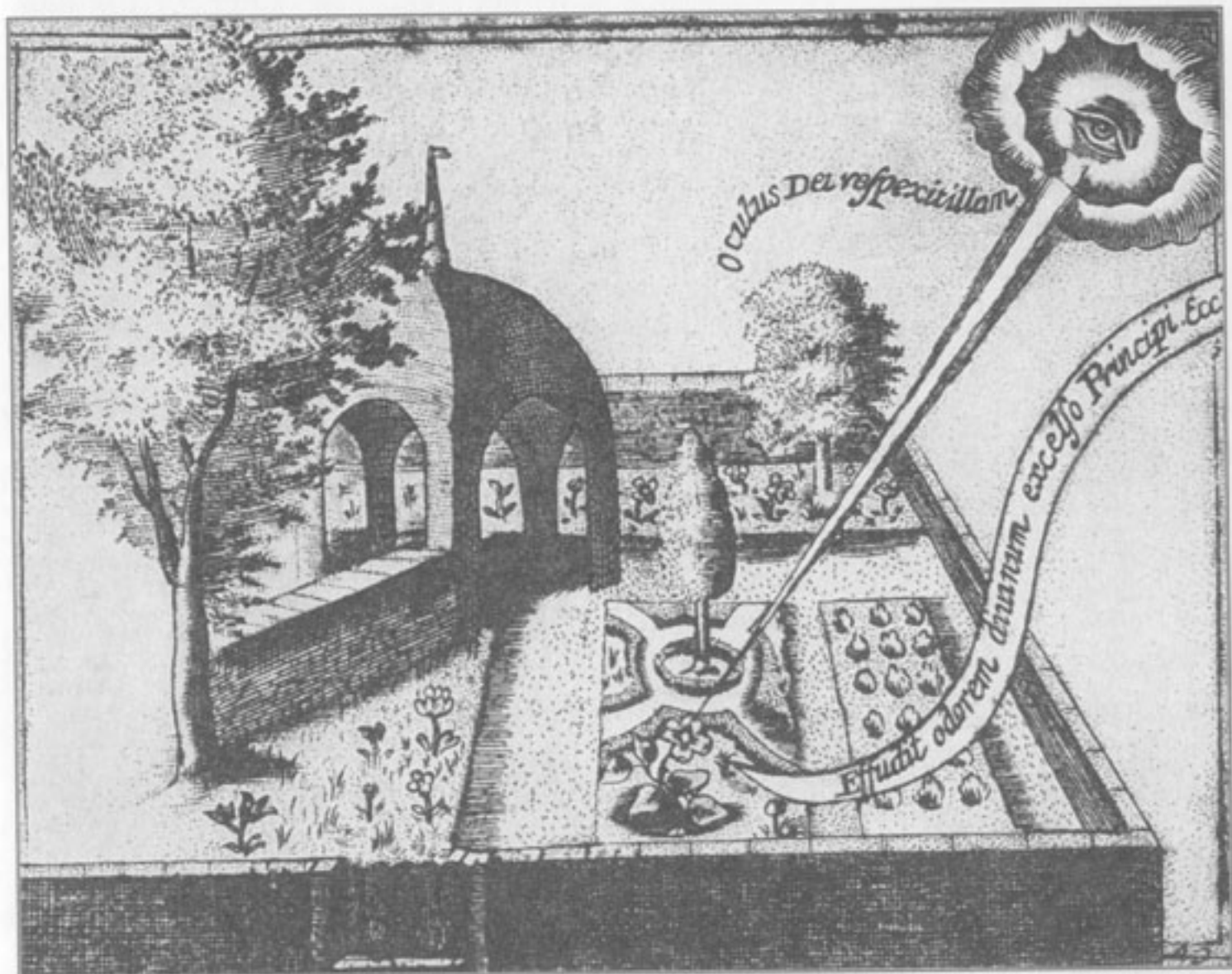
Ранний XVII век. Реконструкция.

Фиалка ►

Из книги Генри Хокинса "Священная Парthenия", 1633
(Henry Hawkins, "Partheneia Sacra").

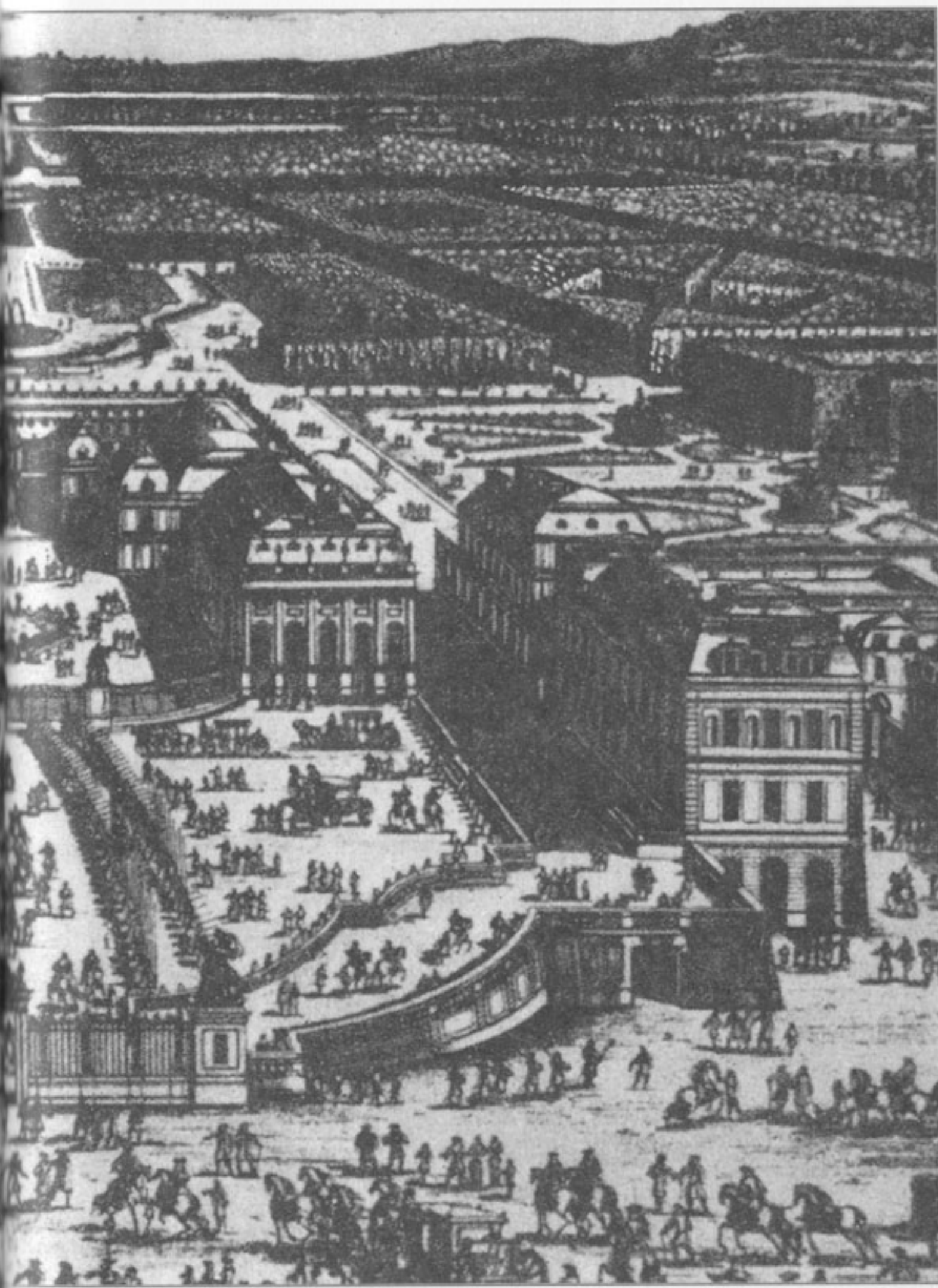
Хемптонкорт

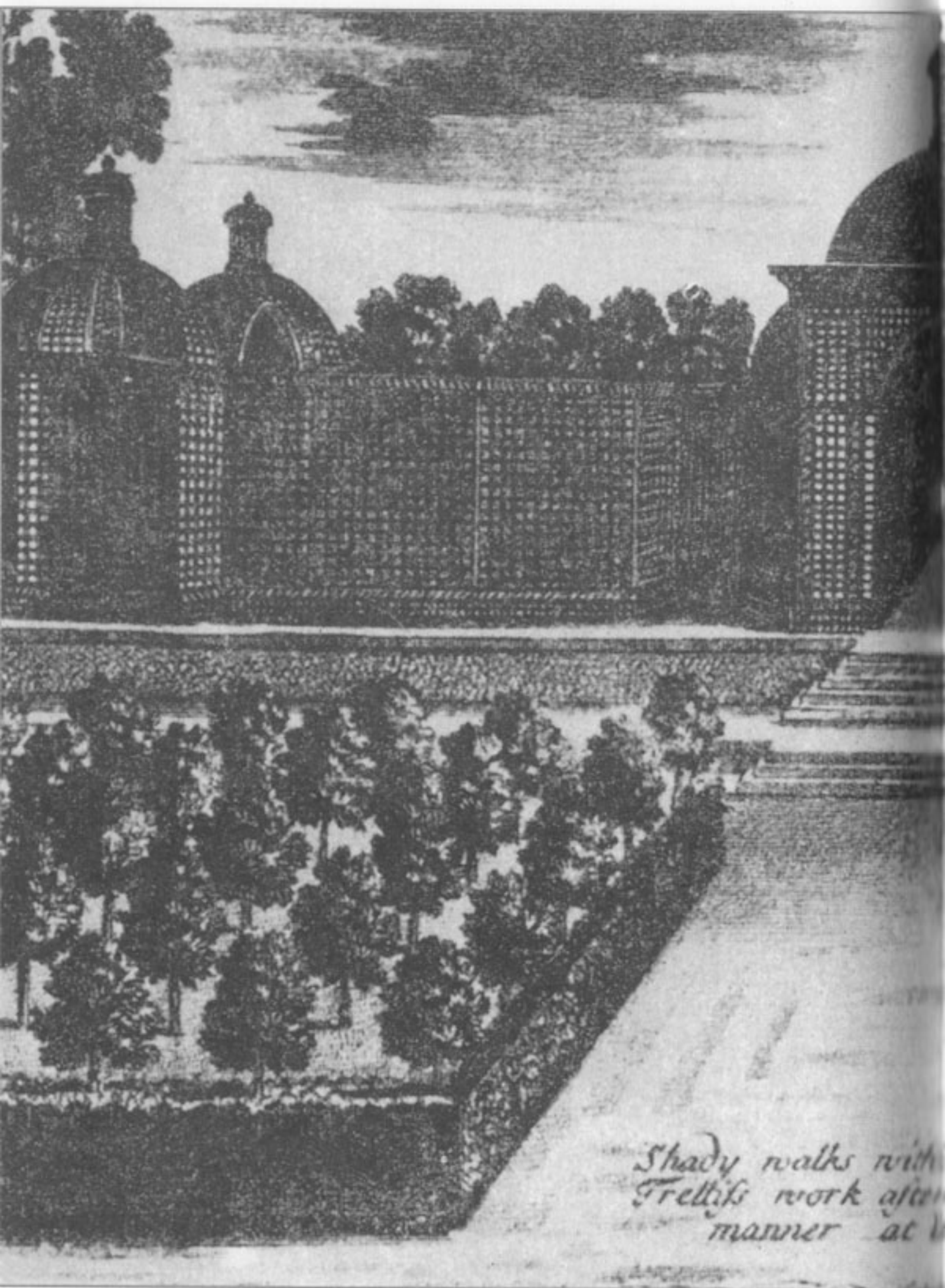
С гравюры XVIII в.





Версаль
С гравюры XVIII в.

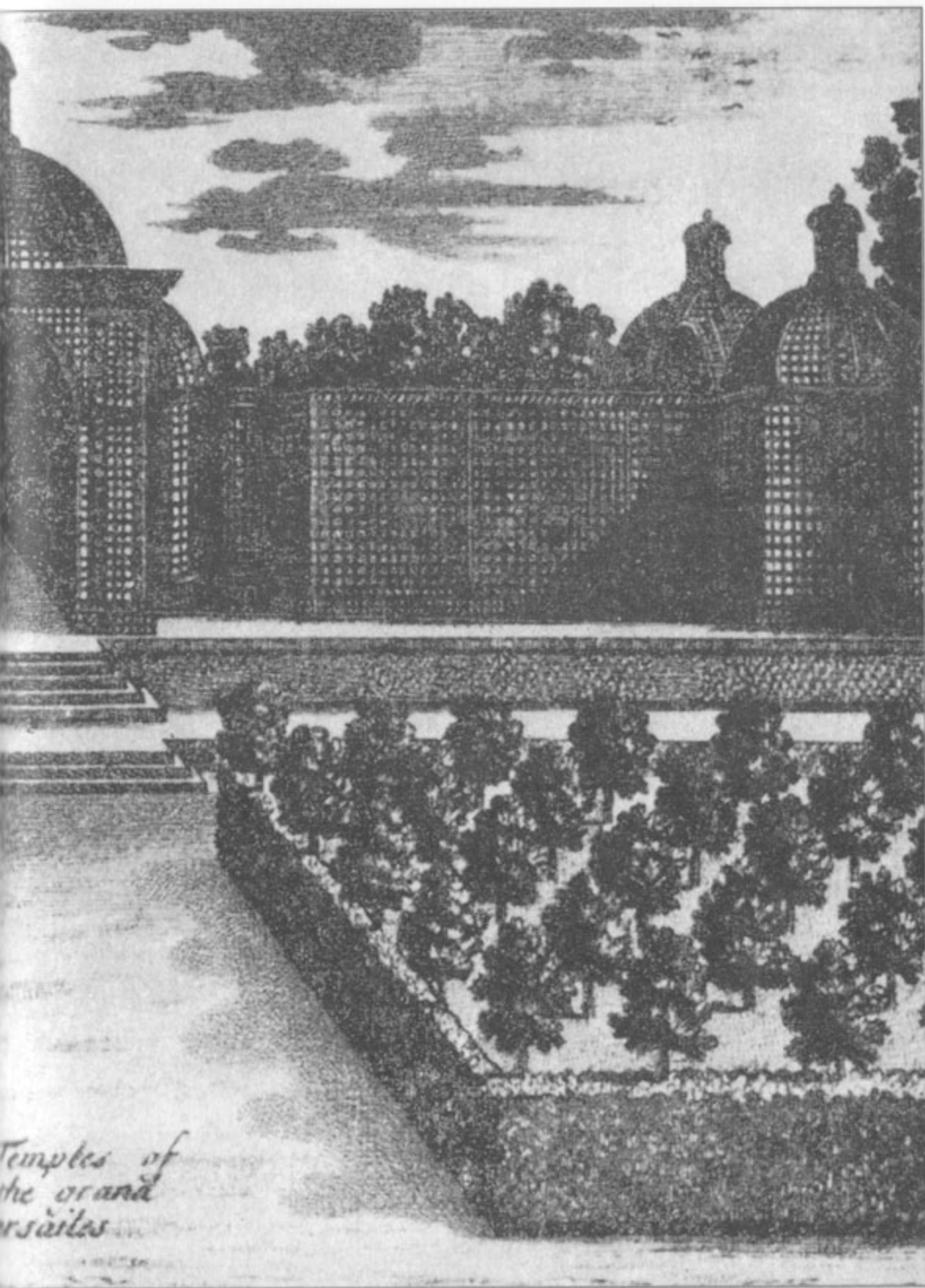




*Shady walks with
Trellis work after
manner at V*

Вид сада во "французской манере"

Из книги Батти Лангли "New Principles of Gardening", 1728.



Temples of
the grand
arsàiles

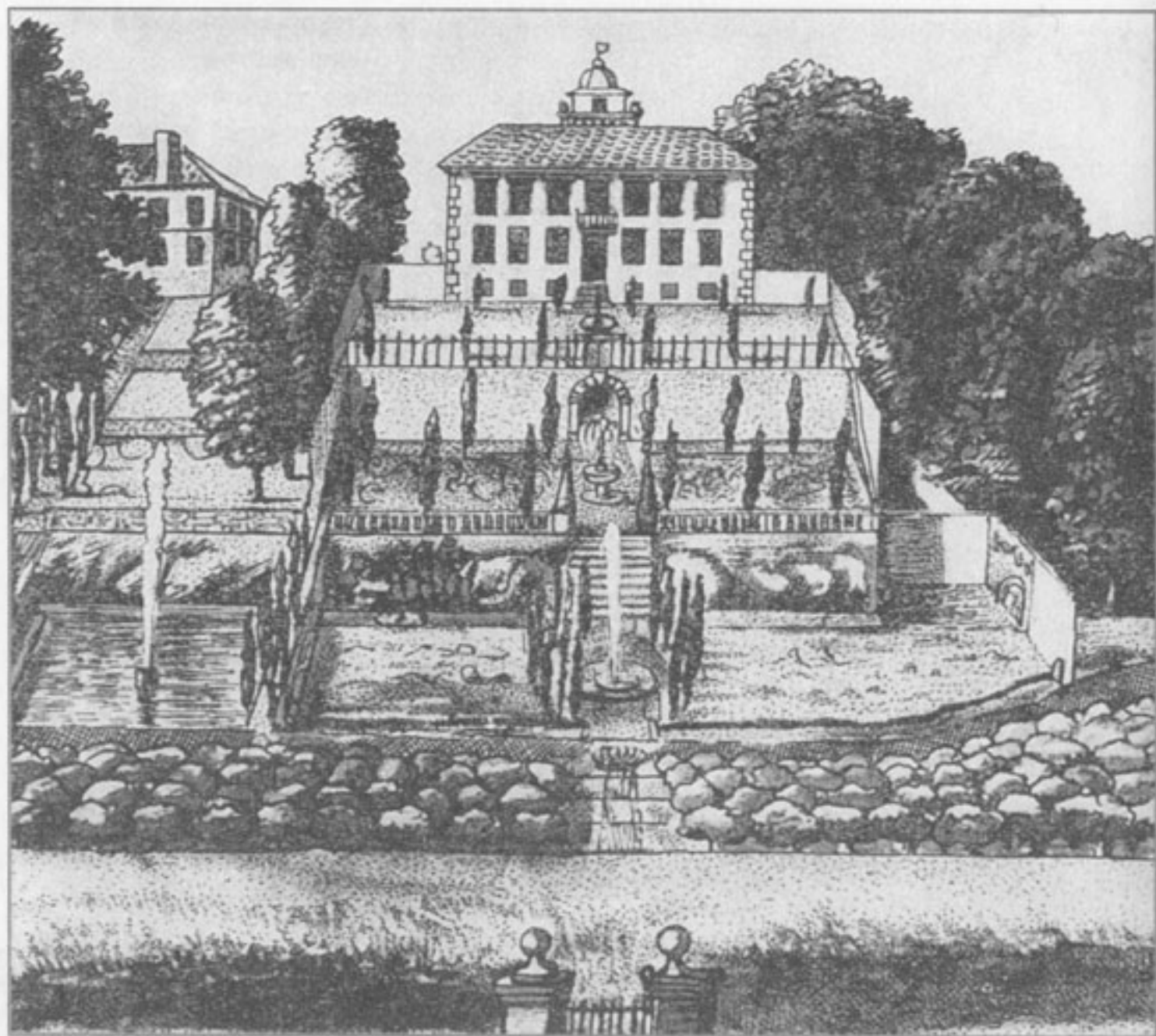




Сад в Хемптонкорте

Современная
реконструкция.

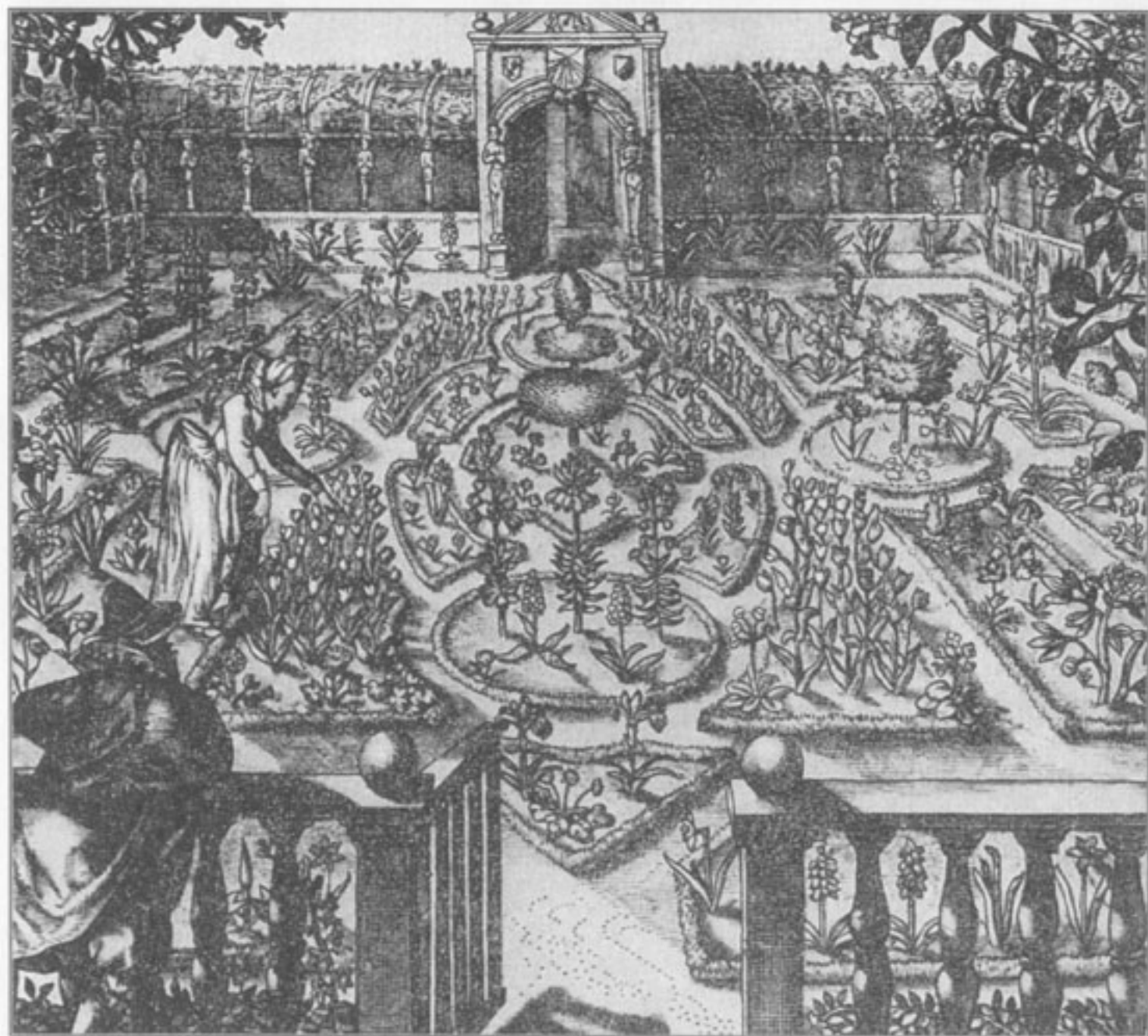
*Часть сада, восходящая
ко времени короля Генриха
VIII, в переработке време-
ни короля Вильяма III и
королевы Марии со следя-
ми влияния голландских
садов. Среди цветов пре-
обладают тюльпаны и
гиацинты.*



Истон Пирс (Easton Pierse)

Акварель Джона Обри (John Aubrey), 1669.

Скромный голландский сад с террасами к воде, фонтаном и статуей.



Голландский сад

Из книги "Hortus Floridus", 1614.

Сад с обилием цветов (в частности тюльпанов).



Голландский "музыкальный сад" в Стауерхед

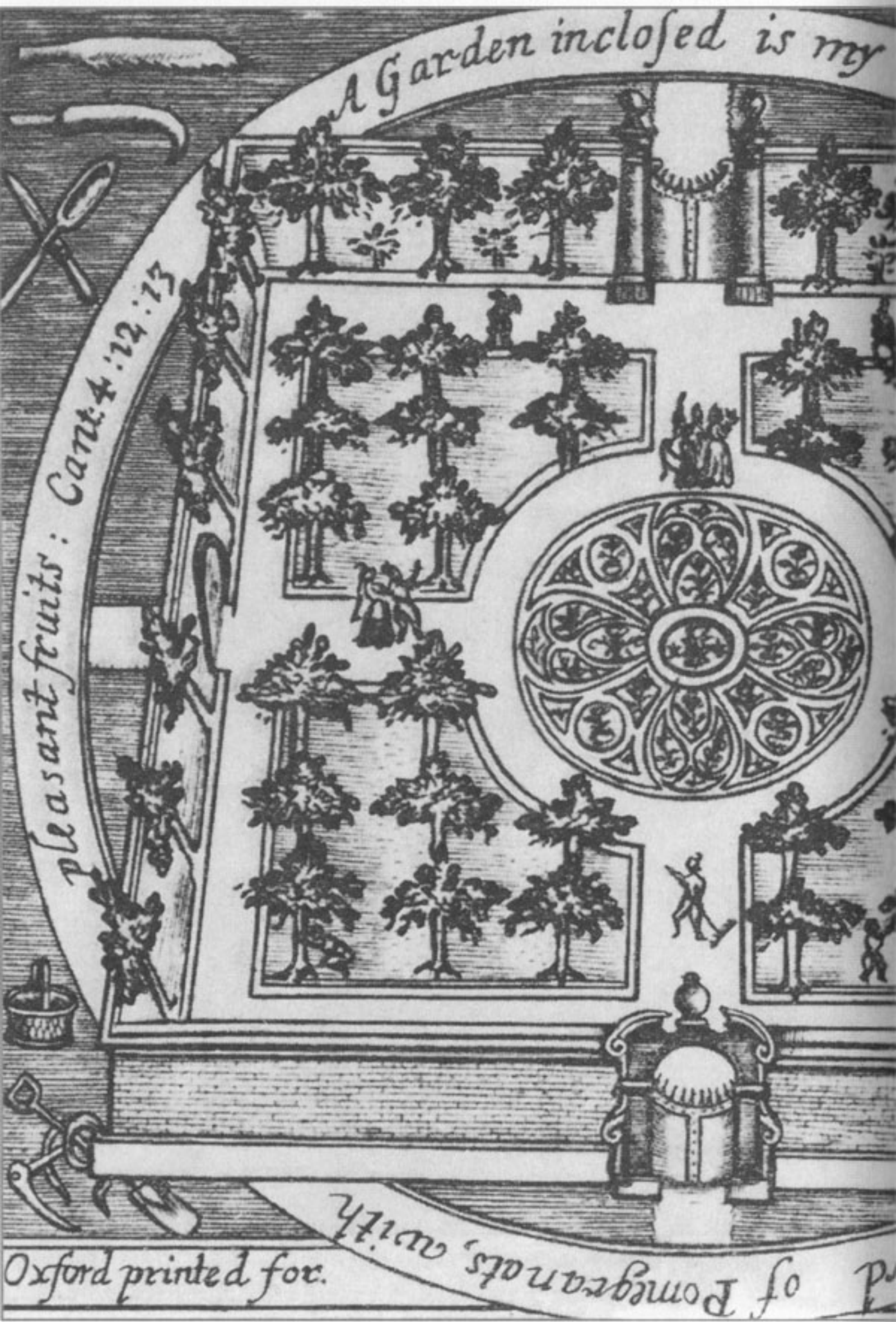
Середина XVIII в. Из книги Osvald Siren "Gardens of China" (New York, 1949).

Заметное влияние "китайщины".



A Garden inclosed is my

pleasant fruits: Cant: 4: 12: 13



of Pomgranats, with
of printed for.



Фруктовый сад в голландской манере

Титульный лист книги Ralph Austen "A Treatise of Fruit Trees", 1653