

**Показатели необъективности проведения  
и результатов оценочных процедур по итогам ВПР-2020**

АТЕ: **Кавалеровский муниципальный район** (далее – МР).

Предмет: **математика**.

В ряде классов образовательных организаций Кавалеровского МР количество участников ВПР-2020 по математике менее десяти человек (табл. 1).

Таблица 1. Количество обучаемых в классах образовательных организаций Кавалеровского МР

Группы участников	Количество обучаемых класса, чел.				
	5 кл.	6 кл.	7 кл.	8 кл.	9 кл.
МБОУ «Средняя общеобразовательная школа № 1 пгт Кавалерово»	43	39	43	45	-
МБОУ «Средняя общеобразовательная школа № 2 пгт Кавалерово»	62	43	62	53	-
МБОУ «Средняя общеобразовательная школа № 3 пгт Кавалерово»	53	62	55	46	-
МБОУ «Средняя общеобразовательная школа пгт Горнореченский»	26	19	24	22	13
МБОУ «Средняя общеобразовательная школа пгт Хрустальный»	27	28	18	17	19
МБОУ «Средняя общеобразовательная школа п. Рудный»	23	14	14	13	14
МБОУ «Средняя общеобразовательная школа с. Зеркальное»	5	4	5	2	-
МБОУ «Средняя общеобразовательная школа с. Устиновка»	10	7	4	7	10

Для того чтобы можно было делать относительно корректные выводы об объективности/необъективности результатов ВПР-2020 по математике в подобных классах, необходимо определенное количество обучаемых, принятое нами, – не менее десяти человек в классе. Поэтому нельзя сделать выводы о корректной объективности/необъективности результатов ВПР-2020 по математике в силу недостаточного количества обучаемых следующих образовательных организаций:

1. МБОУ «Средняя общеобразовательная школа с. Зеркальное» – 5, 6, 7, 8 классы.

2. МБОУ «Средняя общеобразовательная школа с. Устиновка» – 5, 6, 7, 8, 9 классы.

**Примечание 1.** В целях ознакомления для классов с недостаточным количеством обучаемых результирующие данные присутствуют в гистограммах и таблицах.

**Примечание 2.** В случае отсутствия требуемых исходных или

итоговых данных по какому-либо классу образовательной организации, информация в соответствующей гистограмме отображается в виде нулевого значения.

## **1. Завышенные результаты оценочной процедуры по конкретному предмету (отдельно по математике, русскому языку и пр.)**

### **1.1. Отметку «4» и «5» по математике получили 80 и более процентов обучающихся в параллели классов**

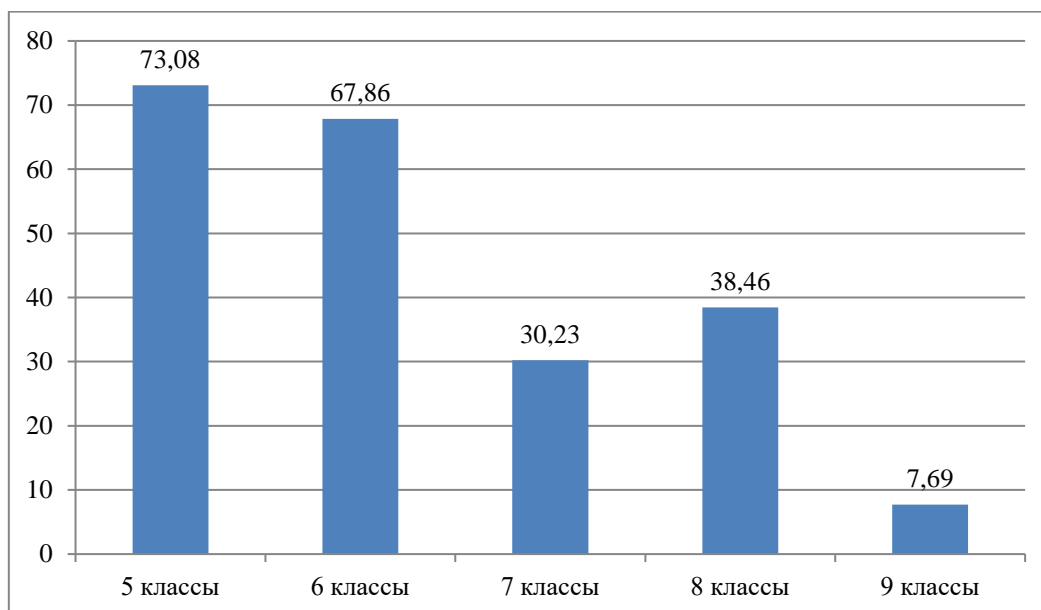


Рис. 1. Максимальное количество обучающихся Кавалеровского МР в параллели классов, получивших отметку «4» и «5» по ВПР-2020 по математике, %

#### **5 классы**

Среди участников ВПР-2020 нет таких образовательных организаций, в параллели 5 классов которых 80 и более процентов обучающихся получили отметку «4» и «5» по ВРП-математика.

Среди образовательных организаций муниципалитета, численность обучающихся которых в параллели 5 классов более десяти человек, наибольшее количество обучающихся, получивших отметку «4» и «5» по ВПР-математика, составляет 73,08% (рис. 1) и отмечается в МБОУ «Средняя общеобразовательная школа пгт Горнореченский».

#### **6 классы**

Среди участников ВПР-2020 нет таких образовательных организаций, в параллели 6 классов которых 80 и более процентов обучающихся получили отметку «4» и «5» по ВРП-математика.

Среди образовательных организаций муниципалитета, численность обучающихся которых в параллели 6 классов более десяти человек, наибольшее количество обучающихся, получивших отметку «4» и «5» по

ВПР-математика, составляет 67,86% (рис. 1) и отмечается в МБОУ «Средняя общеобразовательная школа пгт Хрустальный».

### **7 классы**

Среди участников ВПР-2020 нет таких образовательных организаций, в параллели 7 классов которых 80 и более процентов обучающихся получили отметку «4» и «5» по ВРП-математика.

Среди образовательных организаций муниципалитета, численность обучающихся которых в параллели 7 классов более десяти человек, наибольшее количество обучающихся, получивших отметку «4» и «5» по ВПР-математика, составляет 30,23% (рис. 1) и отмечается в МБОУ «Средняя общеобразовательная школа № 1 пгт Кавалерово».

### **8 классы**

Среди участников ВПР-2020 нет таких образовательных организаций, в параллели 8 классов которых 80 и более процентов обучающихся получили отметку «4» и «5» по ВРП-математика.

Среди образовательных организаций муниципалитета, численность обучающихся которых в параллели 8 классов более десяти человек, наибольшее количество обучающихся, получивших отметку «4» и «5» по ВПР-математика, составляет 38,46% (рис. 1) и отмечается в МБОУ «Средняя общеобразовательная школа п. Рудный».

### **9 классы**

Среди участников ВПР-2020 нет таких образовательных организаций, в параллели 9 классов которых 80 и более процентов обучающихся получили отметку «4» и «5» по ВРП-математика.

Среди образовательных организаций муниципалитета, численность обучающихся которых в параллели 9 классов более десяти человек, наибольшее количество обучающихся, получивших отметку «4» и «5» по ВПР-математика, составляет 7,69% (рис. 1) и отмечается в МБОУ «Средняя общеобразовательная школа пгт Горнореченский».

## **1.2. Процент количества обучающихся, получивших отметку «4» и «5» по математике, в ОО выше средних данных по муниципалитету**

### **5 классы**

По Кавалеровскому МР усредненный процент количества обучающихся в параллели 5 классов, получивших отметку «4» и «5» по ВПР-математика, составляет 55,63% (рис. 2). По данному значению доверительный интервал для образовательных организаций с объективными результатами с погрешностью 5% составляет [52,85%; 58,41%], доверительный интервал для образовательных организаций из зоны риска с погрешностью 10% составляет [50,07%; 61,19%].

Процент количества обучающихся в параллели 5 классов, получивших

отметку «4» и «5» по математике, выше средних данных по муниципалитету в следующих образовательных организациях (рис. 2):

1. МБОУ «Средняя общеобразовательная школа № 1 пгт Кавалерово» – 60,46%.

2. МБОУ «Средняя общеобразовательная школа № 3 пгт Кавалерово» – 64,15%.

3. МБОУ «Средняя общеобразовательная школа пгт Горнореченский» – 73,08%.

Результаты МБОУ «Средняя общеобразовательная школа № 1 пгт Кавалерово» входят в доверительный интервал с погрешностью 10%, соответственно, можно сделать вывод, что данная образовательная организация входит в число школ зоны риска по объективности результатов ВПР-2020 по математике в параллели 5 классов.

Результаты МБОУ «Средняя общеобразовательная школа № 3 пгт Кавалерово» и МБОУ «Средняя общеобразовательная школа пгт Горнореченский» выходят за границы доверительных интервалов с погрешностью 5% и 10%, соответственно, можно сделать вывод о том, что в 5 классах данных образовательных организаций имеются признаки необъективности результатов ВПР-2020 по математике.

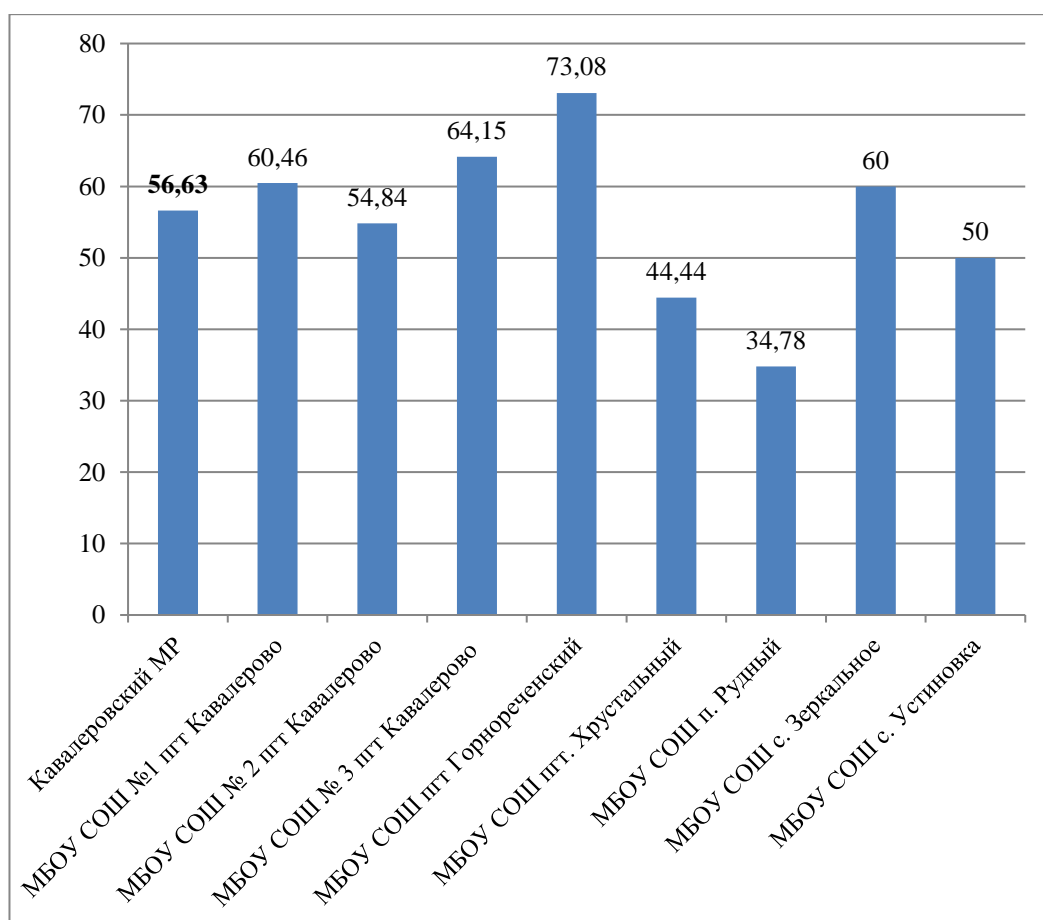


Рис. 2. Количество обучающихся в параллели 5 классов, получивших отметку «4» и «5» по ВПР-2020 по математике в Кавалеровском МР и в образовательных организациях муниципалитета, %

## 6 классы

По Кавалеровскому МР усредненный процент количества обучающихся в параллели 6 классов, получивших отметку «4» и «5» по ВПР-математика, составляет 27,78% (рис. 3). По данному значению доверительный интервал для образовательных организаций с объективными результатами с погрешностью 5% составляет [26,39%; 29,17%], доверительный интервал для образовательных организаций из зоны риска с погрешностью 10% составляет [25,00%; 30,56%].

Процент количества обучающихся в параллели 6 классов, получивших отметку «4» и «5» по математике, выше средних данных по муниципалитету в следующих образовательных организациях (рис. 3):

1. МБОУ «Средняя общеобразовательная школа № 2 пгт Кавалерово» – 39,53%.

2. МБОУ «Средняя общеобразовательная школа пгт Хрустальный» – 67,86%.

3. МБОУ «Средняя общеобразовательная школа п. Рудный» – 28,57%.

Результаты МБОУ «Средняя общеобразовательная школа п. Рудный» входят в доверительный интервал с погрешностью 5%, соответственно, можно сделать вывод, что результаты ВПР-2020 по математике в 6 классах данной организации объективны.

Результаты МБОУ «Средняя общеобразовательная школа № 2 пгт Кавалерово» и МБОУ «Средняя общеобразовательная школа пгт Хрустальный» выходят за границы доверительных интервалов с погрешностью 5% и 10%, соответственно, можно сделать вывод о том, что в 6 классах данных образовательных организаций имеются признаки необъективности результатов ВПР-2020 по математике.

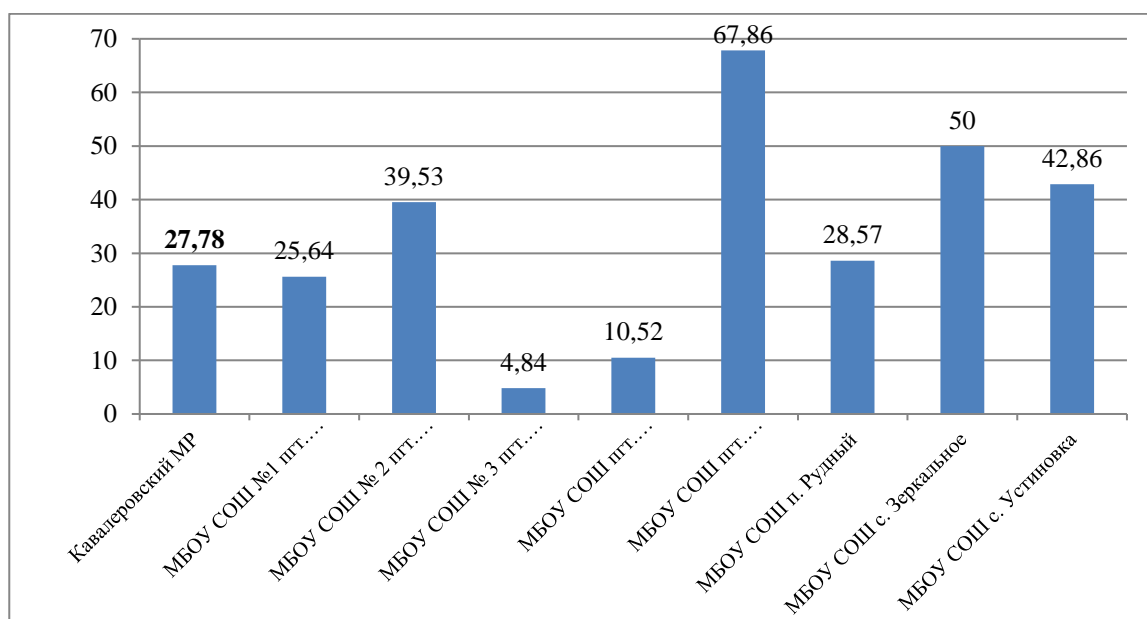


Рис. 3. Количество обучающихся в параллели 6 классов, получивших отметку «4» и «5» по ВПР-2020 по математике в Кавалеровском МР и в образовательных организациях муниципалитета, %

### 7 классы

По Кавалеровскому МР усредненный процент количества обучающихся в параллели 7 классов, получивших отметку «4» и «5» по ВПР-математика, составляет 18,66% (рис. 4). По данному значению доверительный интервал для образовательных организаций с объективными результатами с погрешностью 5% составляет [17,73%; 19,59%], доверительный интервал для образовательных организаций из зоны риска с погрешностью 10% составляет [16,79%; 20,53%].

Процент количества обучающихся в параллели 7 классов, получивших отметку «4» и «5» по математике, выше средних данных по муниципалитету в следующих образовательных организациях (рис. 4):

1. МБОУ «Средняя общеобразовательная школа № 1 пгт Кавалерово» – 30,23%.

2. МБОУ «Средняя общеобразовательная школа № 2 пгт Кавалерово» – 27,42%.

3. МБОУ «Средняя общеобразовательная школа пгт Хрустальный» – 22,23%.

Результаты МБОУ «Средняя общеобразовательная школа № 1 пгт Кавалерово», МБОУ «Средняя общеобразовательная школа № 2 пгт Кавалерово» и МБОУ «Средняя общеобразовательная школа пгт Хрустальный» выходят за границы доверительных интервалов с погрешностью 5% и 10%, соответственно, можно сделать вывод о том, что в 7 классах данных образовательных организаций имеются признаки необъективности результатов ВПР-2020 по математике.

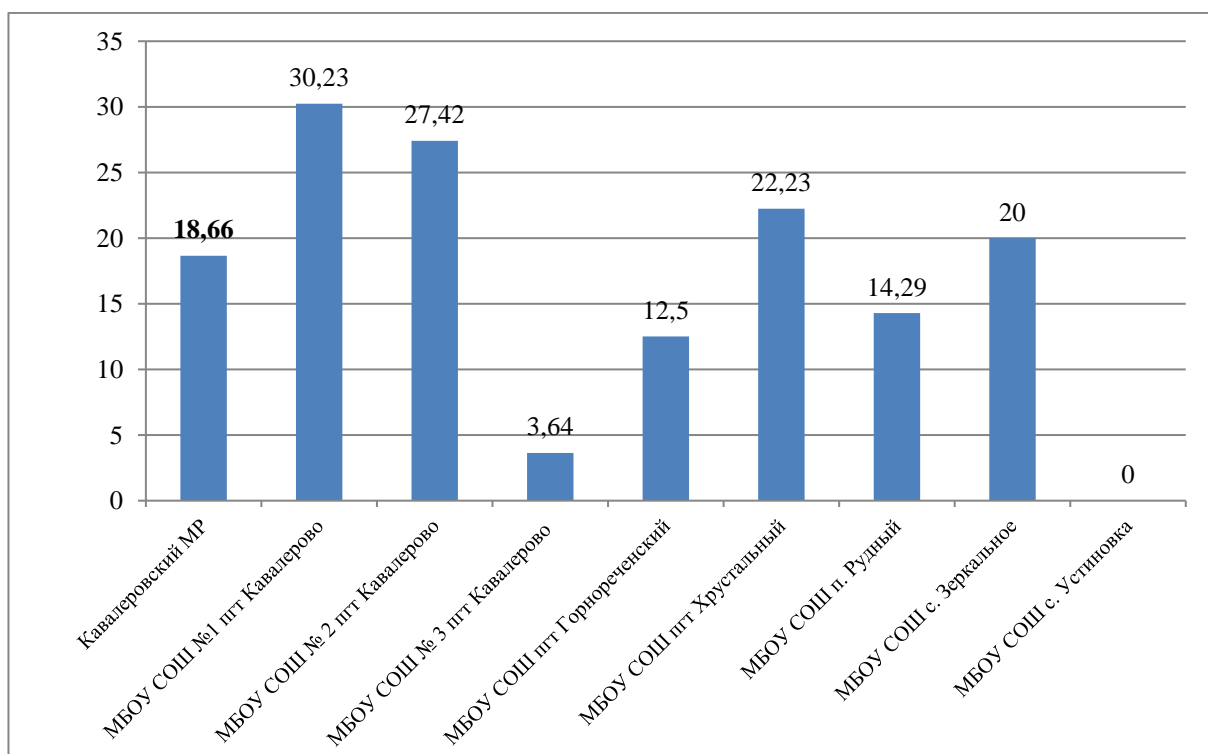


Рис. 4. Количество обучающихся в параллели 7 классов, получивших отметку «4» и «5» по ВПР-2020 по математике в Кавалеровском МР и в образовательных организациях муниципалитета, %

## 8 классы

По Кавалеровскому МР усредненный процент количества обучающихся в параллели 8 классов, получивших отметку «4» и «5» по ВПР-математика, составляет 19,51% (рис. 5). По данному значению доверительный интервал для образовательных организаций с объективными результатами с погрешностью 5% составляет [18,53%; 20,49%], доверительный интервал для образовательных организаций из зоны риска с погрешностью 10% составляет [17,56%; 21,46%].

1. МБОУ «Средняя общеобразовательная школа № 2 пгт Кавалерово» – 30,19%.

2. МБОУ «Средняя общеобразовательная школа п. Рудный» – 38,46%.

Результаты МБОУ «Средняя общеобразовательная школа № 2 пгт Кавалерово» и МБОУ «Средняя общеобразовательная школа п. Рудный» выходят за границы доверительных интервалов с погрешностью 5% и 10%, соответственно, можно сделать вывод о том, что в 8 классах данных образовательных организаций имеются признаки необъективности результатов ВПР-2020 по математике.

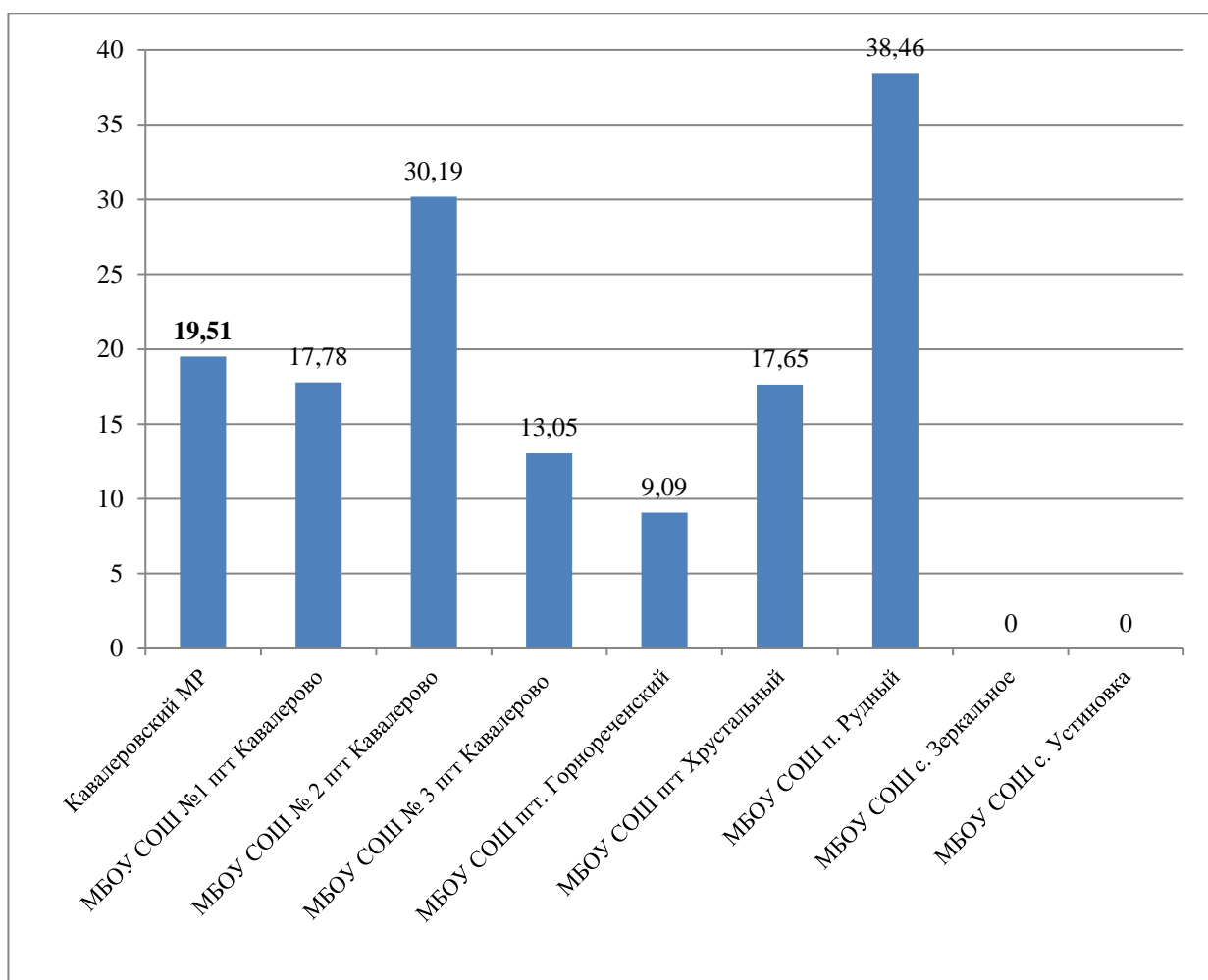


Рис. 5. Количество обучающихся в параллели 8 классов, получивших отметку «4» и «5» по ВПР-2020 по математике в Кавалеровском МР и в образовательных организациях муниципалитета, %

### 9 классы

По Кавалеровскому МР усредненный процент количества обучающихся в параллели 9 классов, получивших отметку «4» и «5» по ВПР-математика, составляет 1,79% (рис. 6). По данному значению доверительный интервал для образовательных организаций с объективными результатами с погрешностью 5% составляет [1,70%; 1,88%], доверительный интервал для образовательных организаций из зоны риска с погрешностью 10% составляет [1,61%; 1,97%].

Процент количества обучающихся в параллели 9 классов, получивших отметку «4» и «5» по математике, выше средних данных по муниципалитету в МБОУ «Средняя общеобразовательная школа пгт Горнореченский» – 7,69%. Результаты МБОУ «Средняя общеобразовательная школа пгт Горнореченский» выходят за границы доверительных интервалов с погрешностью 5% и 10%, соответственно, можно сделать вывод о том, что в 9 классе данной образовательной организации имеются признаки необъективности результатов ВПР-2020 по математике.

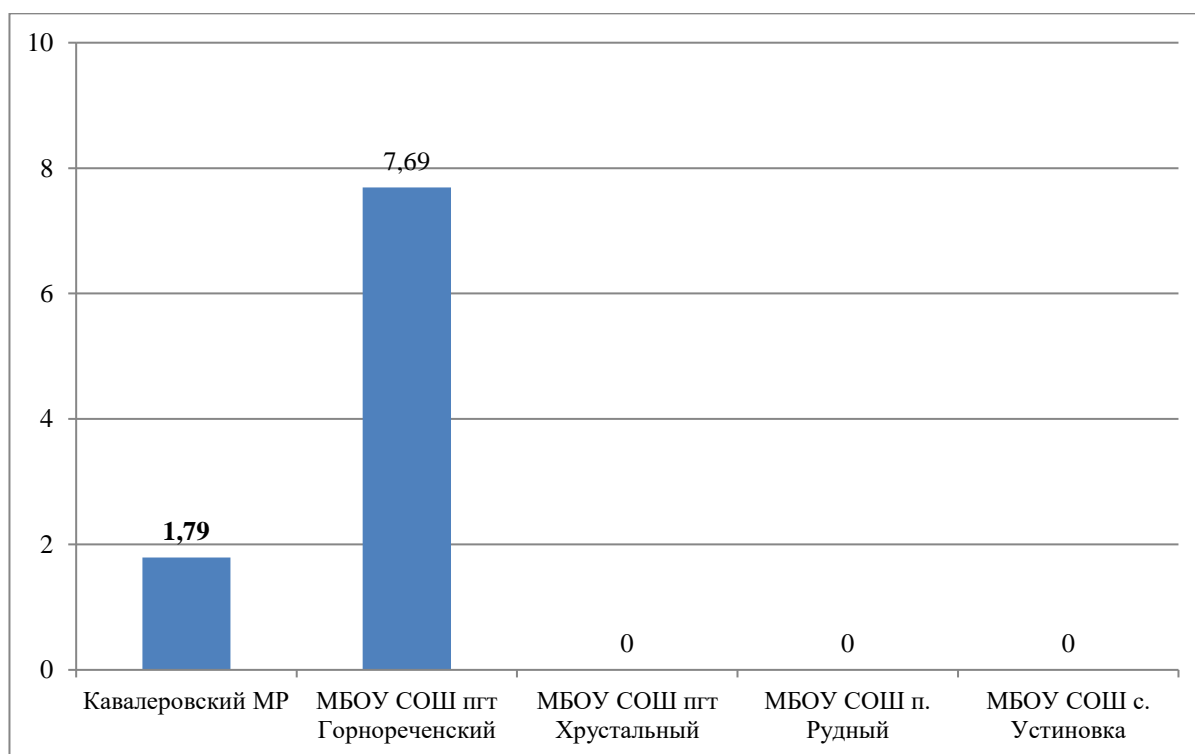


Рис. 6. Количество обучающихся в параллели 9 классов, получивших отметку «4» и «5» по ВПР-2020 по математике в Кавалеровском МР и в образовательных организациях муниципалитета, %

### 1.3. Средний тестовый балл по математике в образовательной организации выше верхней границы среднего по муниципалитету тестового балла

Средний тестовый балл по ВПР-2020 по математике в параллелях 5-9 классов образовательных организаций Кавалеровского МР представлен в таблице 2.



**Таблица 2. Средний тестовый балл по ВПР-2020 по математике  
в муниципалитете и его образовательных организациях**

Группы участников	Средний тестовый балл, %				
	5 кл.	6 кл.	7 кл.	8 кл.	9 кл.
Кавалеровский МР	49,69	40,94	31,00	39,69	40,07
МБОУ «Средняя общеобразовательная школа № 1 пгт Кавалерово»	50,35	38,21	35,00	37,56	-
МБОУ «Средняя общеобразовательная школа № 2 пгт Кавалерово»	50,40	42,67	35,16	41,89	-
МБОУ «Средняя общеобразовательная школа № 3 пгт Кавалерово»	56,13	20,81	21,82	40,11	-
МБОУ «Средняя общеобразовательная школа пгт Горнореченский»	62,50	29,74	33,13	38,86	53,46
МБОУ «Средняя общеобразовательная школа пгт Хрустальный»	47,41	54,82	35,28	37,94	43,95
МБОУ «Средняя общеобразовательная школа п. Рудный»	41,74	36,79	26,07	46,15	32,86
МБОУ «Средняя общеобразовательная школа с. Зеркальное»	42,00	58,75	34,00	45,00	-
МБОУ «Средняя общеобразовательная школа с. Устиновка»	47,00	45,71	27,50	30,00	30,00

### 5 классы

Средний тестовый балл по ВПР-2020 по математике в параллели 5 классов в Кавалеровском МР составляет 49,69%. По данному значению доверительный интервал для образовательных организаций с объективными результатами с погрешностью 5% составляет [47,21%; 52,17%], доверительный интервал для образовательных организаций из зоны риска с погрешностью 10% составляет [44,72%; 54,66%] (рис. 7).

*(Пояснение: например, для доверительного интервала с погрешностью 5%: 47,21% – нижняя граница среднего по муниципалитету тестового балла; 52,17% – верхняя граница среднего по муниципалитету тестового балла.)*

Значения среднего тестового балла по ВПР-2020-математика в параллели 5 классов выше верхней границы среднего по муниципалитету тестового балла в следующих образовательных организациях:

1. МБОУ «Средняя общеобразовательная школа № 3 пгт Кавалерово» – 56,13%.
2. МБОУ «Средняя общеобразовательная школа пгт Горнореченский» – 62,50%.

Результаты МБОУ «Средняя общеобразовательная школа № 8» входят в доверительный интервал с погрешностью 10%, соответственно, можно сделать вывод, что данная образовательная организация входит в число школ зоны риска по объективности результатов ВПР-2020 по математике в параллели 5 классов (рис. 7).

Результаты МБОУ «Средняя общеобразовательная школа № 3 пгт Кавалерово» и МБОУ «Средняя общеобразовательная школа пгт

Горнореченский» выходят за границы доверительных интервалов с погрешностью 5% и 10%, соответственно, можно сделать вывод о том, что в параллели 5 классов данных образовательных организаций имеются признаки необъективности результатов ВПР-2020 по математике (рис. 7).

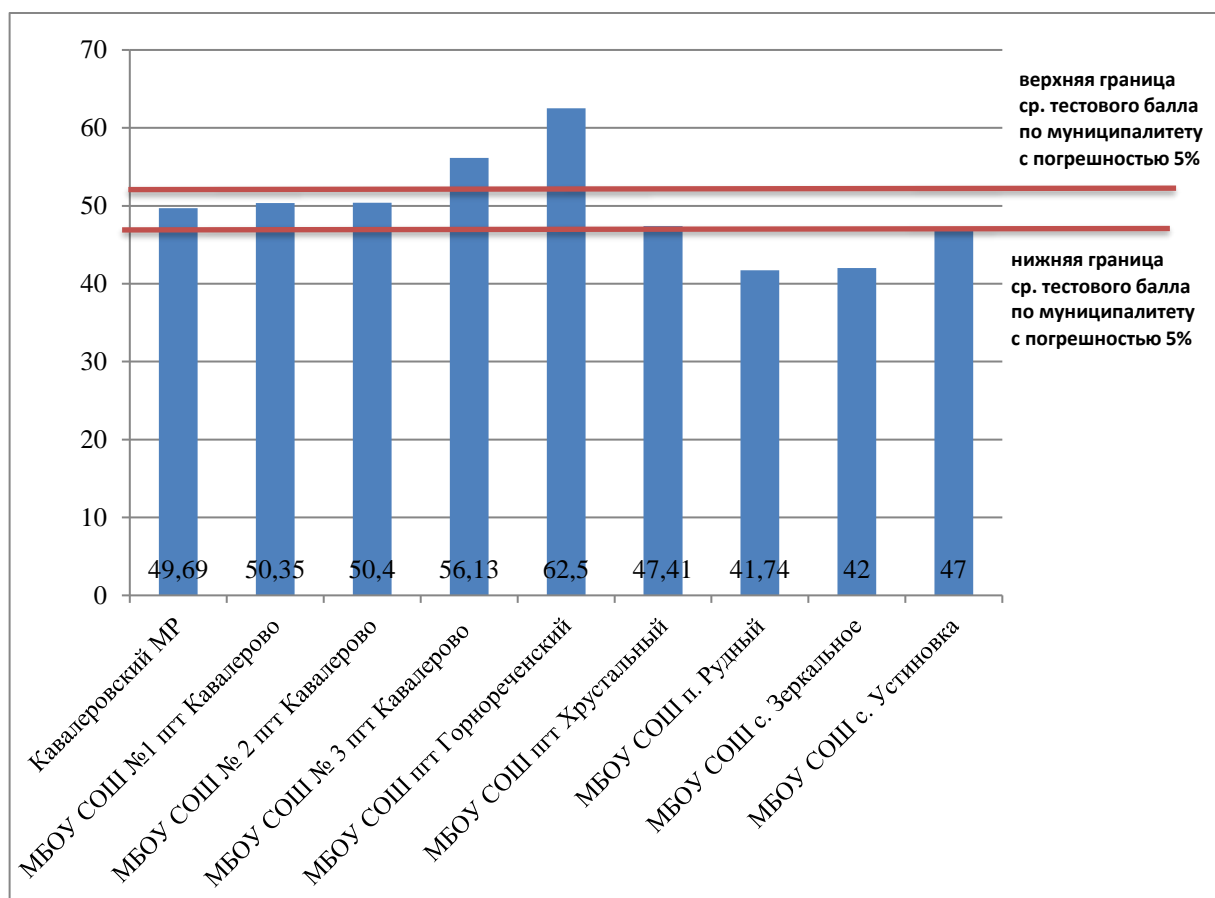


Рис. 7. Средний тестовый балл по ВПР-2020 по математике в параллели 5 классов образовательных организаций Кавалеровского МР, %

### 6 классы

Средний тестовый балл по ВПР-2020 по математике в параллели 6 классов в Кавалеровском МР составляет 40,94%. По данному значению доверительный интервал для образовательных организаций с объективными результатами с погрешностью 5% составляет [38,89%; 42,99%], доверительный интервал для образовательных организаций из зоны риска с погрешностью 10% составляет [36,85%; 45,03%] (рис. 8).

*(Пояснение: например, для доверительного интервала с погрешностью 5%: 38,89% – нижняя граница среднего по муниципалитету тестового балла; 42,99% – верхняя граница среднего по муниципалитету тестового балла.)*

Значения среднего тестового балла по ВПР-2020-математика в параллели 6 классов выше верхней границы среднего по муниципалитету тестового балла в МБОУ «Средняя общеобразовательная школа пгт Хрустальный» – 54,82%. Результаты МБОУ «Средняя общеобразовательная школа № 3» и МБОУ «Средняя общеобразовательная школа пгт Хрустальный» выходят за границы доверительных интервалов с

погрешностью 5% и 10%, соответственно, можно сделать вывод о том, что в 6 классах данных образовательных организаций имеются признаки необъективности результатов ВПР-2020 по математике (рис. 8).

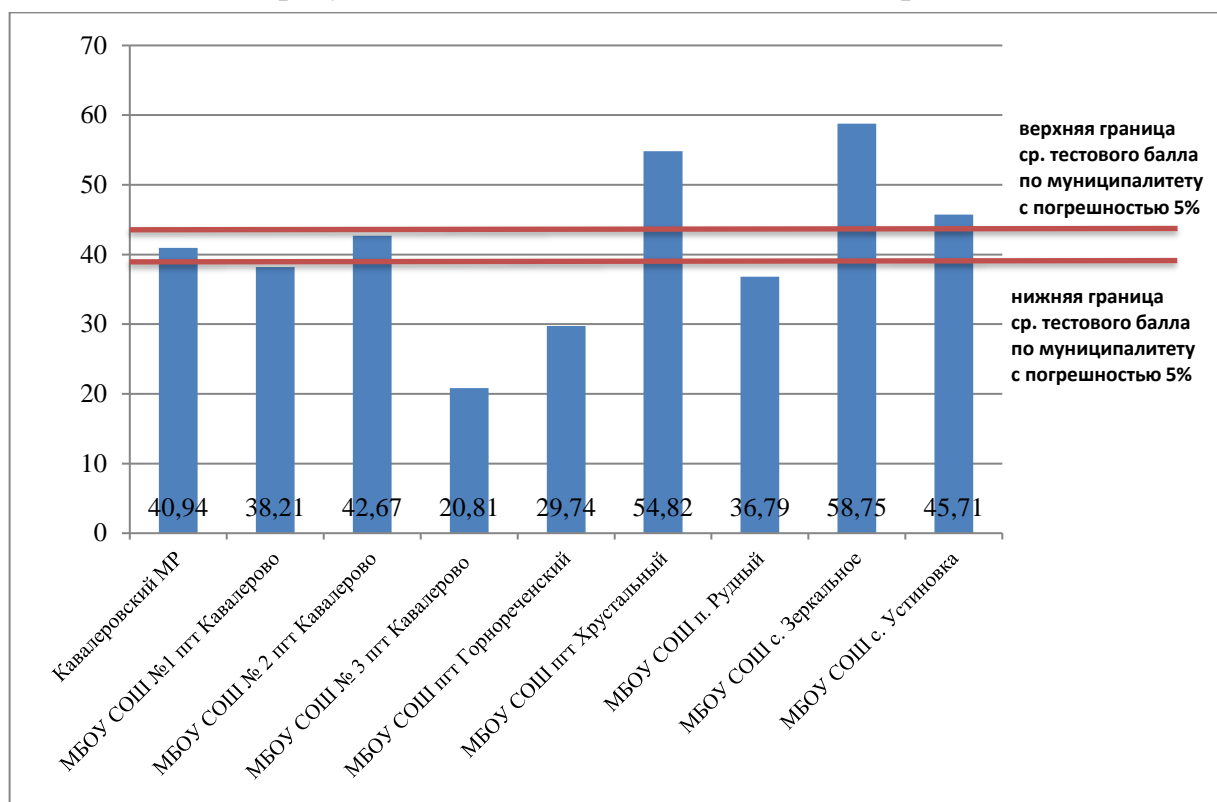


Рис. 8. Средний тестовый балл по ВПР-2020 по математике в параллели 6 классов образовательных организаций Кавалеровского МР, %

### 7 классы

Средний тестовый балл по ВПР-2020 по математике в параллели 7 классов в Кавалеровском МР составляет 31,00%. По данному значению доверительный интервал для образовательных организаций с объективными результатами с погрешностью 5% составляет [29,45%; 32,55%], доверительный интервал для образовательных организаций из зоны риска с погрешностью 10% составляет [27,90%; 34,10%] (рис. 9).

*(Пояснение: например, для доверительного интервала с погрешностью 5%: 29,45% – нижняя граница среднего по муниципалитету тестового балла; 32,55% – верхняя граница среднего по муниципалитету тестового балла.)*

Значения среднего тестового балла по ВПР-2020-математика в параллели 7 классов выше верхней границы среднего по муниципалитету тестового балла в следующих образовательных организациях:

1. МБОУ «Средняя общеобразовательная школа № 1 пгт Кавалерово» – 35,00%.
2. МБОУ «Средняя общеобразовательная школа № 2 пгт Кавалерово» – 35,16%.
3. МБОУ «Средняя общеобразовательная школа пгт Горнореченский» – 33,13%.

4. МБОУ «Средняя общеобразовательная школа пгт Хрустальный» – 35,28%.

Результаты МБОУ «Средняя общеобразовательная школа пгт Горнореченский» входят в доверительный интервал с погрешностью 10%, соответственно, можно сделать вывод, что данная образовательная организация входит в число школ зоны риска по объективности результатов ВПР-2020 по математике в параллели 7 классов (рис. 9).

Результаты МБОУ «Средняя общеобразовательная школа № 1 пгт Кавалерово», МБОУ «Средняя общеобразовательная школа № 2 пгт Кавалерово» и МБОУ «Средняя общеобразовательная школа пгт Хрустальный» выходят за границы доверительных интервалов с погрешностью 5% и 10%, соответственно, можно сделать вывод о том, что в 7 классах данных образовательных организаций имеются признаки необъективности результатов ВПР-2020 по математике (рис. 9).

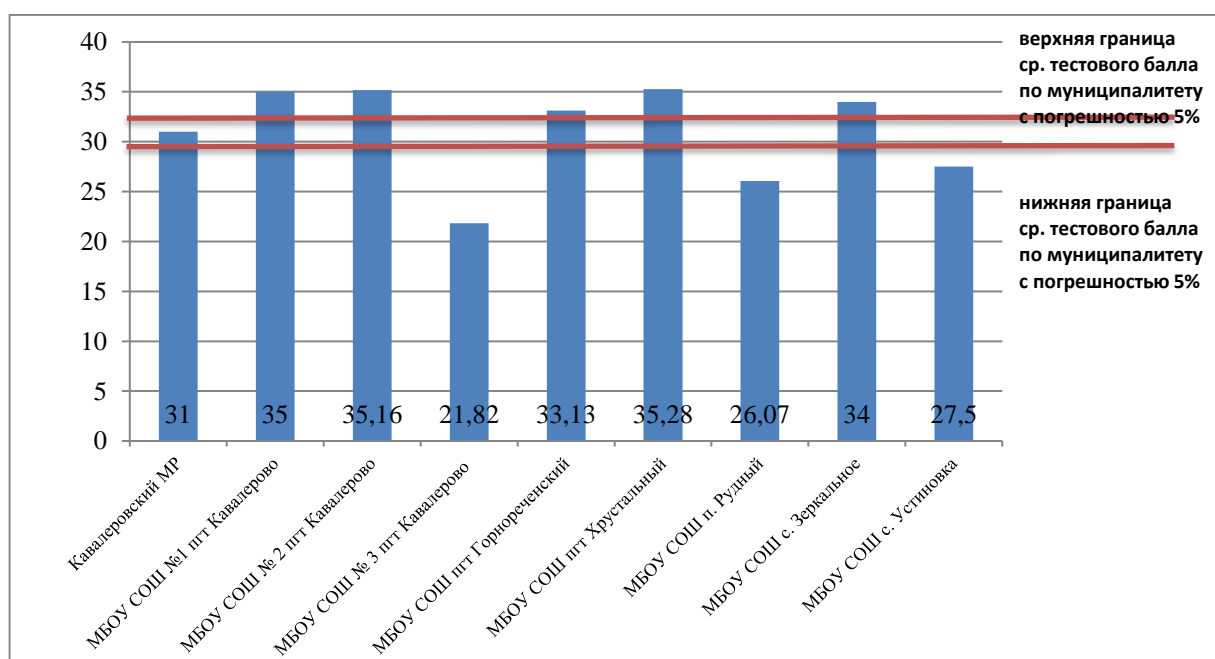


Рис. 9. Средний тестовый балл по ВПР-2020 по математике в параллели 7 классов образовательных организаций Кавалеровского МР, %

### 8 классы

Средний тестовый балл по ВПР-2020 по математике в параллели 8 классов в Кавалеровском МР составляет 39,69%. По данному значению доверительный интервал для образовательных организаций с объективными результатами с погрешностью 5% составляет [37,71%; 41,67%], доверительный интервал для образовательных организаций из зоны риска с погрешностью 10% составляет [35,72%; 43,66%] (рис. 10).

*(Пояснение: например, для доверительного интервала с погрешностью 5%: 37,71% – нижняя граница среднего по муниципалитету тестового балла; 41,67% – верхняя граница среднего по муниципалитету тестового балла.)*

Значения среднего тестового балла по ВПР-2020-математика в параллели 8 классов выше верхней границы среднего по муниципалитету

тестового балла в следующих образовательных организациях:

1. МБОУ «Средняя общеобразовательная школа № 2 пгт Кавалерово» – 41,89%.
2. МБОУ «Средняя общеобразовательная школа п. Рудный» – 46,15%.

Результаты МБОУ «Средняя общеобразовательная школа № 2 пгт Кавалерово» входят в доверительный интервал с погрешностью 10%, соответственно, можно сделать вывод, что данная образовательная организация входит в число школ зоны риска по объективности результатов ВПР-2020 по математике в параллели 8 классов (рис. 10).

Результаты МБОУ «Средняя общеобразовательная школа п. Рудный» выходят за границы доверительных интервалов с погрешностью 5% и 10%, соответственно, можно сделать вывод о том, что в 8 классах данной образовательной организации имеются признаки необъективности результатов ВПР-2020 по математике (рис. 10).

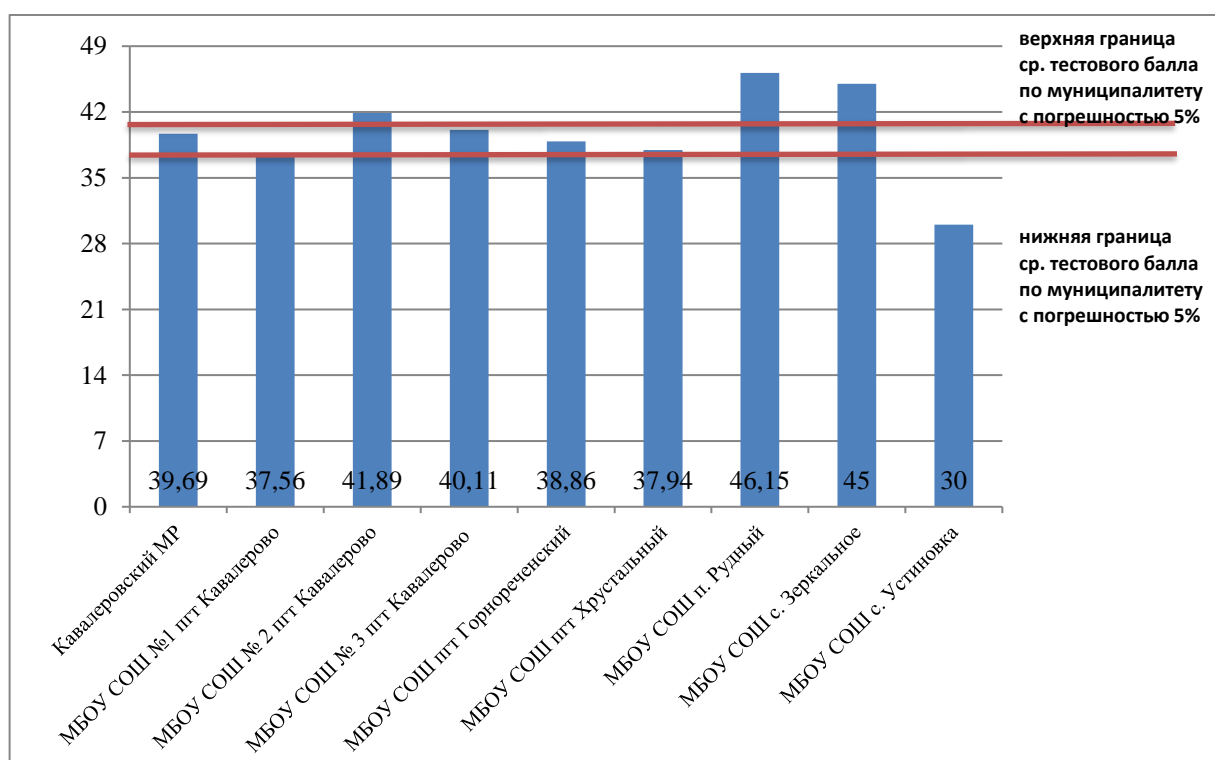


Рис. 10. Средний тестовый балл по ВПР-2020 по математике в параллели 8 классов образовательных организаций Кавалеровского МР, %

### 9 классы

Средний тестовый балл по ВПР-2020 по математике в параллели 9 классов в Кавалеровском МР составляет 40,07%. По данному значению доверительный интервал для образовательных организаций с объективными результатами с погрешностью 5% составляет [38,07%; 42,07%], доверительный интервал для образовательных организаций из зоны риска с погрешностью 10% составляет [36,06%; 44,08%] (рис. 11).

*(Пояснение: например, для доверительного интервала с погрешностью 5%: 38,07% – нижняя граница среднего по муниципалитету тестового балла; 42,07% – верхняя граница среднего по муниципалитету тестового балла.)*

Значения среднего тестового балла по ВПР-2020-математика в параллели 9 классов выше верхней границы среднего по муниципалитету тестового балла в следующих образовательных организациях:

1. МБОУ «Средняя общеобразовательная школа пгт Горнореченский» – 53,46%.

2. МБОУ «Средняя общеобразовательная школа пгт Хрустальный» – 43,95%.

Результаты МБОУ «Средняя общеобразовательная школа пгт Хрустальный» входят в доверительный интервал с погрешностью 10%, соответственно, можно сделать вывод, что данная образовательная организация входит в число школ зоны риска по объективности результатов ВПР-2020 по математике в параллели 9 классов (рис. 11).

Результаты МБОУ «Средняя общеобразовательная школа пгт Горнореченский» выходят за границы доверительных интервалов с погрешностью 5% и 10%, соответственно, можно сделать вывод о том, что в 9 классах данной образовательной организации имеются признаки необъективности результатов ВПР-2020 по математике (рис. 11).

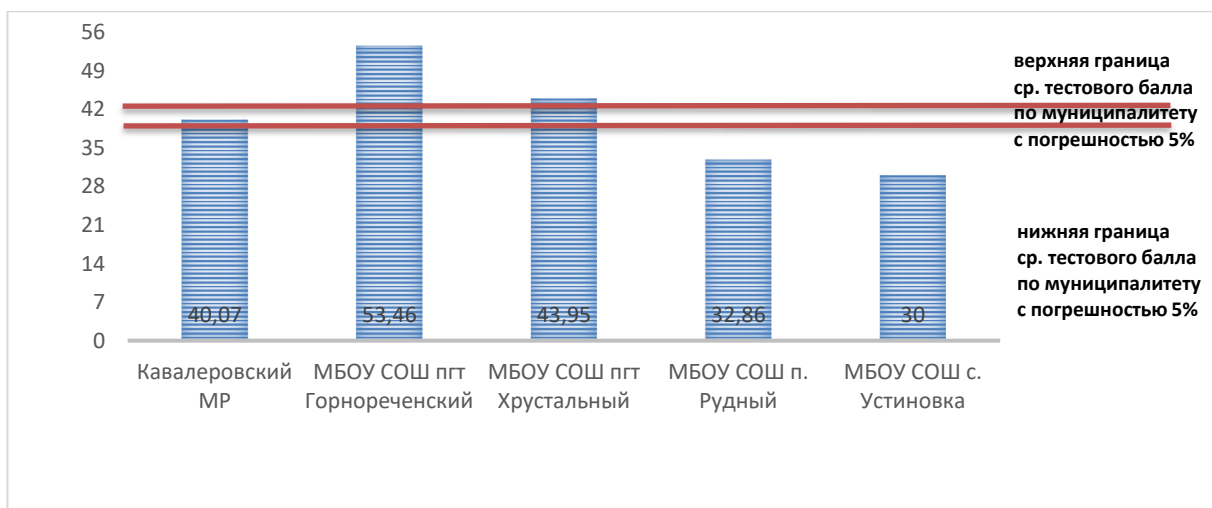


Рис. 11. Средний тестовый балл по ВПР-2020 по математике в параллели 9 классов образовательных организаций Кавалеровского МР, %

#### 1.4. Нижняя граница доверительных интервалов среднего тестового балла образовательной организации находится выше, чем верхняя граница доверительного интервала среднего балла по муниципалитету

##### 5 классы

Средний тестовый балл по ВПР-2020 по математике в параллели 5 классов в Кавалеровском МР составляет 49,69%. По данному значению доверительный интервал для образовательных организаций с объективными результатами с погрешностью 5% составляет [47,21%; 52,17%], доверительный интервал для образовательных организаций из зоны риска с погрешностью 10% составляет [44,72%; 54,66%].

(Пояснение: например, для доверительного интервала с погрешностью 5%:

47,21% – нижняя граница среднего по муниципалитету тестового балла)

Нижняя граница доверительного интервала среднего тестового балла с погрешностью 5% по математике в параллели 5 классов следующих образовательных организаций находится выше, чем верхняя граница доверительного интервала среднего балла по муниципалитету с погрешностью 5% (рис. 12):

1. МБОУ «Средняя общеобразовательная школа № 3 пгт Кавалерово».
2. МБОУ «Средняя общеобразовательная школа пгт Горнореченский».

Результаты МБОУ «Средняя общеобразовательная школа № 3 пгт Кавалерово» входят в доверительный интервал с погрешностью 10%, соответственно, можно сделать вывод, что данная образовательная организация входит в число школ зоны риска по объективности результатов ВПР-2020 по математике в параллели 5 классов.

Результаты МБОУ «Средняя общеобразовательная школа пгт Горнореченский» выходят за границы доверительных интервалов с погрешностью 5% и 10%, соответственно, можно сделать вывод о том, что в 5 классах данной образовательной организации имеются признаки необъективности результатов ВПР-2020 по математике.

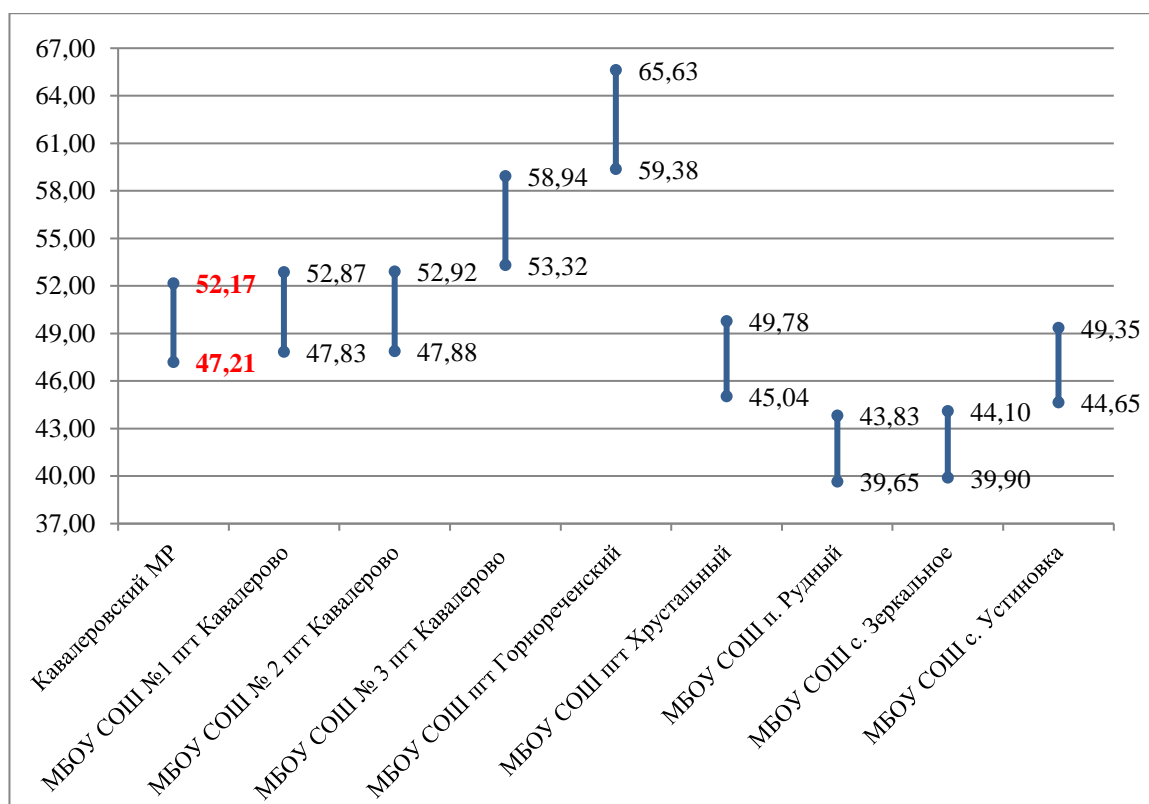


Рис. 12. Значения нижних и верхних границ доверительных интервалов с погрешностью 5% среднего тестового балла по ВПР-2020 по математике в параллели 5 классов по Кавалеровскому МР и образовательным организациям Кавалеровского МР, %

### 6 классы

Средний тестовый балл по ВПР-2020 по математике в параллели 6 классов в Кавалеровском МР составляет 40,94%. По данному значению



доверительный интервал для образовательных организаций с объективными результатами с погрешностью 5% составляет [38,89%; 42,99%], доверительный интервал для образовательных организаций из зоны риска с погрешностью 10% составляет [36,85%; 45,03%].

(Пояснение: например, для доверительного интервала с погрешностью 5%: 38,89% – нижняя граница среднего по муниципалитету тестового балла; 42,99% – верхняя граница среднего по муниципалитету тестового балла.)

Нижняя граница доверительного интервала среднего тестового балла с погрешностью 5% по математике в 6 классах МБОУ «Средняя общеобразовательная школа пгт Хрустальный» находится выше, чем верхняя граница доверительного интервала среднего балла по муниципалитету с погрешностью 5% (рис. 13). Результаты МБОУ «Средняя общеобразовательная школа пгт Хрустальный» выходят за границы доверительных интервалов с погрешностью 5% и 10%, соответственно, можно сделать вывод о том, что в 6 классах данной образовательной организации имеются признаки необъективности результатов ВПР-2020 по математике.

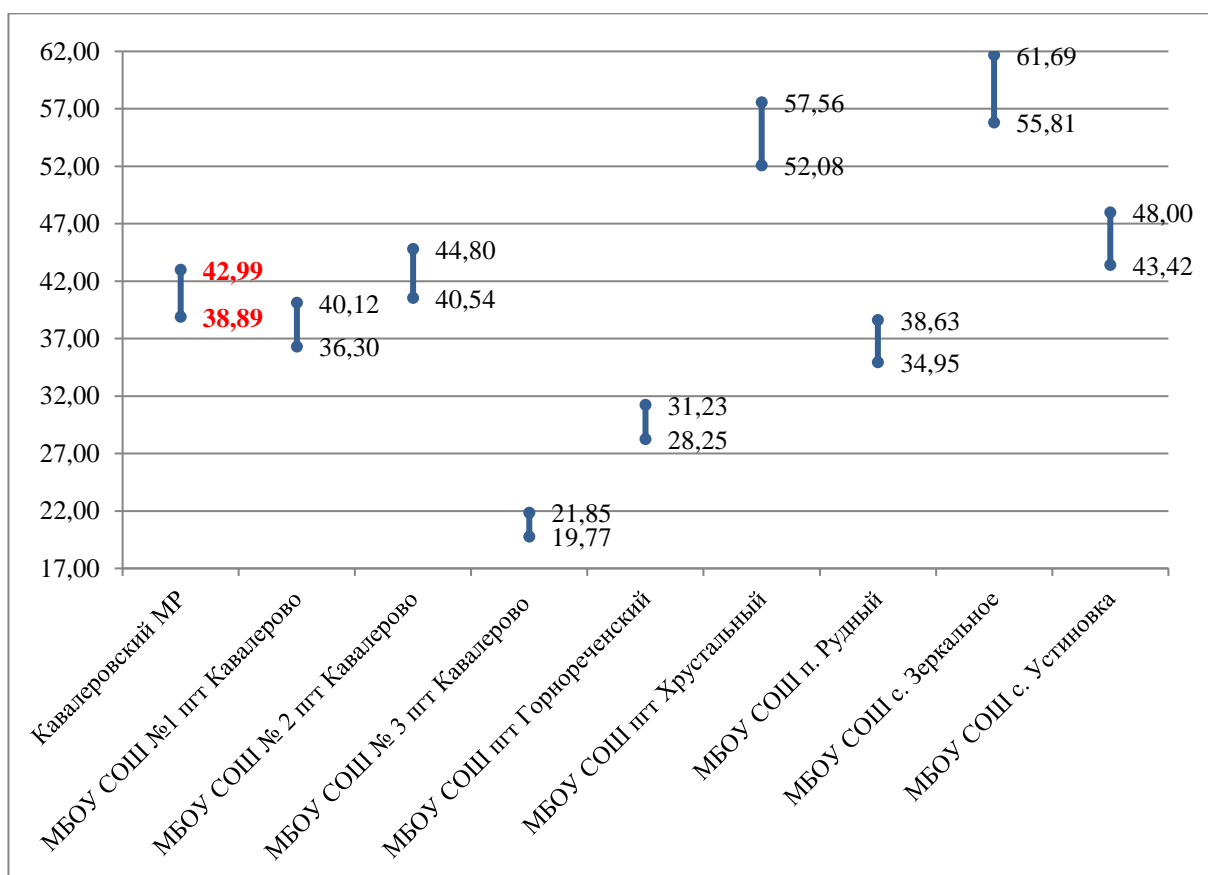


Рис. 13. Значения нижних и верхних границ доверительных интервалов с погрешностью 5% среднего тестового балла по ВПР-2020 по математике в параллели 6 классов по Кавалеровскому МР и образовательным организациям Кавалеровского МР, %

### 7 классы

Средний тестовый балл по ВПР-2020 по математике в параллели 7 классов в Кавалеровском МР составляет 31,00%. По данному значению



доверительный интервал для образовательных организаций с объективными результатами с погрешностью 5% составляет [29,45%; 32,55%], доверительный интервал для образовательных организаций из зоны риска с погрешностью 10% составляет [27,90%; 34,10%].

(Пояснение: например, для доверительного интервала с погрешностью 5%: 29,45% – нижняя граница среднего по муниципалитету тестового балла; 32,55% – верхняя граница среднего по муниципалитету тестового балла.)

Нижняя граница доверительного интервала среднего тестового балла с погрешностью 5% математике в параллели 7 классов следующих образовательных организаций находится выше, чем верхняя граница доверительного интервала среднего балла по муниципалитету с погрешностью 5% (рис. 14):

1. МБОУ «Средняя общеобразовательная школа № 1 пгт Кавалерово».
2. МБОУ «Средняя общеобразовательная школа № 2 пгт Кавалерово».
3. МБОУ «Средняя общеобразовательная школа пгт Хрустальный».

Результаты этих образовательных организаций входят в доверительный интервал с погрешностью 10%, соответственно, можно сделать вывод, что данные образовательные организации входят в число школ зоны риска по объективности результатов ВПР-2020 по математике в параллели 7 классов.

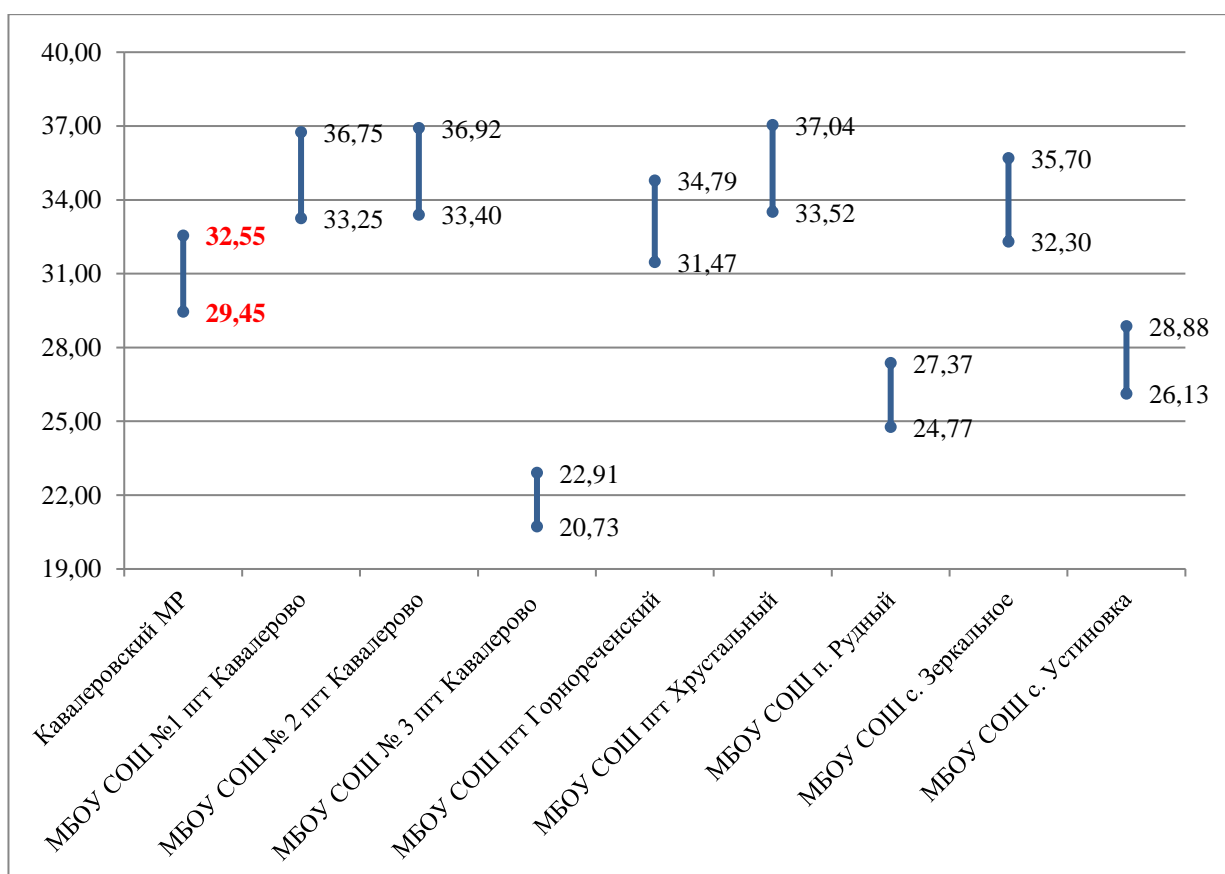


Рис. 14. Значения нижних и верхних границ доверительных интервалов среднего тестового балла по ВПР-2020 по математике в параллели 7 классов по Кавалеровскому МР и образовательным организациям Кавалеровского МР, %

## 8 классы

Средний тестовый балл по ВПР-2020 по математике в параллели 8 классов в Кавалеровском МР составляет 39,69%. По данному значению доверительный интервал для образовательных организаций с объективными результатами с погрешностью 5% составляет [37,71%; 41,67%], доверительный интервал для образовательных организаций из зоны риска с погрешностью 10% составляет [35,72%; 43,66%].

*(Пояснение: например, для доверительного интервала с погрешностью 5%: 37,71% – нижняя граница среднего по муниципалитету тестового балла; 41,67% – верхняя граница среднего по муниципалитету тестового балла.)*

Нижняя граница доверительного интервала среднего тестового балла с погрешностью 5% по математике в 8 классе МБОУ «Средняя общеобразовательная школа п. Рудный» находится выше, чем верхняя граница доверительного интервала среднего балла по муниципалитету с погрешностью 5% (рис. 15). Результаты МБОУ «Средняя общеобразовательная школа п. Рудный» выходят за границы доверительных интервалов с погрешностью 5% и 10%, соответственно, можно сделать вывод о том, что в 8 классах данной образовательной организации имеются признаки необъективности результатов ВПР-2020 по математике.

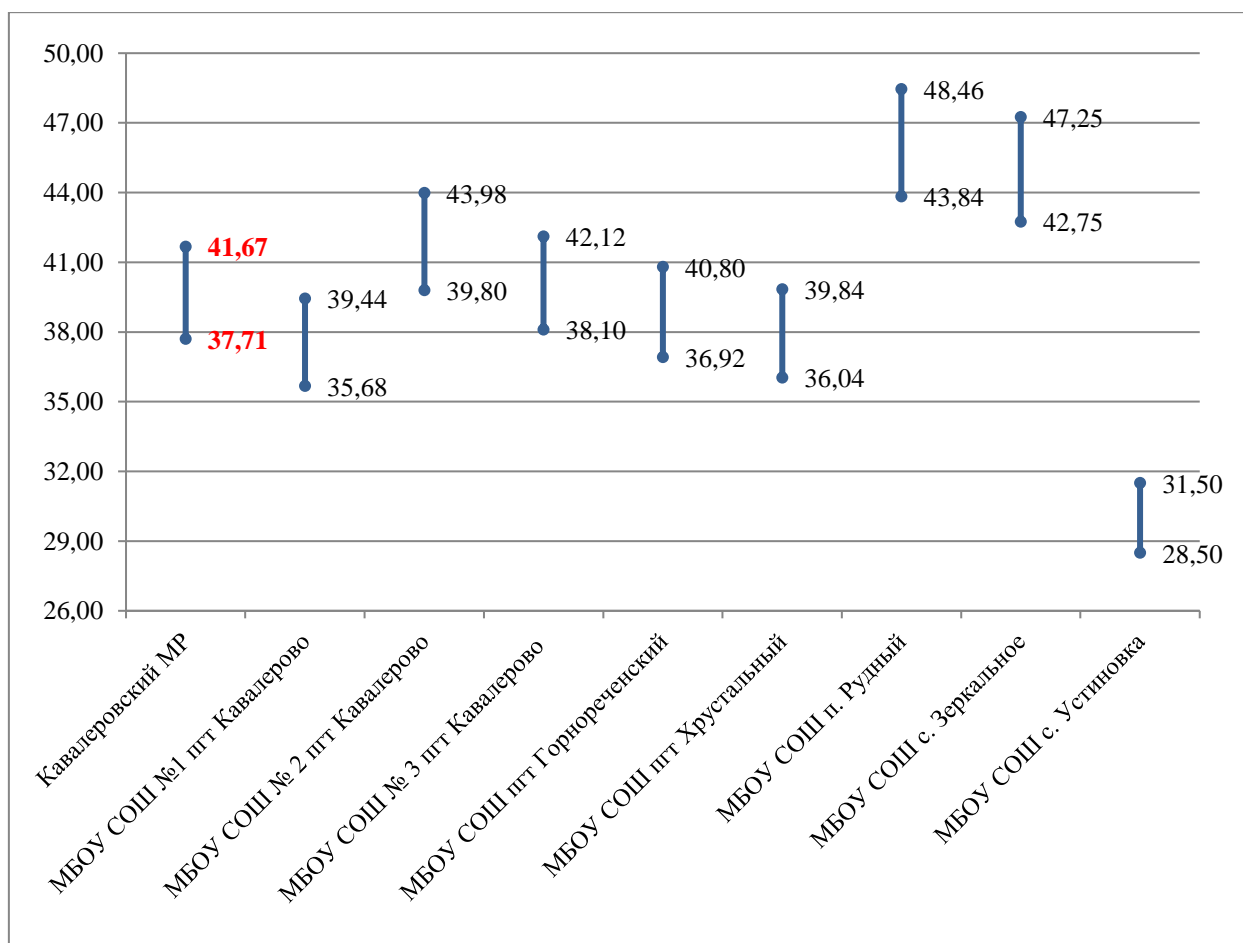


Рис. 15. Значения нижних и верхних границ доверительных интервалов среднего тестового балла по ВПР-2020 по математике в параллели 8 классов по Кавалеровскому МР и образовательным организациям Кавалеровского МР, %

## 9 классы

Средний тестовый балл по ВПР-2020 по математике в параллели 9 классов в Кавалеровском МР составляет 40,07%. По данному значению доверительный интервал для образовательных организаций с объективными результатами с погрешностью 5% составляет [38,07%; 42,07%], доверительный интервал для образовательных организаций из зоны риска с погрешностью 10% составляет [36,06%; 44,08%].

*(Пояснение: например, для доверительного интервала с погрешностью 5%: 38,07% – нижняя граница среднего по муниципалитету тестового балла; 42,07% – верхняя граница среднего по муниципалитету тестового балла.)*

Нижняя граница доверительного интервала среднего тестового балла с погрешностью 5% по математике в 9 классе МБОУ «Средняя общеобразовательная школа пгт Горнореченский» находится выше, чем верхняя граница доверительного интервала среднего балла по муниципалитету с погрешностью 5% (рис. 16). Результаты МБОУ «Средняя общеобразовательная школа пгт Горнореченский» выходят за границы доверительных интервалов с погрешностью 5% и 10%, соответственно, можно сделать вывод о том, что в 9 классах данной образовательной организации имеются признаки необъективности результатов ВПР-2020 по математике.

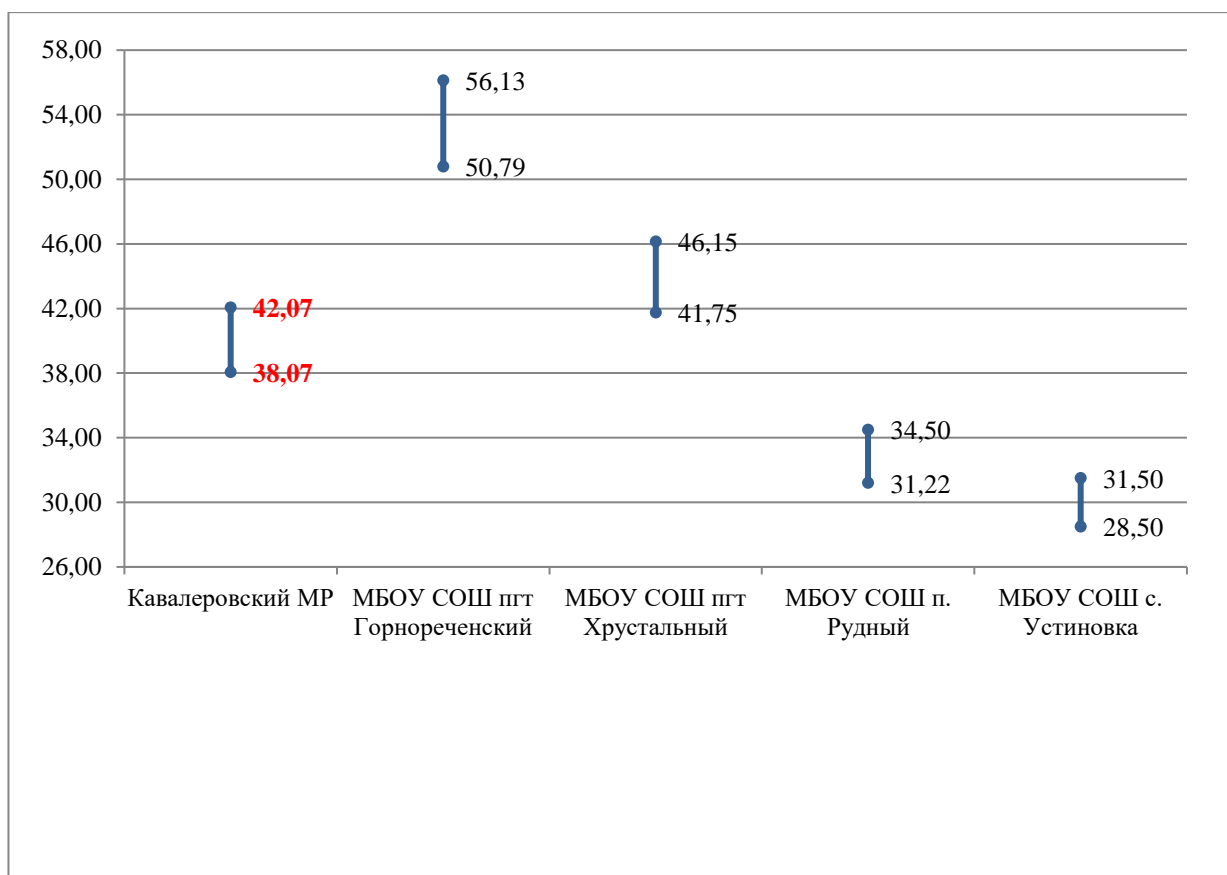


Рис. 16. Значения нижних и верхних границ доверительных интервалов среднего тестового балла по ВПР-2020 по математике в параллели 9 классов по Кавалеровскому МР и образовательным организациям Кавалеровского МР, %

## 2. Несоответствие результатов оценочной процедуры обучающихся школьным отметкам по конкретному предмету

### 5 классы

По результатам сравнения отметок по ВПР-2020 с отметками по журналу по математике в параллели 5 классов наблюдается несоответствие результатов ВПР-2020 обучающихся школьным отметкам по математике с отклонением 10% от общего количества отметок участников ВПР-2020 (табл. 3):

- с тенденцией к занижению школьной отметки в следующих образовательных организациях:

1. МБОУ «Средняя общеобразовательная школа № 1 пгт Кавалерово».
2. МБОУ «Средняя общеобразовательная школа № 2 пгт Кавалерово».
3. МБОУ «Средняя общеобразовательная школа № 3 пгт Кавалерово».
4. МБОУ «Средняя общеобразовательная школа пгт Хрустальный».
5. МБОУ «Средняя общеобразовательная школа п. Рудный».

- с тенденцией к завышению школьной отметки в следующих образовательных организациях:

1. МБОУ «Средняя общеобразовательная школа № 1 пгт Кавалерово».
2. МБОУ «Средняя общеобразовательная школа № 3 пгт Кавалерово».
3. МБОУ «Средняя общеобразовательная школа пгт Хрустальный».

Таблица 3. Результаты сравнения отметок по ВПР-2020 с отметками по журналу по математике в параллели 5 классов образовательных организаций муниципалитета

Группы участников	Кол-во участников	%
<b>МБОУ «СОШ № 1 пгт Кавалерово»</b>		
Понизили (отметка по ВПР-2020 < отметки по журналу)	14	32,56
Подтвердили (отметка по ВПР-2020 = отметке по журналу)	24	55,81
Повысили (отметка по ВПР-2020 > отметки по журналу)	5	11,63
Всего	43	100
<b>МБОУ «СОШ № 2 пгт Кавалерово»</b>		
Понизили (отметка по ВПР-2020 < отметки по журналу)	32	51,61
Подтвердили (отметка по ВПР-2020 = отметке по журналу)	25	40,32
Повысили (отметка по ВПР-2020 > отметки по журналу)	5	8,06
Всего	62	100
<b>МБОУ «СОШ № 3 пгт Кавалерово»</b>		
Понизили (отметка по ВПР-2020 < отметки по журналу)	20	37,74
Подтвердили (отметка по ВПР-2020 = отметке по журналу)	26	49,06
Повысили (отметка по ВПР-2020 > отметки по журналу)	7	13,21
Всего	53	100
<b>МБОУ «СОШ пгт Горнореченский»</b>		
Понизили (отметка по ВПР-2020 < отметки по журналу)	2	7,69
Подтвердили (отметка по ВПР-2020 = отметке по журналу)	23	88,46

Группы участников	Кол-во участников	%
Повысили (отметка по ВПР-2020>отметки по журналу)	1	3,85
Всего	26	100
<b>МБОУ «СОШ пгт Хрустальный»</b>		
Понизили (отметка по ВПР-2020<отметки по журналу)	14	51,85
Подтвердили (отметка по ВПР-2020=отметке по журналу)	10	37,04
Повысили (отметка по ВПР-2020>отметки по журналу)	3	11,11
Всего	27	100
<b>МБОУ «СОШ п. Рудный»</b>		
Понизили (отметка по ВПР-2020<отметки по журналу)	12	52,17
Подтвердили (отметка по ВПР-2020=отметке по журналу)	10	43,48
Повысили (отметка по ВПР-2020>отметки по журналу)	1	4,35
Всего	23	100
<b>МБОУ «СОШ с. Зеркальное»</b>		
Понизили (отметка по ВПР-2020<отметки по журналу)	1	20
Подтвердили (отметка по ВПР-2020=отметке по журналу)	4	80
Повысили (отметка по ВПР-2020>отметки по журналу)	0	0
Всего	5	100
<b>МБОУ «СОШ с. Устиновка»</b>		
Понизили (отметка по ВПР-2020<отметки по журналу)	4	40
Подтвердили (отметка по ВПР-2020=отметке по журналу)	3	30
Повысили (отметка по ВПР-2020>отметки по журналу)	3	30
Всего	10	100

### 6 классы

По результатам сравнения отметок по ВПР-2020 с отметками по журналу по математике в параллели 6 классов наблюдается несоответствие результатов ВПР-2020 обучающихся школьным отметкам по математике с отклонением 10% от общего количества отметок участников ВПР-2020 (табл. 4):

**- с тенденцией к занижению школьной отметки в следующих образовательных организациях:**

1. МБОУ «Средняя общеобразовательная школа № 1 пгт Кавалерово».
2. МБОУ «Средняя общеобразовательная школа № 2 пгт Кавалерово».
3. МБОУ «Средняя общеобразовательная школа № 3 пгт Кавалерово».
4. МБОУ «Средняя общеобразовательная школа пгт Горнореченский».
5. МБОУ «Средняя общеобразовательная школа пгт Хрустальный».
6. МБОУ «Средняя общеобразовательная школа пос. Рудный».

Таблица 4. Результаты сравнения отметок по ВПР-2020 с отметками по журналу по математике в параллели 6 классов образовательных организаций муниципалитета

Группы участников	Кол-во участников	%
<b>МБОУ «СОШ № 1 пгт Кавалерово»</b>		
Понизили (отметка по ВПР-2020<отметки по журналу)	30	76,92
Подтвердили (отметка по ВПР-2020=отметке по журналу)	9	23,08
Повысили (отметка по ВПР-2020>отметки по журналу)	0	0
Всего	39	100
<b>МБОУ «СОШ № 2 пгт Кавалерово»</b>		
Понизили (отметка по ВПР-2020<отметки по журналу)	22	51,16
Подтвердили (отметка по ВПР-2020=отметке по журналу)	20	46,51
Повысили (отметка по ВПР-2020>отметки по журналу)	1	2,33
Всего	43	100
<b>МБОУ «СОШ № 3 пгт Кавалерово»</b>		
Понизили (отметка по ВПР-2020<отметки по журналу)	59	95,16
Подтвердили (отметка по ВПР-2020=отметке по журналу)	3	4,84
Повысили (отметка по ВПР-2020>отметки по журналу)	0	0
Всего	62	100
<b>МБОУ «СОШ пгт Горнореченский»</b>		
Понизили (отметка по ВПР-2020<отметки по журналу)	16	84,21
Подтвердили (отметка по ВПР-2020=отметке по журналу)	3	15,79
Повысили (отметка по ВПР-2020>отметки по журналу)	0	0
Всего	19	100
<b>МБОУ «СОШ пгт Хрустальный»</b>		
Понизили (отметка по ВПР-2020<отметки по журналу)	5	17,86
Подтвердили (отметка по ВПР-2020=отметке по журналу)	21	75
Повысили (отметка по ВПР-2020>отметки по журналу)	2	7,14
Всего	28	100
<b>МБОУ «СОШ п. Рудный»</b>		
Понизили (отметка по ВПР-2020<отметки по журналу)	7	50
Подтвердили (отметка по ВПР-2020=отметке по журналу)	6	42,86
Повысили (отметка по ВПР-2020>отметки по журналу)	1	7,14
Всего	14	100
<b>МБОУ «СОШ с. Зеркальное»</b>		
Понизили (отметка по ВПР-2020<отметки по журналу)	0	0
Подтвердили (отметка по ВПР-2020=отметке по журналу)	4	100
Повысили (отметка по ВПР-2020>отметки по журналу)	0	0
Всего	4	100
<b>МБОУ «СОШ с. Устиновка»</b>		
Понизили (отметка по ВПР-2020<отметки по журналу)	4	57,14
Подтвердили (отметка по ВПР-2020=отметке по журналу)	3	42,86
Повысили (отметка по ВПР-2020>отметки по журналу)	0	0
Всего	7	100

## 7 классы

По результатам сравнения отметок по ВПР-2020 с отметками по журналу по математике в параллели 7 классов наблюдается несоответствие результатов ВПР-2020 обучающихся школьным отметкам по математике с отклонением 10% от общего количества отметок участников ВПР-2020 (табл. 5):

**- с тенденцией к занижению школьной отметки в следующих образовательных организациях:**

1. МБОУ «Средняя общеобразовательная школа № 1».
2. МБОУ «Средняя общеобразовательная школа № 3».
3. МБОУ «Средняя общеобразовательная школа № 4».
4. МБОУ «Средняя общеобразовательная школа № 5».
5. МБОУ «Средняя общеобразовательная школа № 6».
6. МБОУ «Гимназия № 7».
7. МБОУ «Средняя общеобразовательная школа № 8».
8. МБОУ «Лицей № 9».
9. МБОУ «Средняя общеобразовательная школа № 10».

Таблица 5. Результаты сравнения отметок по ВПР-2020 с отметками по журналу по математике в параллели 7 классов образовательных организаций муниципалитета

Группы участников	Кол-во участников	%
<b>МБОУ «СОШ № 1 пгт Кавалерово»</b>		
Понизили (отметка по ВПР-2020 < отметки по журналу)	31	72,09
Подтвердили (отметка по ВПР-2020 = отметке по журналу)	12	27,91
Повысили (отметка по ВПР-2020 > отметки по журналу)	0	0
Всего	43	100
<b>МБОУ «СОШ № 2 пгт Кавалерово»</b>		
Понизили (отметка по ВПР-2020 < отметки по журналу)	38	61,29
Подтвердили (отметка по ВПР-2020 = отметке по журналу)	23	37,1
Повысили (отметка по ВПР-2020 > отметки по журналу)	1	1,61
Всего	62	100
<b>МБОУ «СОШ № 3 пгт Кавалерово»</b>		
Понизили (отметка по ВПР-2020 < отметки по журналу)	51	92,73
Подтвердили (отметка по ВПР-2020 = отметке по журналу)	3	5,45
Повысили (отметка по ВПР-2020 > отметки по журналу)	1	1,82
Всего	55	100
<b>МБОУ «СОШ пгт Горнореченский»</b>		
Понизили (отметка по ВПР-2020 < отметки по журналу)	16	66,67
Подтвердили (отметка по ВПР-2020 = отметке по журналу)	7	29,17
Повысили (отметка по ВПР-2020 > отметки по журналу)	1	4,17
Всего	24	100
<b>МБОУ «СОШ пгт Хрустальный»</b>		
Понизили (отметка по ВПР-2020 < отметки по журналу)	12	66,67

Группы участников	Кол-во участников	%
Подтвердили (отметка по ВПР-2020=отметке по журналу)	6	33,33
Повысили (отметка по ВПР-2020>отметки по журналу)	0	0
Всего	18	100
<b>МБОУ «СОШ п. Рудный»</b>		
Понизили (отметка по ВПР-2020<отметки по журналу)	12	85,71
Подтвердили (отметка по ВПР-2020=отметке по журналу)	2	14,29
Повысили (отметка по ВПР-2020>отметки по журналу)	0	0
Всего	14	100
<b>МБОУ «СОШ с. Зеркальное»</b>		
Понизили (отметка по ВПР-2020<отметки по журналу)	3	60
Подтвердили (отметка по ВПР-2020=отметке по журналу)	2	40
Повысили (отметка по ВПР-2020>отметки по журналу)	0	0
Всего	5	100
<b>МБОУ «СОШ с. Устиновка»</b>		
Понизили (отметка по ВПР-2020<отметки по журналу)	2	50
Подтвердили (отметка по ВПР-2020=отметке по журналу)	2	50
Повысили (отметка по ВПР-2020>отметки по журналу)	0	0
Всего	4	100

### 8 классы

По результатам сравнения отметок по ВПР-2020 с отметками по журналу по математике в параллели 8 классов наблюдается несоответствие результатов ВПР-2020 обучающихся школьным отметкам по математике с отклонением 10% от общего количества отметок участников ВПР-2020 (табл. 6):

**- с тенденцией к занижению школьной отметки в следующих образовательных организациях:**

1. МБОУ «Средняя общеобразовательная школа № 1 пгт Кавалерово».
2. МБОУ «Средняя общеобразовательная школа № 2 пгт Кавалерово».
3. МБОУ «Средняя общеобразовательная школа № 3 пгт Кавалерово».
4. МБОУ «Средняя общеобразовательная школа пгт Горнореченский».
5. МБОУ «Средняя общеобразовательная школа пгт Хрустальный».
6. МБОУ «Средняя общеобразовательная школа п. Рудный».

Таблица 6. Результаты сравнения отметок по ВПР-2020 с отметками по журналу по математике в параллели 8 классов образовательных организаций муниципалитета

Группы участников	Кол-во участников	%
<b>МБОУ «СОШ № 1 пгт Кавалерово»</b>		
Понизили (отметка по ВПР-2020<отметки по журналу)	28	62,22
Подтвердили (отметка по ВПР-2020=отметке по журналу)	15	33,33
Повысили (отметка по ВПР-2020>отметки по журналу)	2	4,44
Всего	45	100



Группы участников	Кол-во участников	%
<b>МБОУ «СОШ № 2 пгт Кавалерово»</b>		
Понизили (отметка по ВПР-2020<отметки по журналу)	20	37,74
Подтвердили (отметка по ВПР-2020=отметке по журналу)	30	56,6
Повысили (отметка по ВПР-2020>отметки по журналу)	3	5,66
Всего	53	100
<b>МБОУ «СОШ № 3 пгт Кавалерово»</b>		
Понизили (отметка по ВПР-2020<отметки по журналу)	25	54,35
Подтвердили (отметка по ВПР-2020=отметке по журналу)	21	45,65
Повысили (отметка по ВПР-2020>отметки по журналу)	0	0
Всего	46	100
<b>МБОУ «СОШ пгт Горнореченский»</b>		
Понизили (отметка по ВПР-2020<отметки по журналу)	13	59,09
Подтвердили (отметка по ВПР-2020=отметке по журналу)	9	40,91
Повысили (отметка по ВПР-2020>отметки по журналу)	0	0
Всего	22	100
<b>МБОУ «СОШ пгт Хрустальный»</b>		
Понизили (отметка по ВПР-2020<отметки по журналу)	10	58,82
Подтвердили (отметка по ВПР-2020=отметке по журналу)	7	41,18
Повысили (отметка по ВПР-2020>отметки по журналу)	0	0
Всего	17	100
<b>МБОУ «СОШ п. Рудный»</b>		
Понизили (отметка по ВПР-2020<отметки по журналу)	9	69,23
Подтвердили (отметка по ВПР-2020=отметке по журналу)	4	30,77
Повысили (отметка по ВПР-2020>отметки по журналу)	0	0
Всего	13	100
<b>МБОУ «СОШ с. Зеркальное»</b>		
Понизили (отметка по ВПР-2020<отметки по журналу)	1	50
Подтвердили (отметка по ВПР-2020=отметке по журналу)	1	50
Повысили (отметка по ВПР-2020>отметки по журналу)	0	0
Всего	2	100
<b>МБОУ «СОШ с. Устиновка»</b>		
Понизили (отметка по ВПР-2020<отметки по журналу)	3	42,86
Подтвердили (отметка по ВПР-2020=отметке по журналу)	4	57,14
Повысили (отметка по ВПР-2020>отметки по журналу)	0	0
Всего	7	100

### 9 классы

По результатам сравнения отметок по ВПР-2020 с отметками по журналу по математике в параллели 9 классов наблюдается несоответствие результатов ВПР-2020 обучающихся школьным отметкам по математике с отклонением 10% от общего количества отметок участников ВПР-2020 (табл. 7):

- с тенденцией к занижению школьной отметки в следующих образовательных организациях:

1. МБОУ «Средняя общеобразовательная школа пгт Горнореченский».
2. МБОУ «Средняя общеобразовательная школа пгт Хрустальный».
3. МБОУ «Средняя общеобразовательная школа пос. Рудный».

Таблица 7. Результаты сравнения отметок по ВПР-2020 с отметками по журналу по математике в параллели 9 классов образовательных организаций муниципалитета

Группы участников	Кол-во участников	%
<b>МБОУ «СОШ пгт Горнореченский»</b>		
Понизили (отметка по ВПР-2020<отметки по журналу)	9	69,23
Подтвердили (отметка по ВПР-2020=отметке по журналу)	4	30,77
Повысили (отметка по ВПР-2020>отметки по журналу)	0	0
Всего	13	100
<b>МБОУ «СОШ пгт Хрустальный»</b>		
Понизили (отметка по ВПР-2020<отметки по журналу)	10	52,63
Подтвердили (отметка по ВПР-2020=отметке по журналу)	9	47,37
Повысили (отметка по ВПР-2020>отметки по журналу)	0	0
Всего	19	100
<b>МБОУ «СОШ п. Рудный»</b>		
Понизили (отметка по ВПР-2020<отметки по журналу)	11	78,57
Подтвердили (отметка по ВПР-2020=отметке по журналу)	3	21,43
Повысили (отметка по ВПР-2020>отметки по журналу)	0	0
Всего	14	100
<b>МБОУ «СОШ с. Устиновка»</b>		
Понизили (отметка по ВПР-2020<отметки по журналу)	4	40
Подтвердили (отметка по ВПР-2020=отметке по журналу)	6	60
Повысили (отметка по ВПР-2020>отметки по журналу)	0	0
Всего	10	100

Анализ объективности проведения и результатов оценочных процедур по итогам ВПР-2020 по математике в 5-9 классах образовательных учреждений муниципалитета проводился по двум показателям:

первый показатель – завышенные результаты оценочной процедуры по конкретному предмету;

второй показатель – несоответствие результатов оценочной процедуры обучающихся образовательных организаций школьным отметкам по конкретному предмету.

Выявление признаков необъективности результатов ВПР-2020 в анализируемой параллели классов образовательной организации по двум параметрам сравнительного анализа дает основание отнести образовательное учреждение к образовательным учреждениям с необъективными результатами оценки качества ВПР-2020 по математике.

Таким образом, в число школ с необъективными результатами оценки качества ВПР-2020 по математике входят следующие образовательные организации (табл. 8, 9):

1. МБОУ «Средняя общеобразовательная школа № 1 пгт Кавалерово».
2. МБОУ «Средняя общеобразовательная школа № 2 пгт Кавалерово»

3. МБОУ «Средняя общеобразовательная школа № 3 пгт Кавалерово»
4. МБОУ «Средняя общеобразовательная школа пгт Горнореченский».
5. МБОУ «Средняя общеобразовательная школа пгт Хрустальный».
6. МБОУ «Средняя общеобразовательная школа пос. Рудный».

Выявление признаков необъективности результатов ВПР-2020 в анализируемой параллели классов образовательной организации по одному из двух параметров сравнительного анализа дает основание отнести образовательное учреждение к образовательным учреждениям, входящим в зону риска с признаками необъективности по результатам оценки качества ВПР-2020 по математике. Таким образом, в число школ зоны риска с признаками необъективности по результатам оценки качества ВПР-2020 по математике входят следующие образовательные организации (табл. 8, 9):

1. МБОУ «Средняя общеобразовательная школа № 1 пгт Кавалерово» – 7 классы.
2. МБОУ «Средняя общеобразовательная школа № 2 пгт Кавалерово» – 6, 7, 8 классы.
3. МБОУ «Средняя общеобразовательная школа № 3 пгт Кавалерово» – 5 классы.
4. МБОУ «Средняя общеобразовательная школа пгт Горнореченский» – 9 класс.
5. МБОУ «Средняя общеобразовательная школа пгт Хрустальный» – 6, 7 классы.
6. МБОУ «Средняя общеобразовательная школа п. Рудный» – 8 класс.

В отношении гимназий и лицеев, в которых выявлены признаки необъективности результатов ВПР-2020 по второму показателю (несоответствие результатов оценочной процедуры обучающихся школьным отметкам по конкретному предмету), невозможно дать однозначный ответ по объективности/необъективности полученных результатов ВПР-2020 по математике, так как для этого необходимо провести более глубокий анализ на уровне муниципалитета и образовательной организации. Поэтому данные образовательные организации нами условно отнесены к образовательным учреждениям, входящим в зону риска с признаками необъективности по результатам оценки качества ВПР-2020 по математике:

1. МБОУ «Средняя общеобразовательная школа № 1 пгт Кавалерово» – 5, 6, 8 классы.
2. МБОУ «Средняя общеобразовательная школа № 2 пгт Кавалерово» – 5 классы.
3. МБОУ «Средняя общеобразовательная школа № 3 пгт Кавалерово» – 6, 7, 8 классы.
4. МБОУ «Средняя общеобразовательная школа пгт Горнореченский» – 6, 7, 8 классы.
5. МБОУ «Средняя общеобразовательная школа пгт Хрустальный» – 5, 8, 9 классы.
6. МБОУ «Средняя общеобразовательная школа пос. Рудный» – 5, 6, 7, 9 класс.

Таблица 8. Результаты проверки объективности ВПР-2020 по математике в 5-9 классах образовательных организаций Кавалеровского муниципалитета по каждому показателю мониторинга<sup>1</sup>

Название ОО	Первый показатель – завышенные результаты																Второй показатель – несоответствие результатов								
	5 кл.				6 кл.				7 кл.				8 кл.				9 кл.				5 кл.	6 кл.	7 кл.	8 кл.	9 кл.
	1	2	3	4	1	2	3	4	1	2	3	4	1	2	3	4	1	2	3	4					
	Критерии первого показателя – 1.1, 1.2, 1.3, 1.4																Критерий второго показателя – занижение/завышение								
МБОУ «Средняя общеобразовательная школа № 1 пгт Кавалерово»	0	зр	0	0	0	0	0	0	0	1	1	зр	0	0	0	0	-	-	-	-	1/1	1/0	1/0	1/0	-
МБОУ «Средняя общеобразовательная школа № 2 пгт Кавалерово»	0	0	0	0	0	1	0	0	0	1	1	зр	0	1	зр	0	-	-	-	-	1/0	1/0	1/0	1/0	-
МБОУ «Средняя общеобразовательная школа № 3 пгт Кавалерово»	0	1	1	зр	0	0	0	0	0	0	0	0	0	0	0	0	-	-	-	-	1/1	1/0	1/0	1/0	-
МБОУ «Средняя общеобразовательная школа пгт Горнореченский»	0	1	1	1	0	0	0	0	0	0	зр	0	0	0	0	0	0	1	1	1	0/0	1/0	1/0	1/0	1/0
МБОУ «Средняя общеобразовательная школа пгт Хрустальный»	0	0	0	0	0	1	1	1	0	1	1	зр	0	0	0	0	0	0	зр	0	1/1	1/0	1/0	1/0	1/0
МБОУ «Средняя общеобразовательная школа	0	0	0	0	0	0	0	0	0	0	0	0	0	1	1	1	0	0	0	0	1/0	1/0	1/0	1/0	1/0

<sup>1</sup> В таблицах 8 и 9 используются следующие обозначения:

1 – имеются признаки необъективности результатов ВПР-2020 по математике в параллели классов образовательной организации.

0 – признаки необъективности результатов ВПР-2020 по математике в параллели классов образовательной организации не обнаружены.

зр – по результатам оценивания объективности ВПР-2020 данная образовательная организация находится в зоне риска.

нц – невозможно корректно оценить объективность/необъективность результатов ВПР-2020 по математике в параллели классов образовательной организации.

- – данные по классу отсутствуют.

Название ОО	Первый показатель – завышенные результаты																Второй показатель – несоответствие результатов								
	5 кл.				6 кл.				7 кл.				8 кл.				9 кл.				5 кл.	6 кл.	7 кл.	8 кл.	9 кл.
	1	2	3	4	1	2	3	4	1	2	3	4	1	2	3	4	1	2	3	4					
	Критерии первого показателя – 1.1, 1.2, 1.3, 1.4																Критерий второго показателя – занижение/завышение								
п. Рудный»																									
МБОУ «Средняя общеобразовательная школа с. Зеркальное»	нц	нц	нц	нц	нц	нц	нц	нц	нц	нц	нц	нц	нц	нц	нц	нц	-	-	-	-	нц	нц	нц	нц	-
МБОУ «Средняя общеобразовательная школа с. Устиновка»	нц	нц	нц	нц	нц	нц	нц	нц	нц	нц	нц	нц	нц	нц	нц	нц	нц	нц	нц	нц	нц	нц	нц	нц	нц

Таблица 9. Итоговые результаты проверки объективности ВПР-2020 по математике в 5-9 классах образовательных организаций Кавалеровского муниципалитета

Название ОО	Классы				
	5	6	7	8	9
МБОУ «Средняя общеобразовательная школа № 1 пгт Кавалерово»	зр	зр	1	зр	-
МБОУ «Средняя общеобразовательная школа № 2 пгт Кавалерово»	зр	1	1	1	-
МБОУ «Средняя общеобразовательная школа № 3 пгт Кавалерово»	1	зр	зр	зр	-
МБОУ «Средняя общеобразовательная школа пгт Горнореченский»	0	зр	зр	зр	1
МБОУ «Средняя общеобразовательная школа пгт Хрустальный»	зр	1	1	зр	зр
МБОУ «Средняя общеобразовательная школа п. Рудный»	зр	зр	зр	1	зр
МБОУ «Средняя общеобразовательная школа с. Зеркальное»	нц	нц	нц	нц	-
МБОУ «Средняя общеобразовательная школа с. Устиновка»	нц	нц	нц	нц	нц

**Показатели необъективности проведения  
и результатов оценочных процедур по итогам ВПР-2020**

АТЕ: Кавалеровский муниципальный район (далее – МР).

Предмет: русский язык.

В ряде классов образовательных организаций Кавалеровского МР количество участников ВПР-2020 по русскому языку менее десяти человек (табл. 1).

Таблица 1. Количество обучаемых в классах образовательных организаций Кавалеровского МР

Группы участников	Количество обучающихся				
	5 класс	6 класс	7 класс	8 класс	9 класс
МБОУ СОШ № 1 пгт Кавалерово	41	36	46	42	-
МБОУ СОШ № 2 пгт Кавалерово	61	50	67	51	-
МБОУ СОШ № 3 пгт Кавалерово	57	63	64	44	-
МБОУ СОШ пгт Горнореченский	22	22	23	20	12
МБОУ СОШ пгт Хрустальный	30	28	21	17	19
МБОУ СОШ п. Рудный	28	15	11	11	12
МБОУ СОШ с. Зеркальное	4	4	5	2	-
МБОУ СОШ с. Устиновка	10	6	4	8	11

Для того чтобы можно было делать относительно корректные выводы об объективности/необъективности результатов ВПР-2020 по русскому языку в подобных классах, необходимо определенное количество обучаемых, принятое нами, – не менее десяти человек в классе. Поэтому нельзя сделать выводы о корректной объективности/необъективности результатов ВПР-2020 по русскому языку в силу недостаточного количества обучаемых следующих классов образовательных организаций Кавалеровского МР:

1. МБОУ СОШ с. Зеркальное – 5, 6, 7, 8, 9 классы.
2. МБОУ СОШ с. Устиновка – 5, 6, 7, 8 классы.

Девятые классы отсутствуют в следующих образовательных организациях Кавалеровского МР: МБОУ СОШ № 1 пгт Кавалерово; МБОУ СОШ № 2 пгт Кавалерово; МБОУ СОШ № 3 пгт Кавалерово; МБОУ СОШ с. Зеркальное.

**Примечание 1.** В целях ознакомления для классов с недостаточным количеством обучаемых результирующие данные присутствуют в гистограммах и таблицах.

**Примечание 2.** В случае отсутствия требуемых исходных или итоговых данных по какому-либо классу образовательной организации информация в соответствующей гистограмме отображается в виде нулевого значения.

## 1. Завышенные результаты оценочной процедуры по конкретному предмету (отдельно по математике, русскому языку и пр.)

### 1.1. Отметку «4» и «5» по русскому языку получили 80 и более процентов обучающихся в параллели классов

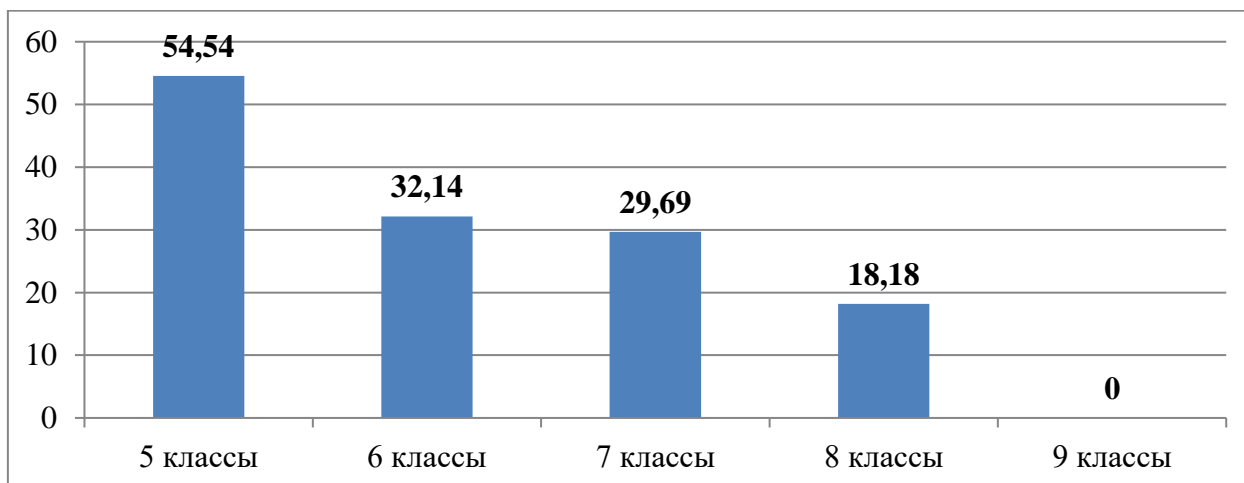


Рис. 1. Максимальное количество обучающихся Кавалеровского МР в параллели классов, получивших отметку «4» и «5» по ВПР-2020 по русскому языку, %

#### 5 классы

Среди участников ВПР-2020 нет таких образовательных организаций, в параллели 5 классов которых 80 и более процентов обучающихся получили отметку «4» и «5» по ВРП-русский язык.

Среди образовательных организаций Кавалеровского МР, численность обучающихся которых в параллели 5 классов более десяти человек, наибольшее количество обучающихся, получивших отметку «4» и «5» по ВПР-русский язык, составляет 54,54 % (рис. 1) и отмечается в МБОУ СОШ пгт Горнореченский. Именно это значение указано на рис. 1 как среднестатистическое для параллели 5 классов.

#### 6 классы

Среди участников ВПР-2020 нет таких образовательных организаций, в параллели 6 классов которых 80 и более процентов обучающихся получили отметку «4» и «5» по ВРП-русский язык.

В параллели 6 классов муниципалитета наибольшее количество обучающихся, получивших отметку «4» и «5» по ВПР-русский язык, составляет 32,14 % (рис. 1) и отмечается в МБОУ СОШ пос. Рудный Кавалеровского МР.

#### 7 классы

Среди участников ВПР-2020 нет таких образовательных организаций, в параллели 7 классов которых 80 и более процентов обучающихся получили отметку «4» и «5» по ВРП-русский язык.

Среди образовательных организаций Кавалеровского МР, численность обучающихся которых в параллели 7 классов более десяти человек, наибольшее количество обучающихся, получивших отметку «4» и «5» по ВПР-русский язык, составляет 29,69 % (рис. 1) и отмечается в МБОУ СОШ № 3 пгт Кавалерово.

### **8 классы**

Среди участников ВПР-2020 нет таких образовательных организаций, в параллели 8 классов которых 80 и более процентов обучающихся получили отметку «4» и «5» по ВПР-русский язык.

В параллели 8 классов муниципалитета наибольшее количество обучающихся, получивших отметку «4» и «5» по ВПР-русский язык, составляет 18,18 % (рис. 1) и отмечается в МБОУ СОШ пос. Рудный Кавалеровского МР.

### **9 классы**

Среди участников ВПР-2020 нет таких образовательных организаций, в параллели 9 классов которых 80 и более процентов обучающихся получили отметку «4» и «5» по ВПР-русский язык.

В параллели 9 классов Кавалеровского МР наибольшее количество обучающихся, получивших отметку «4» и «5» по ВПР-русский язык, составляет 0% (рис. 1).

## **1.2. Процент количества обучающихся, получивших отметку «4» и «5» по русскому языку, в ОО выше средних данных по муниципалитету**

### **5 классы**

По Кавалеровскому МР усредненный процент количества обучающихся в параллели 5 классов, получивших отметку «4» и «5» по ВПР-русский язык, составляет 34,38% (рис. 2). По данному значению доверительный интервал для образовательных организаций с объективными результатами с погрешностью 5% составляет [32,66%; 36,10%], доверительный интервал для образовательных организаций из зоны риска с погрешностью 10% составляет [30,94%; 37,82%].

Процент количества обучающихся в параллели 5 классов, получивших отметку «4» и «5» по русскому языку, ниже средних данных по муниципалитету в следующих образовательных организациях:

1. МБОУ СОШ № 3 – 14,04%.
2. МБОУ СОШ пгт Хрустальный – 20%.
3. МБОУ СОШ п. Рудный – 21,43%.

Результаты МБОУ СОШ пгт Хрустальный, МБОУ СОШ № 3, МБОУ СОШ п. Рудный выходят за границы доверительных интервалов с погрешностью 5% и 10%, соответственно, можно сделать вывод о том, что в 5 классах данной образовательной организации имеются признаки необъективности результатов ВПР-2020 по русскому языку.



Процент количества обучающихся в параллели 5 классов, получивших отметку «4» и «5» по русскому языку, выше средних данных по муниципалитету в следующих образовательных организациях:

1. МБОУ СОШ № 1 – 43,9%.
2. МБОУ СОШ № 2 – 54,1%.
3. МБОУ СОШ пгт Горнореченский – 54,54%.

Результаты МБОУ СОШ № 1, МБОУ СОШ № 2, МБОУ СОШ пгт Горнореченский выходят за границы доверительных интервалов с погрешностью 5% и 10%, соответственно, можно сделать вывод о том, что в 5 классах данной образовательной организации имеются признаки необъективности результатов ВПР-2020 по русскому языку.

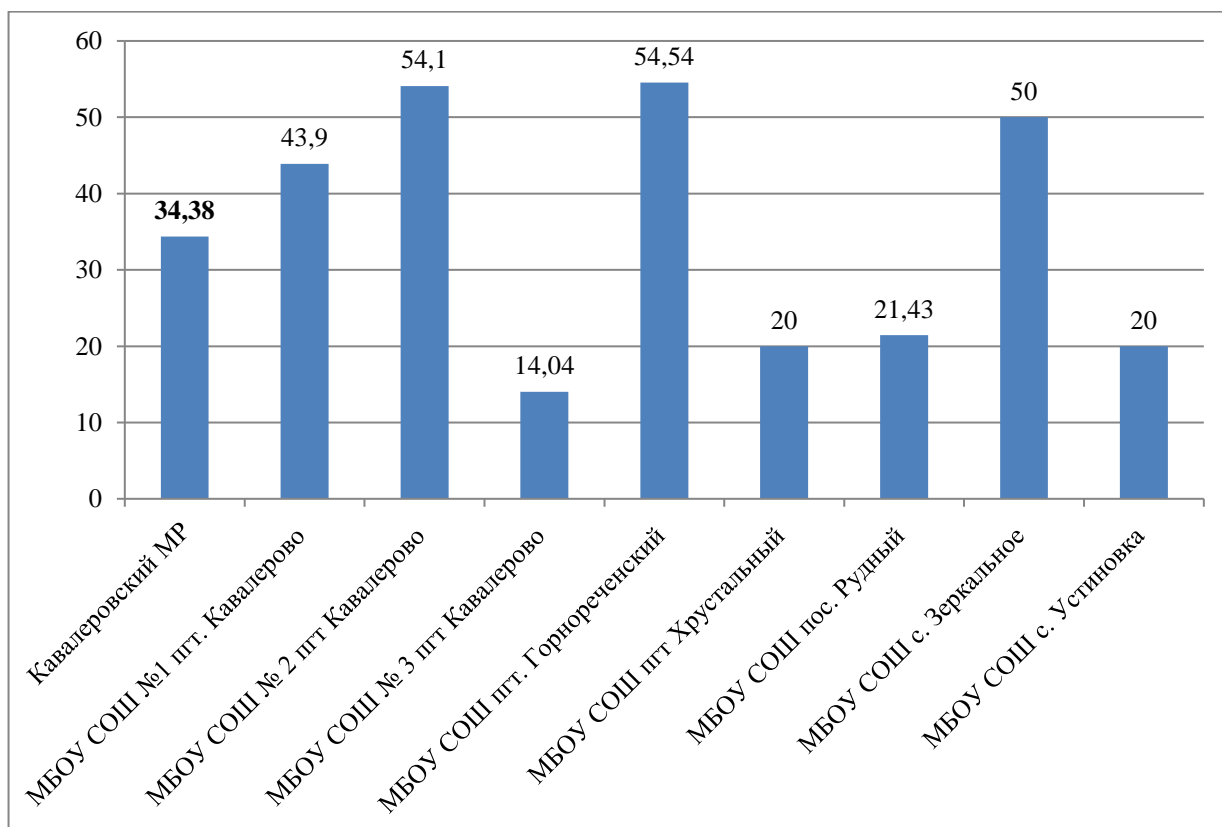


Рис. 1. Количество обучающихся в параллели 5 классов, получивших отметку «4» и «5» по ВПР-2020 по русскому языку в Кавалеровском МР и в образовательных организациях муниципалитета, %

### 6 классы

По Кавалеровскому МР усредненный процент количества обучающихся в параллели 6 классов, получивших отметку «4» и «5» по ВПР-русский язык, составляет 20,99% (рис. 3). По данному значению доверительный интервал для образовательных организаций с объективными результатами с погрешностью 5% составляет [19,94%; 22,04%], доверительный интервал для образовательных организаций из зоны риска с погрешностью 10% составляет [18,89%; 23,09%].

Процент количества обучающихся в параллели 6 классов, получивших отметку «4» и «5» по русскому языку, ниже средних данных по муниципалитету в следующих образовательных организациях:

1. МБОУ СОШ № 1 – 19,2%.
2. МБОУ СОШ № 2 – 5,56%.
3. МБОУ СОШ пгт Хрустальный – 12,66%.

Результаты МБОУ СОШ № 2, МБОУ СОШ № 1, МБОУ СОШ пгт Хрустальный выходят за границы доверительных интервалов с погрешностью 5% и 10%, соответственно, можно сделать вывод о том, что в 6 классах данных образовательных организаций имеются признаки необъективности результатов ВПР-2020 по русскому языку.

Процент количества обучающихся в параллели 6 классов, получивших отметку «4» и «5» по русскому языку, выше средних данных по муниципалитету в следующих образовательных организациях:

1. МБОУ СОШ № 3 – 27,17%.
2. МБОУ СОШ пгт Горнореченский – 23,81%.
3. МБОУ СОШ п. Рудный – 32,14%.

Результаты МБОУ СОШ № 3, МБОУ СОШ пгт Горнореченский, МБОУ СОШ пос. Рудный выходят за границы доверительных интервалов с погрешностью 5% и 10%, соответственно, можно сделать вывод о том, что в 6 классах данных образовательных организаций имеются признаки необъективности результатов ВПР-2020 по русскому языку.

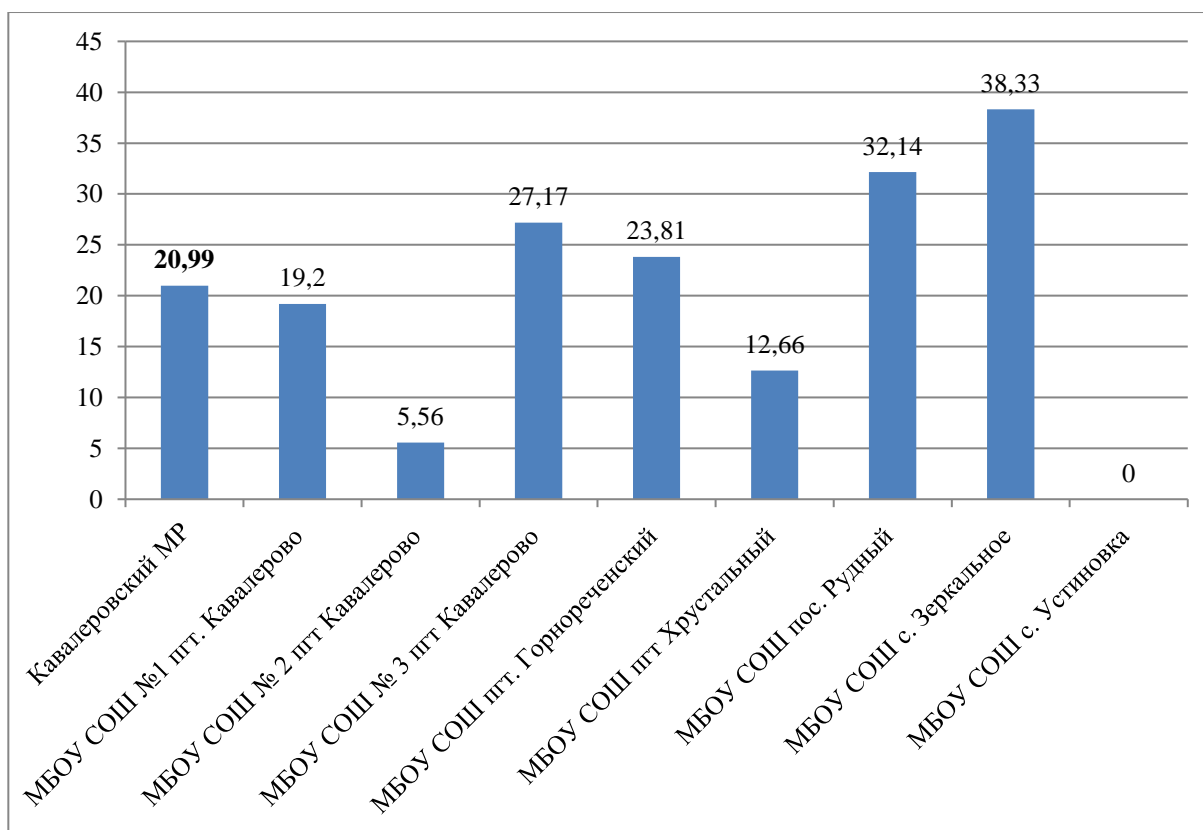


Рис. 2. Количество обучающихся в параллели 6 классов, получивших отметку «4» и «5» по ВПР-2020 по русскому языку в Кавалеровском МР и в образовательных организациях муниципалитета, %

## 7 классы

По Кавалеровскому МР усредненный процент количества обучающихся в параллели 7 классов, получивших отметку «4» и «5» по ВПР-русский язык, составляет 20,33% (рис. 4). По данному значению доверительный интервал для образовательных организаций с объективными результатами с погрешностью 5% составляет [19,31%; 21,35%], доверительный интервал для образовательных организаций из зоны риска с погрешностью 10% составляет [18,30%; 22,36%].

Процент количества обучающихся в параллели 7 классов, получивших отметку «4» и «5» по русскому языку, ниже средних данных по муниципалитету в следующих образовательных организациях:

1. МБОУ СОШ № 2 – 17,92%.
2. МБОУ СОШ пгт Горнореченский – 8,7%.

Результаты МБОУ СОШ № 2, МБОУ СОШ пгт Горнореченский выходят за границы доверительных интервалов с погрешностью 5% и 10%, соответственно, можно сделать вывод о том, что в 7 классах данных образовательных организаций имеются признаки необъективности результатов ВПР-2020 по русскому языку.

Процент количества обучающихся в параллели 7 классов, получивших отметку «4» и «5» по русскому языку, выше средних данных по муниципалитету в следующих образовательных организациях:

1. МБОУ СОШ № 1 – 23,91%.
2. МБОУ СОШ № 3 – 26,69%.
3. МБОУ СОШ п. Рудный – 27,27%.

Результаты МБОУ СОШ № 1, МБОУ СОШ № 3, МБОУ СОШ п. Рудный выходят за границы доверительных интервалов с погрешностью 5% и 10%, соответственно, можно сделать вывод о том, что в 7 классах данных образовательных организаций имеются признаки необъективности результатов ВПР-2020 по русскому языку.

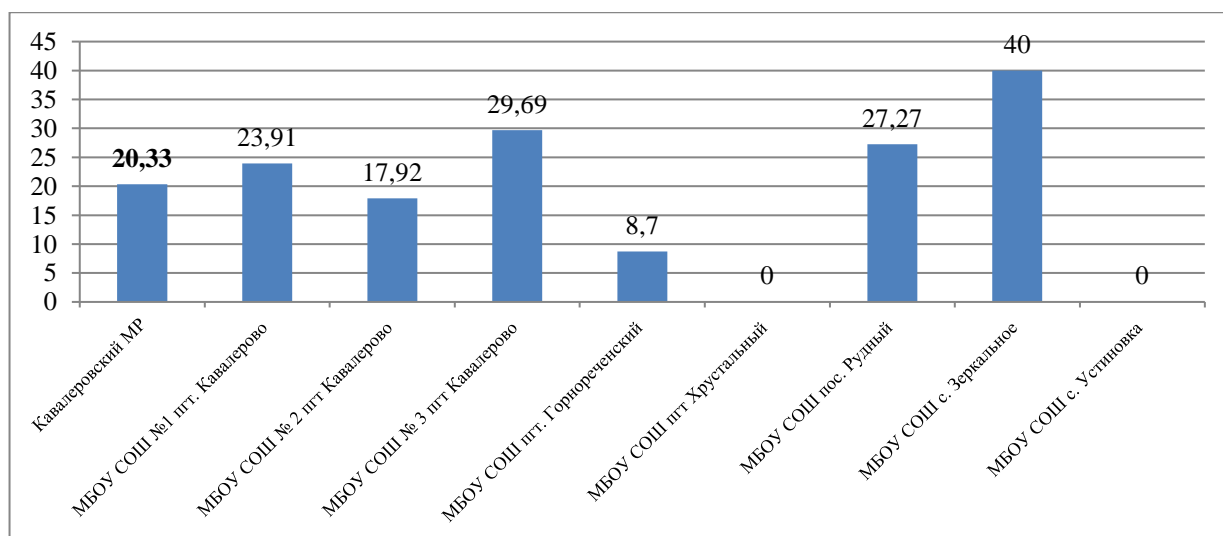


Рис. 3. Количество обучающихся в параллели 7 классов, получивших отметку «4» и «5» по ВПР-2020 по русскому языку в Кавалеровском МР и в образовательных организациях муниципалитета, %

## 8 классы

По Кавалеровскому МР усредненный процент количества обучающихся в параллели 8 классов, получивших отметку «4» и «5» по ВПР-русский язык, составляет 5,64% (рис. 5). По данному значению доверительный интервал для образовательных организаций с объективными результатами с погрешностью 5% составляет [5,36%; 5,92%], доверительный интервал для образовательных организаций из зоны риска с погрешностью 10% составляет [5,08%; 6,20%].

Процент количества обучающихся в параллели 8 классов, получивших отметку «4» и «5» по русскому языку, выше средних данных по муниципалитету в следующих образовательных организациях:

1. МБОУ СОШ № 1 – 7,14%.
2. МБОУ СОШ № 3 – 6,82%.
3. МБОУ СОШ № 2 – 5,88%.
4. МБОУ СОШ п. Рудный – 18,18%.

Результаты МБОУ СОШ № 1, МБОУ СОШ № 3, МБОУ СОШ п. Рудный выходят за границы доверительных интервалов с погрешностью 5% и 10%, соответственно, можно сделать вывод о том, что в 8 классах данных образовательных организаций имеются признаки необъективности результатов ВПР-2020 по русскому языку.

Результаты МБОУ СОШ № 2 входят в доверительный интервал с погрешностью 5%, соответственно, можно сделать вывод, что данная образовательная организация имеет объективные результаты ВПР-2020 по русскому языку в 8 классах.

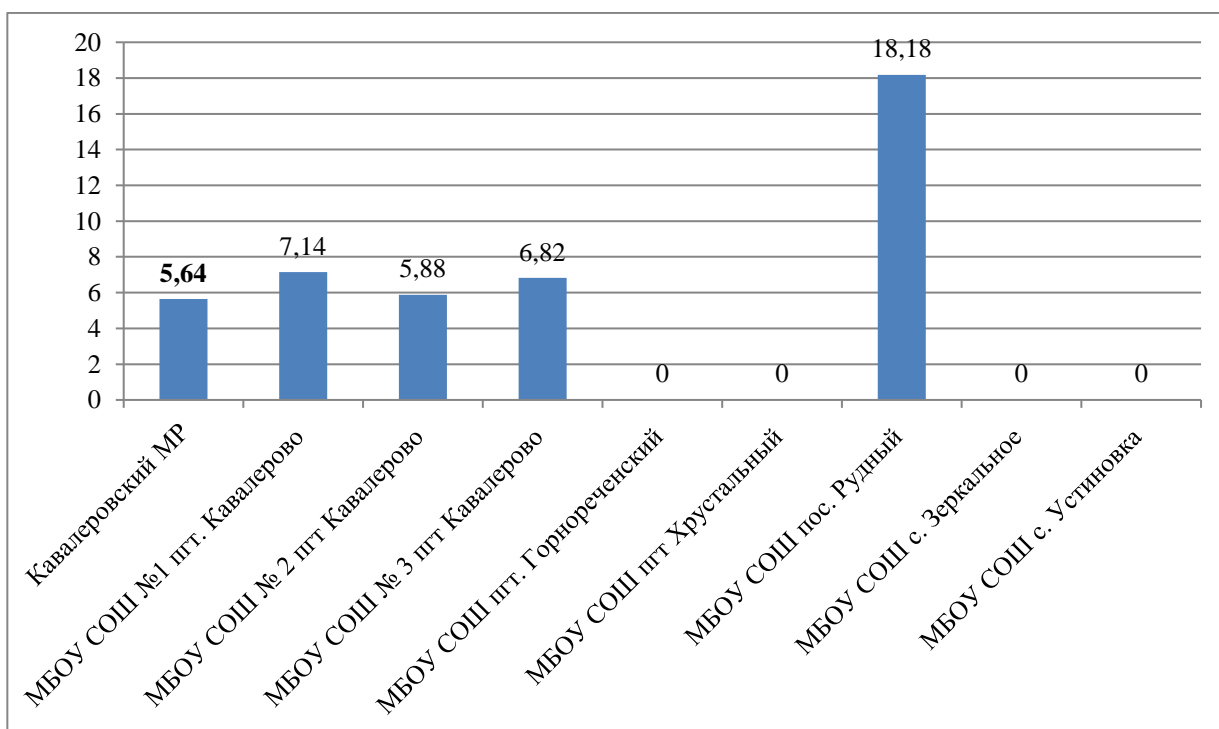


Рис. 4. Количество обучающихся в параллели 8 классов, получивших отметку «4» и «5» по ВПР-2020 по русскому языку в Кавалеровском МР и в образовательных организациях муниципалитета, %

## 9 классы

По Кавалеровскому МР усредненный процент количества обучающихся в параллели 9 классов, получивших отметку «4» и «5» по ВПР-русский язык, составляет 0%.

### 1.3. Средний тестовый балл по русскому языку в образовательной организации выше верхней границы среднего по муниципалитету тестового балла

Средний тестовый балл по ВПР-2020 по русскому языку в параллелях 5-9 классов образовательных организаций Кавалеровского МР представлен в таблице 2.

Таблица 2. Средний тестовый балл по ВПР-2020 по русскому языку в муниципалитете и его образовательных организациях

Группы участников	Средний тестовый балл, %				
	5 кл.	6 кл.	7 кл.	8 кл.	9 кл.
Кавалеровский МР	40,64	45,38	54,35	39,78	17,37
МБОУ СОШ № 1 пгт Кавалерово	42,84	32,47	50,72	39,42	0,00
МБОУ СОШ № 2 пгт Кавалерово	39,49	43,91	57,61	45,49	0,00
МБОУ СОШ № 3 пгт Кавалерово	44,55	44,69	55,94	22,73	0,00
МБОУ СОШ пгт Горнореченский	40,81	32,63	45,31	31,33	28,89
МБОУ СОШ пгт Хрустальный	33,97	52,70	49,21	46,14	52,05
МБОУ СОШ п. Рудный	53,03	44,44	58,79	40,61	37,78
МБОУ СОШ с. Зеркальное	36,67	53,33	60,00	50,00	0,00
МБОУ СОШ с. Устиновка	33,78	58,89	57,22	42,50	54,95

## 5 классы

Средний тестовый балл по ВПР-2020 по русскому языку в параллели 5 классов в Кавалеровском МР составляет 40,64%. По данному значению доверительный интервал для образовательных организаций с объективными результатами с погрешностью 5% составляет [38,61%; 42,67%], доверительный интервал для образовательных организаций из зоны риска с погрешностью 10% составляет [36,58%; 44,17%] (рис. 7).

*(Пояснение: например, для доверительного интервала с погрешностью 5%: 51,26% – нижняя граница среднего по муниципалитету тестового балла; 56,66% – верхняя граница среднего по муниципалитету тестового балла.)*

Значения среднего тестового балла по ВПР-2020-русский язык в параллели 5 классов выше верхней границы среднего по муниципалитету тестового балла в следующих образовательных организациях:

1. МБОУ СОШ № 3 пгт Кавалерово – 44,55%.
2. МБОУ СОШ п. Рудный – 53,03%.

Результаты этих образовательных организаций выходят за границы доверительных интервалов с погрешностью 5% и 10%, соответственно, можно сделать вывод о том, что в 5 классах данных образовательных

организаций имеются признаки необъективности результатов ВПР-2020 по русскому языку.

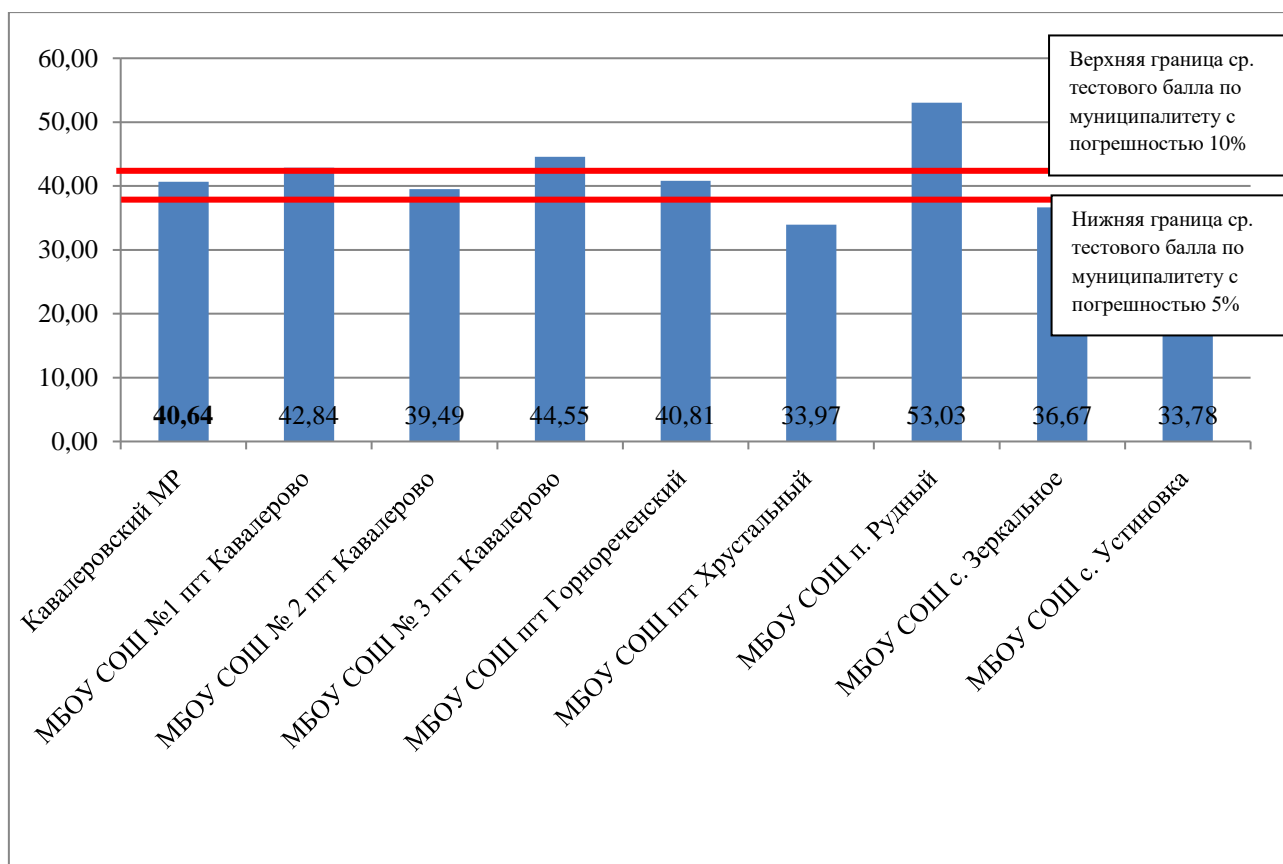


Рис.7. Средний тестовый балл по ВПР-2020 по русскому языку в параллели 5 классов образовательных организаций Кавалеровского МР, %

### 6 классы

Средний тестовый балл по ВПР-2020 по русскому языку в параллели 6 классов в Кавалеровском МР составляет 45,38%. По данному значению доверительный интервал для образовательных организаций с объективными результатами с погрешностью 6% составляет [43,11%; 47,65%], доверительный интервал для образовательных организаций из зоны риска с погрешностью 10% составляет [40,84%; 49,92%] (рис. 8).

*(Пояснение: например, для доверительного интервала с погрешностью 5%: 43,36% – нижняя граница среднего по муниципалитету тестового балла; 47,92% – верхняя граница среднего по муниципалитету тестового балла.)*

Значения среднего тестового балла по ВПР-2020-русский язык в параллели 5 классов выше верхней границы среднего по муниципалитету тестового балла в МБОУ СОШ пгт Хрустальный – 52,70%.

Результаты этой образовательной организации выходят за границы доверительных интервалов с погрешностью 5% и 10%, соответственно, можно сделать вывод о том, что в 6 классах данной образовательной организаций имеются признаки необъективности результатов ВПР-2020 по русскому языку.

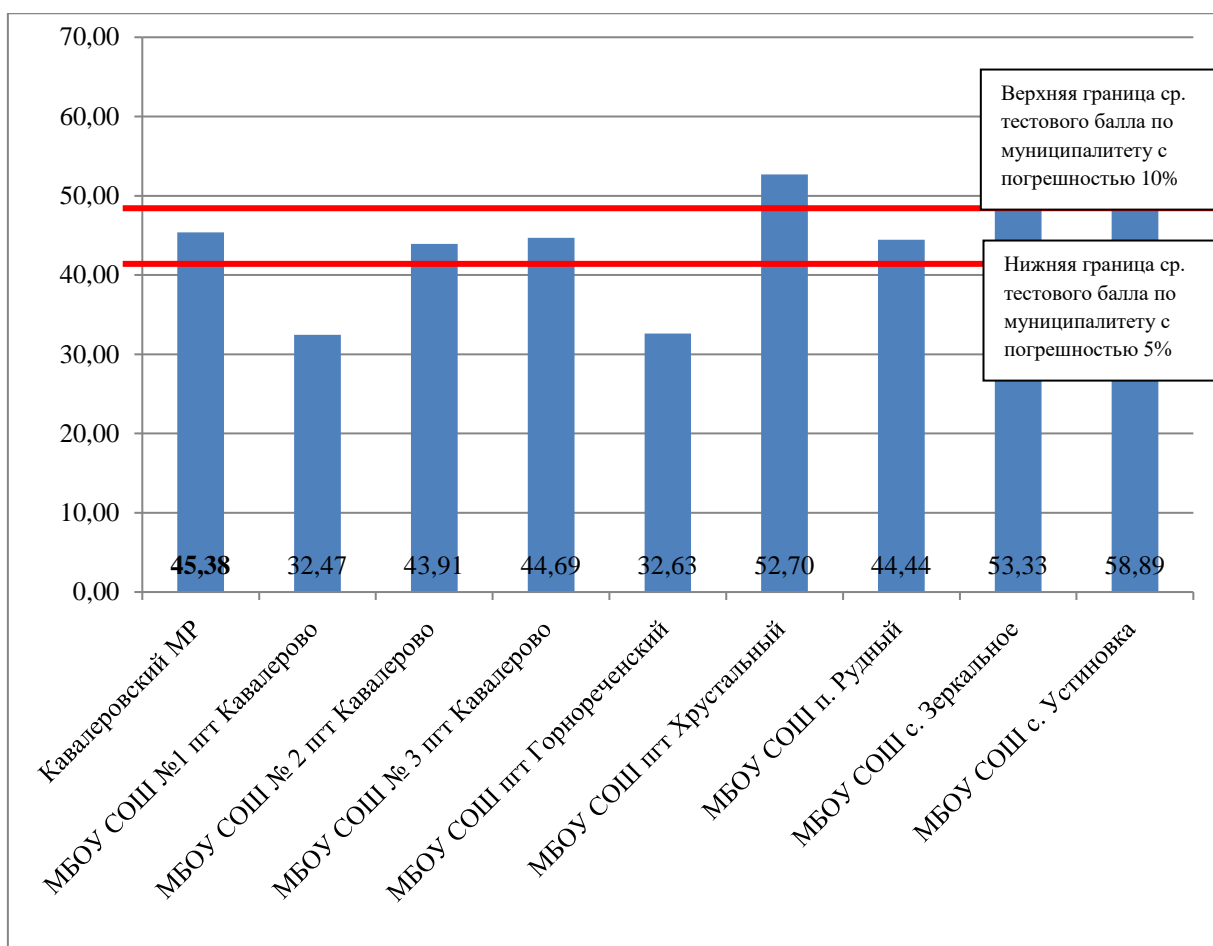


Рис.8. Средний тестовый балл по ВПР-2020 по русскому языку в параллели 6 классов образовательных организаций Кавалеровского МР, %

### 7 классы

Средний тестовый балл по ВПР-2020 по русскому языку в параллели 7 классов в Кавалеровском МР составляет 54,35%. По данному значению доверительный интервал для образовательных организаций с объективными результатами с погрешностью 5% составляет [51,64%; 57,68%], доверительный интервал для образовательных организаций из зоны риска с погрешностью 10% составляет [48,92%; 59,79%] (рис. 9).

*(Пояснение: например, для доверительного интервала с погрешностью 5%: 55,36% – нижняя граница среднего по муниципалитету тестового балла; 61,18% – верхняя граница среднего по муниципалитету тестового балла.)*

Результаты образовательных организаций с числом обучающихся больше 10 не выходят за границы доверительных интервалов с погрешностью 10%, соответственно, можно сделать вывод о том, что в 7 классах данных образовательных организаций результаты ВПР-2020 по русскому языку объективны.

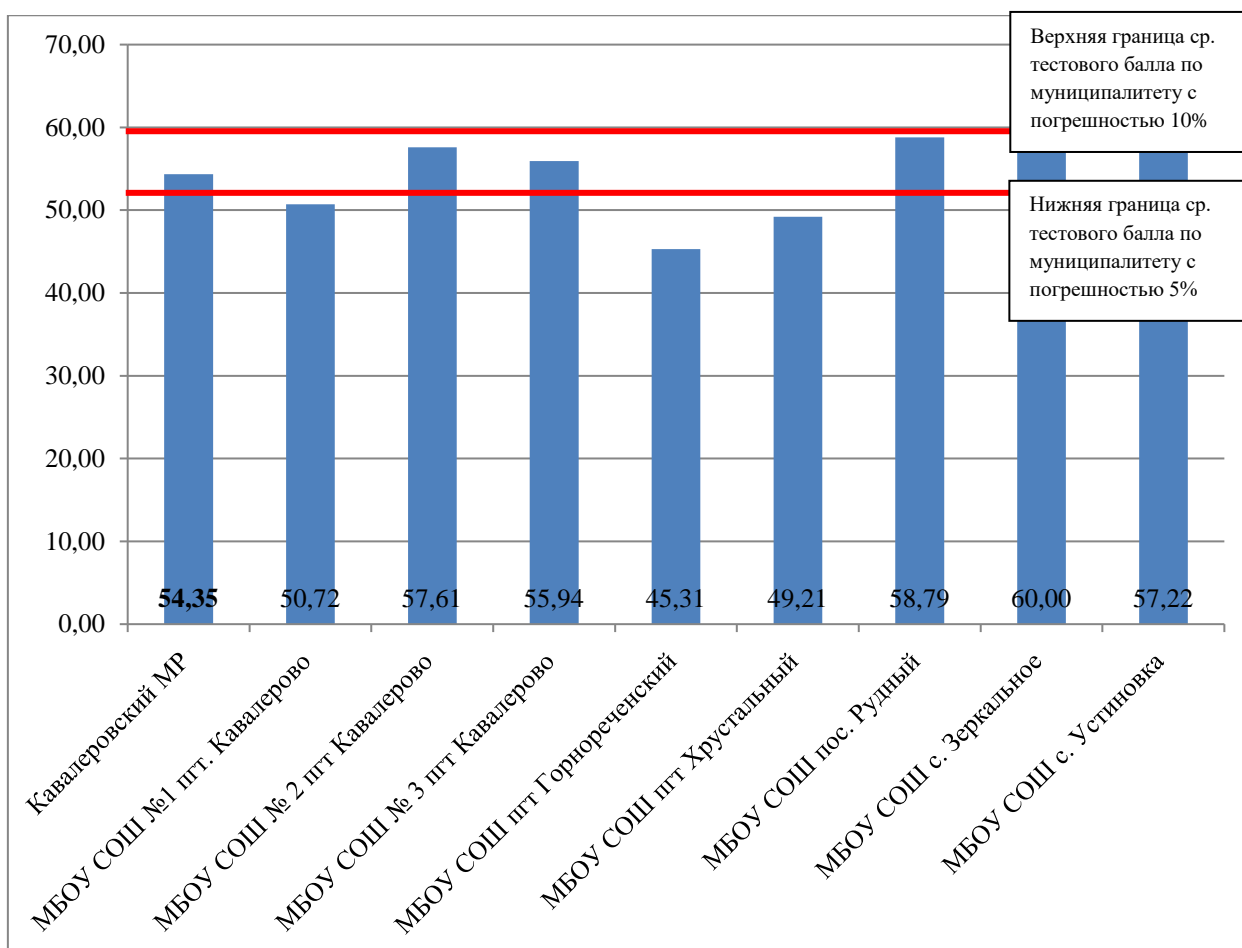


Рис. 9. Средний тестовый балл по ВПР-2020 по русскому языку в параллели 7 классов образовательных организаций Кавалеровского МР, %

### 8 классы

Средний тестовый балл по ВПР-2020 по русскому языку в параллели 8 классов в Кавалеровском МР составляет 39,78%. По данному значению доверительный интервал для образовательных организаций с объективными результатами с погрешностью 5% составляет [37,79%; 41,77%], доверительный интервал для образовательных организаций из зоны риска с погрешностью 10% составляет [35,80%; 43,76%] (рис. 10).

*(Пояснение: например, для доверительного интервала с погрешностью 5%: 57,32% – нижняя граница среднего по муниципалитету тестового балла; 63,35% – верхняя граница среднего по муниципалитету тестового балла.)*

Значения среднего тестового балла по ВПР-2020-русский язык в параллели 8 классов выше верхней границы среднего по муниципалитету тестового балла в следующих образовательных организациях:

1. МБОУ СОШ № 2 пгт Кавалерово – 45,49%.
2. МБОУ СОШ пгт Хрустальный – 46,14%.

Результаты этих образовательных организаций выходят за границы доверительных интервалов с погрешностью 5% и 10%, соответственно, можно сделать вывод о том, что в 8 классах данных образовательных организаций имеются признаки необъективности результатов ВПР-2020 по русскому языку.



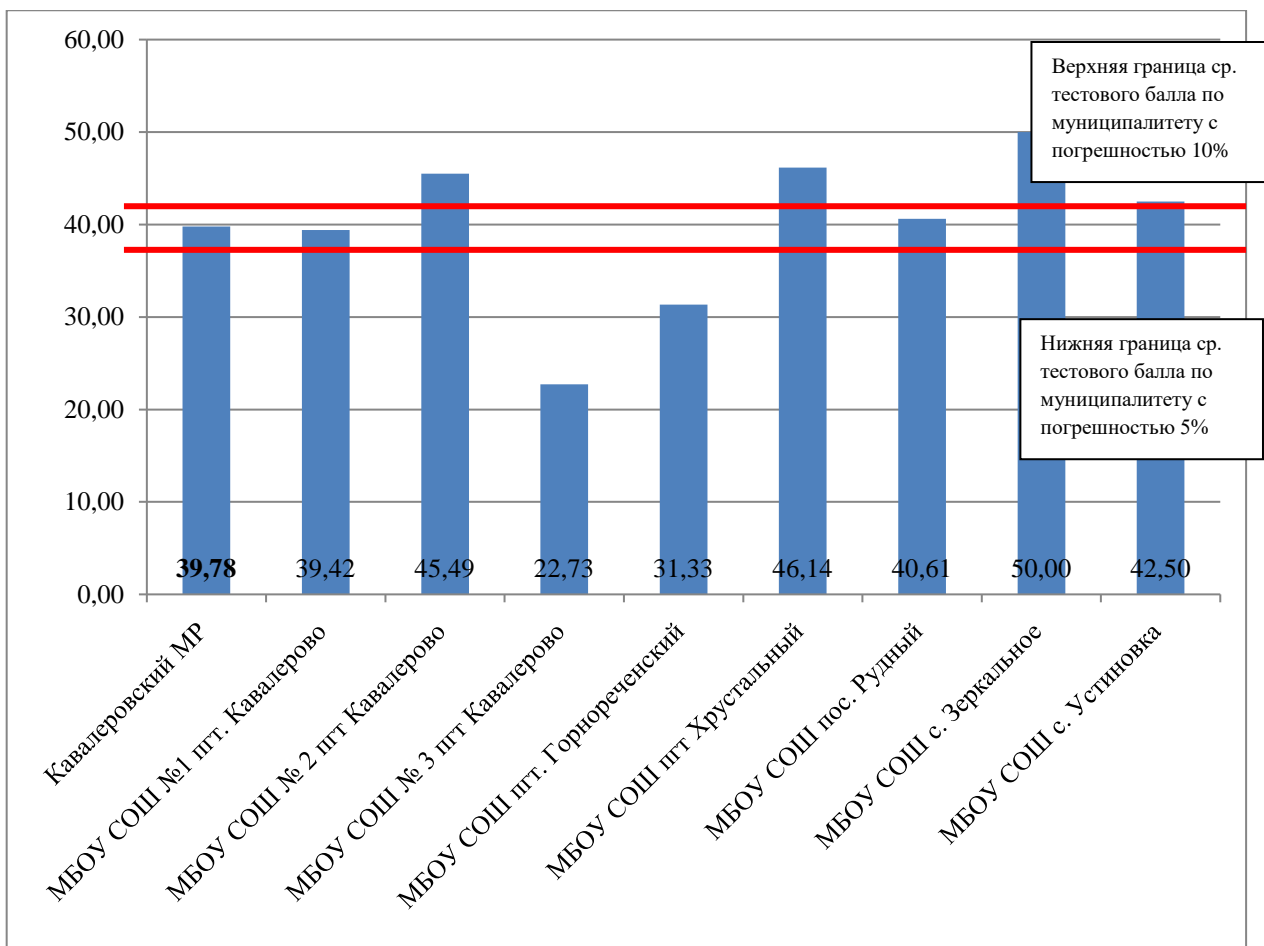


Рис. 10. Средний тестовый балл по ВПР-2020 по русскому языку в параллели 8 классов образовательных организаций Кавалеровского МР, %

### 9 классы

Средний тестовый балл по ВПР-2020 по русскому языку в параллели 9 классов в Кавалеровском МР составляет 43,42%. По данному значению доверительный интервал для образовательных организаций с объективными результатами с погрешностью 5% составляет [41,24%; 44,52%], доверительный интервал для образовательных организаций из зоны риска с погрешностью 10% составляет [39,07%; 47,76%] (рис. 11).

*(Пояснение: например, для доверительного интервала с погрешностью 5%: 57,32% – нижняя граница среднего по муниципалитету тестового балла; 63,45% – верхняя граница среднего по муниципалитету тестового балла.)*

Значения среднего тестового балла по ВПР-2020-русский язык в параллели 9 классов выше верхней границы среднего по муниципалитету тестового балла в следующих образовательных организациях:

1. МБОУ СОШ пгт Хрустальный – 52,05%.
2. МБОУ СОШ с. Устиновка – 54,95%.

Результаты этих образовательных организаций выходят за границы доверительных интервалов с погрешностью 5% и 10%, соответственно, можно сделать вывод о том, что в 9 классах данных образовательных организаций имеются признаки необъективности результатов ВПР-2020 по русскому языку.

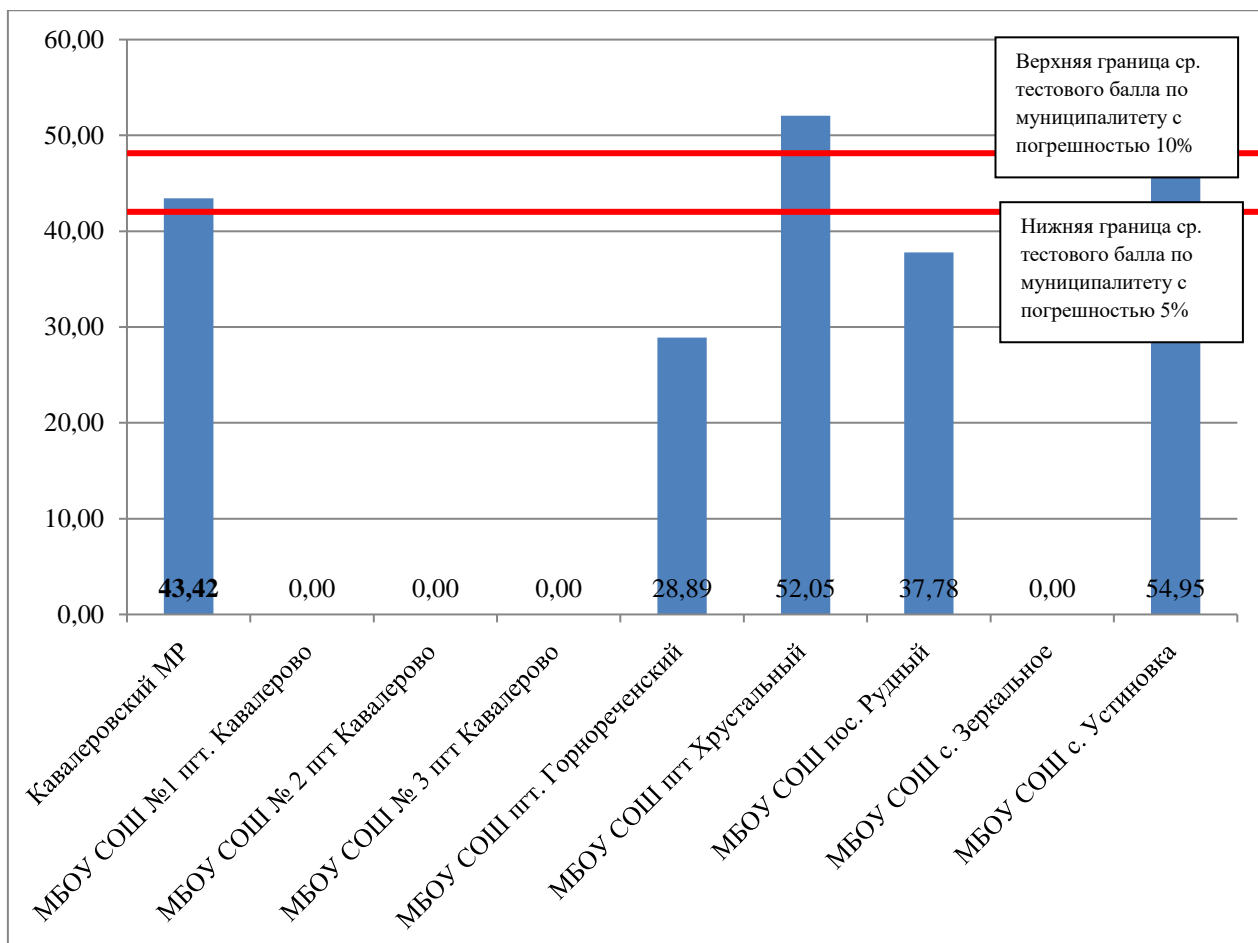


Рис. 11. Средний тестовый балл по ВПР-2020 по русскому языку в параллели 9 классов образовательных организаций Кавалеровского МР, %

#### 1.4. Нижняя граница доверительных интервалов среднего тестового балла образовательной организации находится выше, чем верхняя граница доверительного интервала среднего балла по муниципалитету

##### 5 классы

Средний тестовый балл по ВПР-2020 по русскому языку в параллели 5 классов в Кавалеровском МР составляет 40,64%. По данному значению доверительный интервал для образовательных организаций с объективными результатами с погрешностью 5% составляет [38,61%; 42,67%], доверительный интервал для образовательных организаций из зоны риска с погрешностью 10% составляет [36,58%; 44,17%] (рис. 12).

*(Пояснение: например, для доверительного интервала с погрешностью 5%: 51,26% – нижняя граница среднего по муниципалитету тестового балла; 56,66% – верхняя граница среднего по муниципалитету тестового балла.)*

Значения среднего тестового балла по ВПР-2020-русский язык в параллели 5 классов выше верхней границы среднего по муниципалитету тестового балла в следующих образовательных организациях:

1. МБОУ СОШ № 3 пгт Кавалерово – 44,55%.
2. МБОУ СОШ п. Рудный – 53,03%.

Результаты этих образовательных организаций выходят за границы доверительных интервалов с погрешностью 5% и 10%, соответственно, можно сделать вывод о том, что в 5 классах данных образовательных организаций имеются признаки необъективности результатов ВПР-2020 по русскому языку.

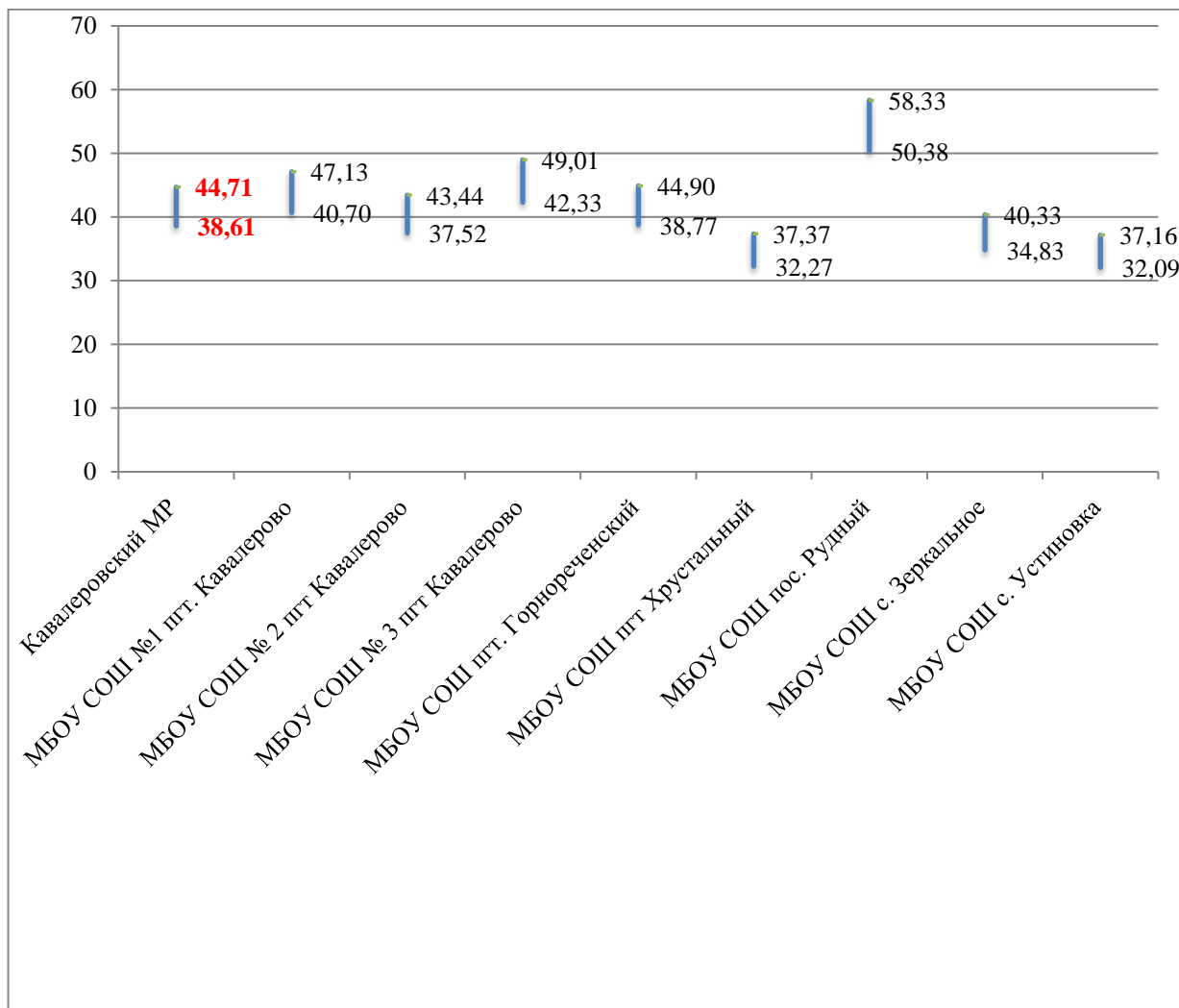


Рис. 12. Значения нижних и верхних границ доверительных интервалов с погрешностью 5% среднего тестового балла по ВПР-2020 по русскому языку в параллели 5 классов по Кавалеровскому МР, %

### 6 классы

Средний тестовый балл по ВПР-2020 по русскому языку в параллели 6 классов в Кавалеровском МР составляет 45,38%. По данному значению доверительный интервал для образовательных организаций с объективными результатами с погрешностью 6% составляет [43,11%; 47,65%], доверительный интервал для образовательных организаций из зоны риска с погрешностью 10% составляет [40,84%; 49,92%] (рис. 13).

*(Пояснение: например, для доверительного интервала с погрешностью 5%: 43,36% – нижняя граница среднего по муниципалитету тестового балла; 47,92% – верхняя граница среднего по муниципалитету тестового балла.)*

Значения среднего тестового балла по ВПР-2020-русский язык в параллели 5 классов выше верхней границы среднего по муниципалитету тестового балла в МБОУ СОШ пгт Хрустальный – 52,70%.

Результаты этой образовательной организации выходят за границы доверительных интервалов с погрешностью 5% и 10%, соответственно, можно сделать вывод о том, что в 6 классах данной образовательной организаций имеются признаки необъективности результатов ВПР-2020 по русскому языку.

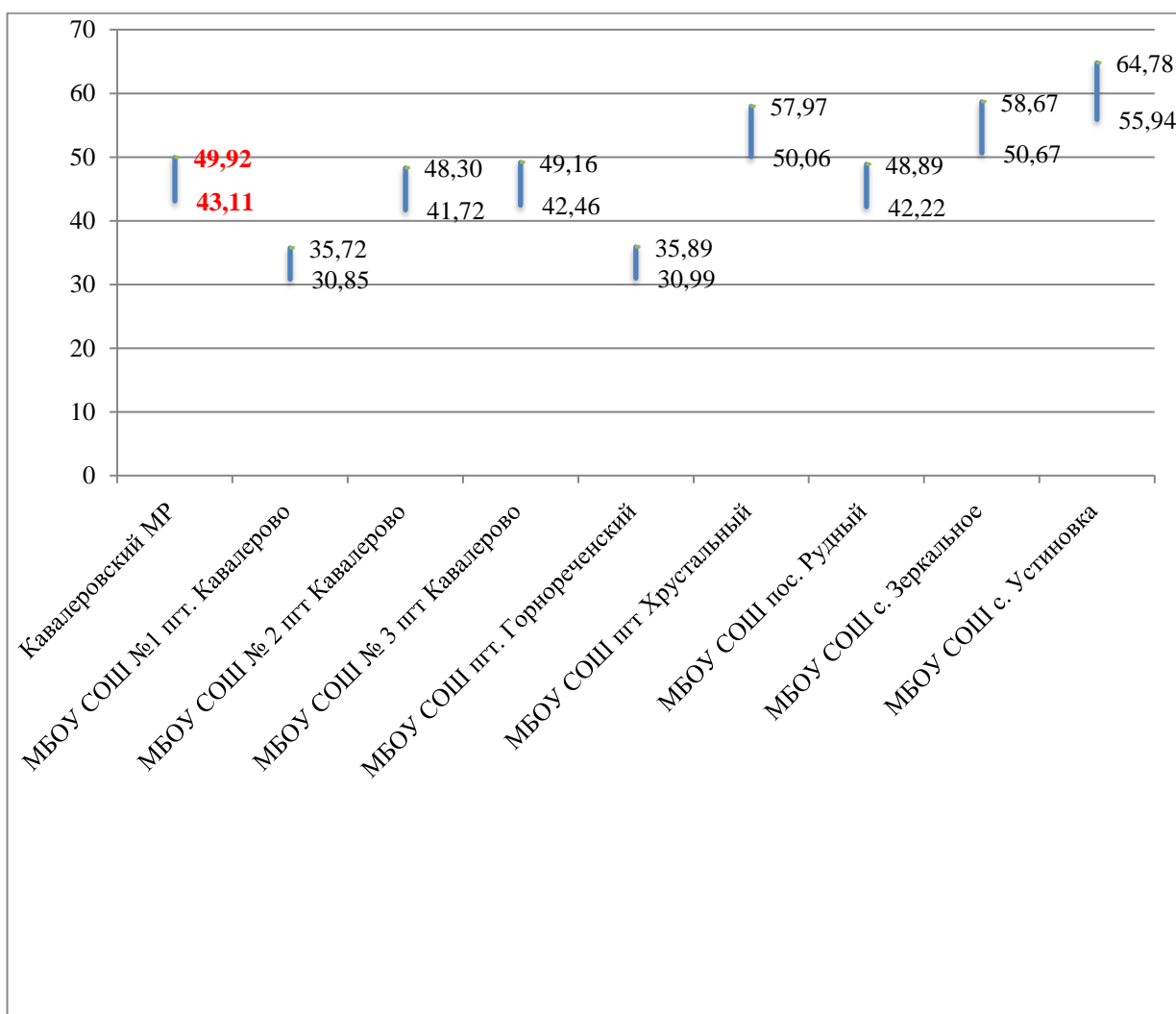


Рис. 13. Значения нижних и верхних границ доверительных интервалов с погрешностью 5% среднего тестового балла по ВПР-2020 по русскому языку в параллели 6 классов по Кавалеровскому МР, %

### 7 классы

Средний тестовый балл по ВПР-2020 по русскому языку в параллели 7 классов в Кавалеровском МР составляет 54,35%. По данному значению доверительный интервал для образовательных организаций с объективными результатами с погрешностью 5% составляет [51,64%; 57,68%]; доверительный интервал для образовательных организаций из зоны риска с погрешностью 10% составляет [48,92%; 59,79%] (рис. 14).

(Пояснение: например, для доверительного интервала с погрешностью 5%: 55,36% – нижняя граница среднего по муниципалитету тестового балла; 61,18% – верхняя граница среднего по муниципалитету тестового балла.)

Результаты образовательных организаций с числом обучающихся больше 10 не выходят за границы доверительных интервалов с погрешностью 10%, соответственно, можно сделать вывод о том, что в 7 классах данных образовательных организаций результаты ВПР-2020 по русскому языку объективны.

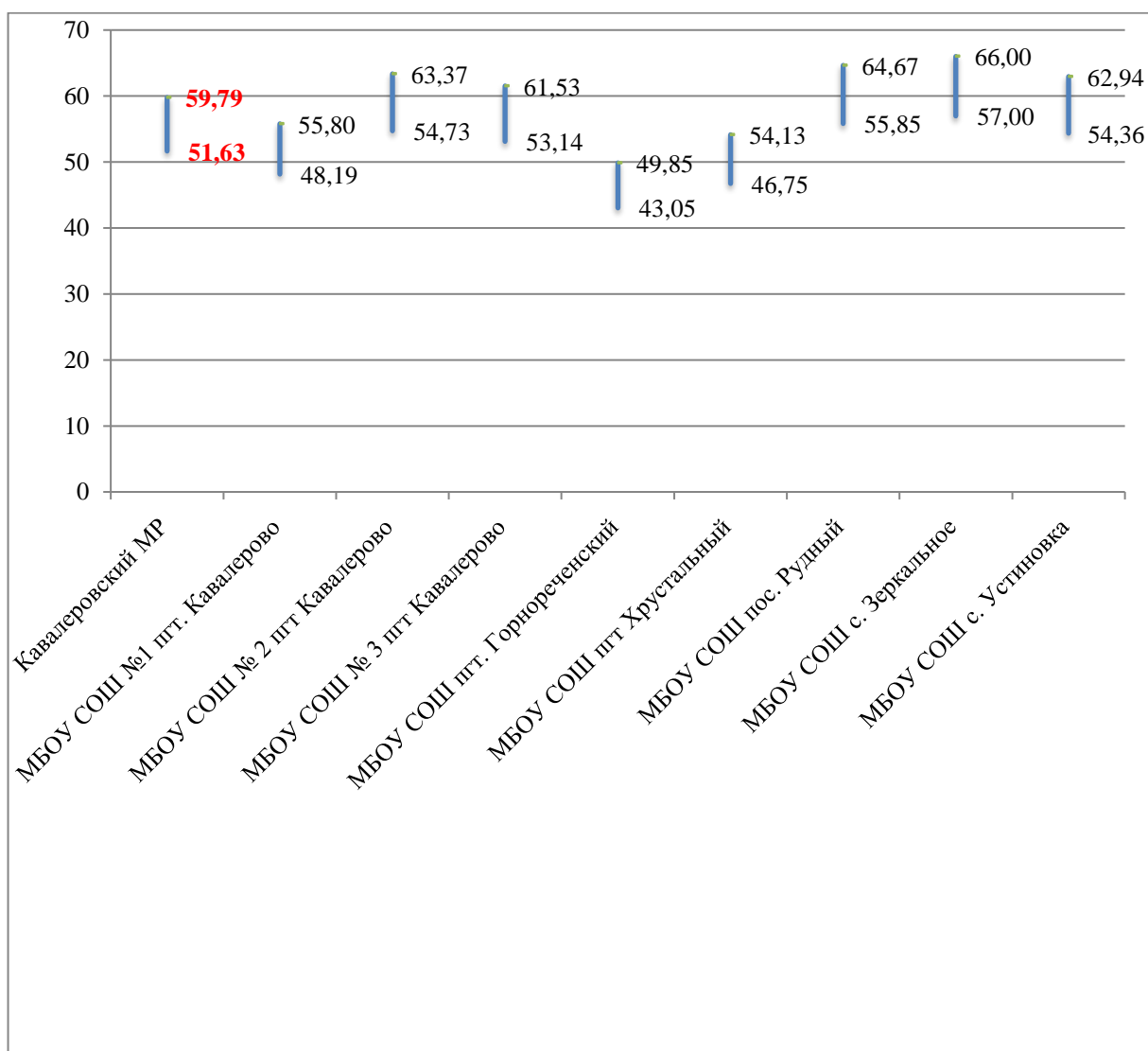


Рис. 14. Значения нижних и верхних границ доверительных интервалов среднего тестового балла по ВПР-2020 по русскому языку в параллели 7 классов по Кавалеровскому МР, %

### 8 классы

Средний тестовый балл по ВПР-2020 по русскому языку в параллели 8 классов в Кавалеровском МР составляет 39,78%. По данному значению доверительный интервал для образовательных организаций с объективными результатами с погрешностью 5% составляет [37,79%; 41,77%], доверительный интервал для образовательных организаций из зоны риска с погрешностью 10% составляет [35,80%; 43,76%] (рис. 15).

(Пояснение: например, для доверительного интервала с погрешностью 5%: 57,32% – нижняя граница среднего по муниципалитету тестового балла; 63,35% – верхняя граница среднего по муниципалитету тестового балла.)

Значения среднего тестового балла по ВПР-2020-русский язык в параллели 8 классов выше верхней границы среднего по муниципалитету тестового балла в следующих образовательных организациях:

1. МБОУ СОШ № 2 пгт Кавалерово – 45,49%.
2. МБОУ СОШ пгт Хрустальный – 46,14%.

Результаты этих образовательных организаций выходят за границы доверительных интервалов с погрешностью 5% и 10% и соответственно, можно сделать вывод о том, что в 8 классах данных образовательных организаций имеются признаки необъективности результатов ВПР-2020 по русскому языку.

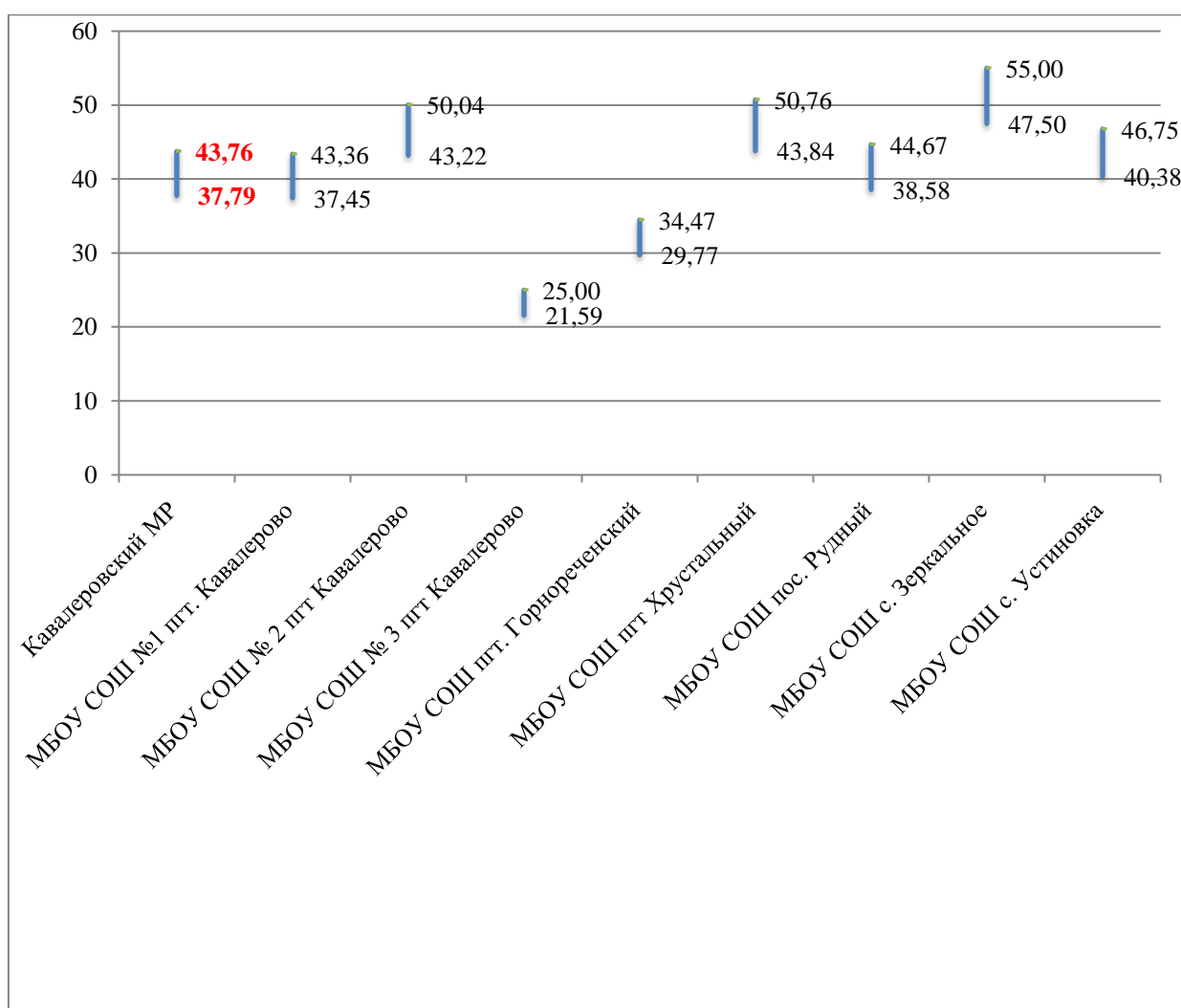


Рис. 15. Значения нижних и верхних границ доверительных интервалов среднего тестового балла по ВПР-2020 по русскому языку в параллели 8 классов по Кавалеровскому МР, %

### 9 классы

Средний тестовый балл по ВПР-2020 по русскому языку в параллели 9 классов в Кавалеровском МР составляет 43,42%. По данному значению

доверительный интервал для образовательных организаций с объективными результатами с погрешностью 5% составляет [41,24%; 44,52%], доверительный интервал для образовательных организаций из зоны риска с погрешностью 10% составляет [39,07%; 47,76%] (рис. 16).

(Пояснение: например, для доверительного интервала с погрешностью 5%: 57,32% – нижняя граница среднего по муниципалитету тестового балла; 63,45% – верхняя граница среднего по муниципалитету тестового балла.)

Значения среднего тестового балла по ВПР-2020-русский язык в параллели 9 классов выше верхней границы среднего по муниципалитету тестового балла в следующих образовательных организациях:

1. МБОУ СОШ пгт Хрустальный – 52,05%.
2. МБОУ СОШ с. Устиновка – 54,95%.

Результаты этих образовательных организаций выходят за границы доверительных интервалов с погрешностью 5% и 10%, соответственно, можно сделать вывод о том, что в 9 классах данных образовательных организаций имеются признаки необъективности результатов ВПР-2020 по русскому языку.

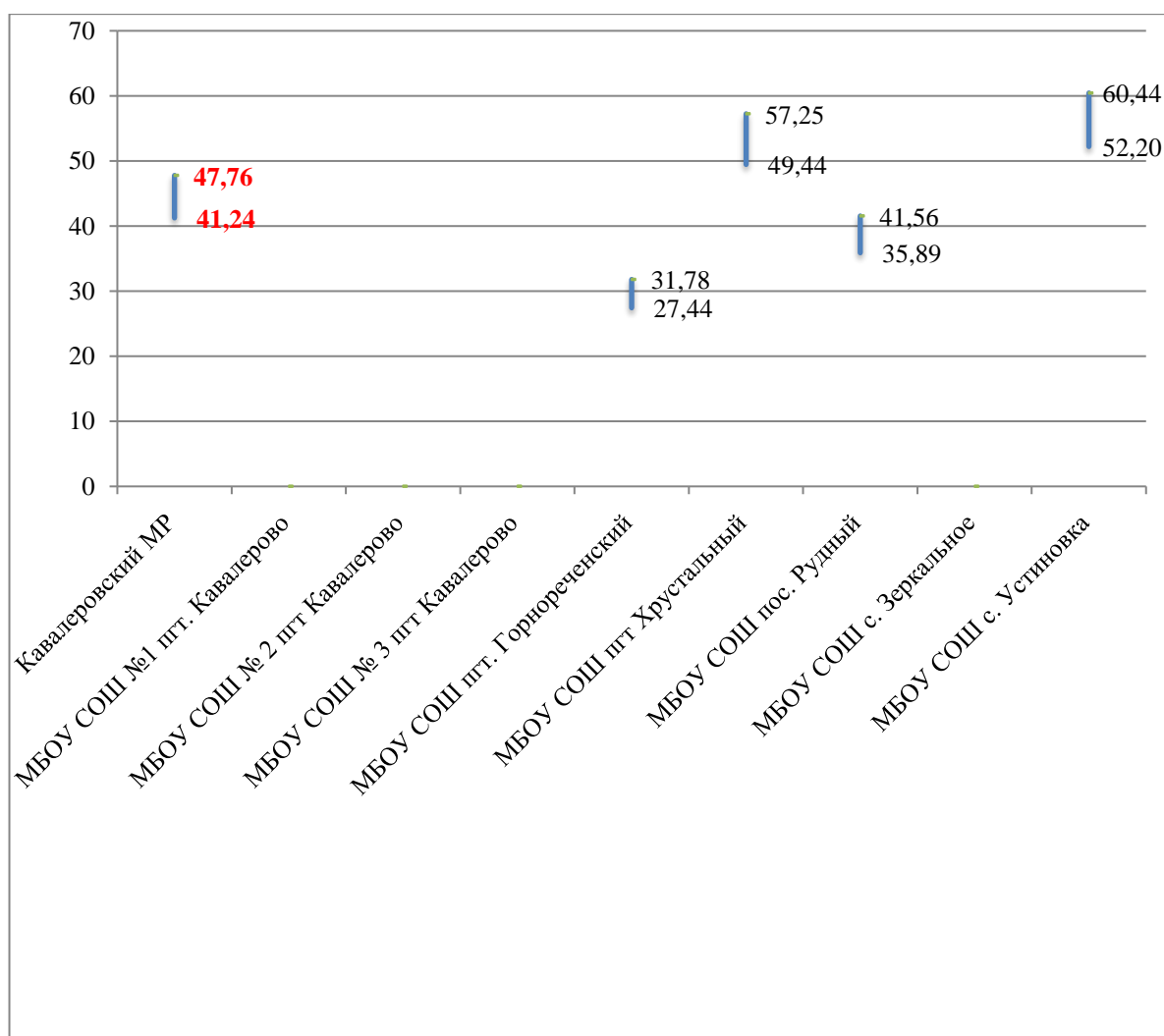


Рис. 16. Значения нижних и верхних границ доверительных интервалов среднего тестового балла по ВПР-2020 по русскому языку в параллели 9 классов по Кавалеровскому МР, %

## 2. Несоответствие результатов оценочной процедуры обучающихся школьным отметкам по конкретному предмету

### 5 классы

По результатам сравнения отметок по ВПР-2020 с отметками по журналу по русскому языку в параллели 5 классов наблюдается несоответствие результатов ВПР-2020 обучающихся школьным отметкам по русскому языку с отклонением 10% от общего количества отметок участников ВПР-2020 (табл. 3):

- с тенденцией к занижению школьной отметки в следующих образовательных организациях:

1. МБОУ СОШ № 1 пгт Кавалерово.
2. МБОУ СОШ № 2 пгт Кавалерово.
3. МБОУ СОШ № 3 пгт Кавалерово.
4. МБОУ СОШ пгт Горнореченский.
5. МБОУ СОШ пгт Хрустальный.
6. МБОУ СОШ п. Рудный

- с тенденцией к завышению школьной отметки в МБОУ СОШ пгт Горнореченский.

Таблица 3. Результаты сравнения отметок по ВПР-2020 с отметками по журналу по русскому языку в параллели 5 классов образовательных организаций муниципалитета

Группы участников	Кол-во участников	%
<b>МБОУ СОШ № 1 пгт Кавалерово</b>		
Понизили (отметка по ВПР-2020<отметки по журналу)	14	34,15
Подтвердили (отметка по ВПР-2020=отметке по журналу)	26	63,41
Повысили (отметка по ВПР-2020>отметки по журналу)	1	2,44
Всего	41	100
<b>МБОУ СОШ № 2 пгт Кавалерово</b>		
Понизили (отметка по ВПР-2020<отметки по журналу)	18	29,51
Подтвердили (отметка по ВПР-2020=отметке по журналу)	43	70,49
Повысили (отметка по ВПР-2020>отметки по журналу)	0	0
Всего	61	100
<b>МБОУ СОШ № 3 пгт Кавалерово</b>		
Понизили (отметка по ВПР-2020<отметки по журналу)	39	68,42
Подтвердили (отметка по ВПР-2020=отметке по журналу)	18	31,58
Повысили (отметка по ВПР-2020>отметки по журналу)	0	0
Всего	57	100
<b>МБОУ СОШ пгт Горнореченский</b>		
Понизили (отметка по ВПР-2020<отметки по журналу)	6	27,27
Подтвердили (отметка по ВПР-2020=отметке по журналу)	11	50
Повысили (отметка по ВПР-2020>отметки по журналу)	5	22,73
Всего	22	100



Группы участников	Кол-во участников	%
<b>МБОУ СОШ пгт Хрустальный</b>		
Понизили (отметка по ВПР-2020<отметки по журналу)	10	33,33
Подтвердили (отметка по ВПР-2020=отметке по журналу)	20	66,67
Повысили (отметка по ВПР-2020>отметки по журналу)	0	0
Всего	30	100
<b>МБОУ СОШ п. Рудный</b>		
Понизили (отметка по ВПР-2020<отметки по журналу)	16	57,14
Подтвердили (отметка по ВПР-2020=отметке по журналу)	12	42,86
Повысили (отметка по ВПР-2020>отметки по журналу)	0	0
Всего	28	100
<b>МБОУ СОШ с. Зеркальное</b>		
Понизили (отметка по ВПР-2020<отметки по журналу)	2	50
Подтвердили (отметка по ВПР-2020=отметке по журналу)	2	50
Повысили (отметка по ВПР-2020>отметки по журналу)	0	0
Всего	4	100
<b>МБОУ СОШ с. Устиновка</b>		
Понизили (отметка по ВПР-2020<отметки по журналу)	1	10
Подтвердили (отметка по ВПР-2020=отметке по журналу)	9	90
Повысили (отметка по ВПР-2020>отметки по журналу)	0	0
Всего	10	100

### 6 классы

По результатам сравнения отметок по ВПР-2020 с отметками по журналу по русскому языку в параллели 6 классов наблюдается несоответствие результатов ВПР-2020 обучающихся школьным отметкам по русскому языку с отклонением 10% от общего количества отметок участников ВПР-2020 (табл. 4):

**- с тенденцией к занижению школьной отметки в следующих образовательных организациях:**

1. МБОУ СОШ № 1 пгт Кавалерово.
2. МБОУ СОШ № 2 пгт Кавалерово.
3. МБОУ СОШ № 3 пгт Кавалерово.
4. МБОУ СОШ пгт Горнореченский.
5. МБОУ СОШ пгт Хрустальный.
6. МБОУ СОШ пос. Рудный

Таблица 4. Результаты сравнения отметок по ВПР-2020 с отметками по журналу по русскому языку в параллели 6 классов образовательных организаций муниципалитета

Группы участников	Кол-во участников	%
<b>МБОУ СОШ № 1 пгт Кавалерово</b>		
Понизили (отметка по ВПР-2020<отметки по журналу)	32	88,89
Подтвердили (отметка по ВПР-2020=отметке по журналу)	4	11,11

Группы участников	Кол-во участников	%
Повысили (отметка по ВПР-2020>отметки по журналу)	0	0
Всего	36	100
<b>МБОУ СОШ № 2 пгт Кавалерово</b>		
Понизили (отметка по ВПР-2020<отметки по журналу)	46	92
Подтвердили (отметка по ВПР-2020=отметке по журналу)	4	8
Повысили (отметка по ВПР-2020>отметки по журналу)	0	0
Всего	50	100
<b>МБОУ СОШ № 3 пгт Кавалерово</b>		
Понизили (отметка по ВПР-2020<отметки по журналу)	45	71,43
Подтвердили (отметка по ВПР-2020=отметке по журналу)	17	26,98
Повысили (отметка по ВПР-2020>отметки по журналу)	1	1,59
Всего	63	100
<b>МБОУ СОШ пгт Горнореченский</b>		
Понизили (отметка по ВПР-2020<отметки по журналу)	19	86,36
Подтвердили (отметка по ВПР-2020=отметке по журналу)	3	13,64
Повысили (отметка по ВПР-2020>отметки по журналу)	0	0
Всего	22	100
<b>МБОУ СОШ пгт Хрустальный</b>		
Понизили (отметка по ВПР-2020<отметки по журналу)	12	42,86
Подтвердили (отметка по ВПР-2020=отметке по журналу)	16	57,14
Повысили (отметка по ВПР-2020>отметки по журналу)	0	0
Всего	28	100
<b>МБОУ СОШ п. Рудный</b>		
Понизили (отметка по ВПР-2020<отметки по журналу)	9	60
Подтвердили (отметка по ВПР-2020=отметке по журналу)	6	40
Повысили (отметка по ВПР-2020>отметки по журналу)	0	0
Всего	15	100
<b>МБОУ СОШ с. Зеркальное</b>		
Понизили (отметка по ВПР-2020<отметки по журналу)	2	50
Подтвердили (отметка по ВПР-2020=отметке по журналу)	1	25
Повысили (отметка по ВПР-2020>отметки по журналу)	1	25
Всего	4	100
<b>МБОУ СОШ с. Устиновка</b>		
Понизили (отметка по ВПР-2020<отметки по журналу)	4	66,67
Подтвердили (отметка по ВПР-2020=отметке по журналу)	2	33,33
Повысили (отметка по ВПР-2020>отметки по журналу)	0	0
Всего	6	100

### 7 классы

По результатам сравнения отметок по ВПР-2020 с отметками по журналу по русскому языку в параллели 7 классов наблюдается несоответствие результатов ВПР-2020 обучающихся школьным отметкам по русскому языку с отклонением 10% от общего количества отметок участников ВПР-2020 (табл. 5):

- с тенденцией к занижению школьной отметки в следующих образовательных организациях:

1. МБОУ СОШ № 1 пгт Кавалерово.
2. МБОУ СОШ № 2 пгт Кавалерово.
3. МБОУ СОШ № 3 пгт Кавалерово.
4. МБОУ СОШ пгт Горнореченский.
5. МБОУ СОШ пгт Хрустальный.
6. МБОУ СОШ п. Рудный

Таблица 5. Результаты сравнения отметок по ВПР-2020 с отметками по журналу по русскому языку в параллели 7 классов образовательных организаций муниципалитета

Группы участников	Кол-во участников	%
<b>МБОУ СОШ № 1 пгт Кавалерово</b>		
Понизили (отметка по ВПР-2020<отметки по журналу)	42	91,3
Подтвердили (отметка по ВПР-2020=отметке по журналу)	4	8,7
Повысили (отметка по ВПР-2020>отметки по журналу)	0	0
Всего	46	100
<b>МБОУ СОШ № 2 пгт Кавалерово</b>		
Понизили (отметка по ВПР-2020<отметки по журналу)	43	64,18
Подтвердили (отметка по ВПР-2020=отметке по журналу)	23	34,33
Повысили (отметка по ВПР-2020>отметки по журналу)	1	1,49
Всего	67	100
<b>МБОУ СОШ № 3 пгт Кавалерово</b>		
Понизили (отметка по ВПР-2020<отметки по журналу)	53	82,81
Подтвердили (отметка по ВПР-2020=отметке по журналу)	11	17,19
Повысили (отметка по ВПР-2020>отметки по журналу)	0	0
Всего	64	100
<b>МБОУ СОШ пгт Горнореченский</b>		
Понизили (отметка по ВПР-2020<отметки по журналу)	20	86,96
Подтвердили (отметка по ВПР-2020=отметке по журналу)	3	13,04
Повысили (отметка по ВПР-2020>отметки по журналу)	0	0
Всего	23	100
<b>МБОУ СОШ пгт Хрустальный</b>		
Понизили (отметка по ВПР-2020<отметки по журналу)	20	95,24
Подтвердили (отметка по ВПР-2020=отметке по журналу)	1	4,76
Повысили (отметка по ВПР-2020>отметки по журналу)	0	0
Всего	21	100
<b>МБОУ СОШ п. Рудный</b>		
Понизили (отметка по ВПР-2020<отметки по журналу)	6	54,55
Подтвердили (отметка по ВПР-2020=отметке по журналу)	5	45,45
Повысили (отметка по ВПР-2020>отметки по журналу)	0	0
Всего	11	100

Группы участников	Кол-во участников	%
<b>МБОУ СОШ с. Зеркальное</b>		
Понизили (отметка по ВПР-2020<отметки по журналу)	2	40
Подтвердили (отметка по ВПР-2020=отметке по журналу)	3	60
Повысили (отметка по ВПР-2020>отметки по журналу)	0	0
Всего	5	100
<b>МБОУ СОШ с. Устиновка</b>		
Понизили (отметка по ВПР-2020<отметки по журналу)	2	50
Подтвердили (отметка по ВПР-2020=отметке по журналу)	2	50
Повысили (отметка по ВПР-2020>отметки по журналу)	0	0
Всего	4	100

### 8 классы

По результатам сравнения отметок по ВПР-2020 с отметками по журналу по русскому языку в параллели 8 классов наблюдается несоответствие результатов ВПР-2020 обучающихся школьным отметкам по русскому языку с отклонением 10% от общего количества отметок участников ВПР-2020 (табл. 6):

**- с тенденцией к занижению школьной отметки в следующих образовательных организациях:**

1. МБОУ СОШ № 1 пгт Кавалерово.
2. МБОУ СОШ № 2 пгт Кавалерово.
3. МБОУ СОШ № 3 пгт Кавалерово.
4. МБОУ СОШ пгт Горнореченский.
5. МБОУ СОШ пгт Хрустальный.
6. МБОУ СОШ п. Рудный

Таблица 6. Результаты сравнения отметок по ВПР-2020 с отметками по журналу по русскому языку в параллели 8 классов образовательных организаций муниципалитета

Группы участников	Кол-во участников	%
<b>МБОУ СОШ № 1 пгт Кавалерово</b>		
Понизили (отметка по ВПР-2020<отметки по журналу)	39	92,86
Подтвердили (отметка по ВПР-2020=отметке по журналу)	3	7,14
Повысили (отметка по ВПР-2020>отметки по журналу)	0	0
Всего	42	100
<b>МБОУ СОШ № 2 пгт Кавалерово</b>		
Понизили (отметка по ВПР-2020<отметки по журналу)	46	90,2
Подтвердили (отметка по ВПР-2020=отметке по журналу)	5	9,8
Повысили (отметка по ВПР-2020>отметки по журналу)	0	0
Всего	51	100
<b>МБОУ СОШ № 3 пгт Кавалерово</b>		
Понизили (отметка по ВПР-2020<отметки по журналу)	44	100
Подтвердили (отметка по ВПР-2020=отметке по журналу)	0	0

Группы участников	Кол-во участников	%
Повысили (отметка по ВПР-2020>отметки по журналу)	0	0
Всего	44	100
<b>МБОУ СОШ пгт Горнореченский</b>		
Понизили (отметка по ВПР-2020<отметки по журналу)	20	100
Подтвердили (отметка по ВПР-2020=отметке по журналу)	0	0
Повысили (отметка по ВПР-2020>отметки по журналу)	0	0
Всего	20	100
<b>МБОУ СОШ пгт Хрустальный</b>		
Понизили (отметка по ВПР-2020<отметки по журналу)	15	88,24
Подтвердили (отметка по ВПР-2020=отметке по журналу)	2	11,76
Повысили (отметка по ВПР-2020>отметки по журналу)	0	0
Всего	17	100
<b>МБОУ СОШ п. Рудный</b>		
Понизили (отметка по ВПР-2020<отметки по журналу)	9	81,82
Подтвердили (отметка по ВПР-2020=отметке по журналу)	2	18,18
Повысили (отметка по ВПР-2020>отметки по журналу)	0	0
Всего	11	100
<b>МБОУ СОШ с. Зеркальное</b>		
Понизили (отметка по ВПР-2020<отметки по журналу)	1	50
Подтвердили (отметка по ВПР-2020=отметке по журналу)	1	50
Повысили (отметка по ВПР-2020>отметки по журналу)	0	0
Всего	2	100
<b>МБОУ СОШ с. Устиновка</b>		
Понизили (отметка по ВПР-2020<отметки по журналу)	6	75
Подтвердили (отметка по ВПР-2020=отметке по журналу)	2	25
Повысили (отметка по ВПР-2020>отметки по журналу)	0	0
Всего	8	100

### 9 классы

По результатам сравнения отметок по ВПР-2020 с отметками по журналу по русскому языку в параллели 7 классов нет образовательных организаций с количеством обучающихся более 10.

Таблица 7. Результаты сравнения отметок по ВПР-2020 с отметками по журналу по русскому языку в параллели 9 классов образовательных организаций муниципалитета

Группы участников	Кол-во участников	%
<b>МБОУ СОШ пгт Горнореченский</b>		
Понизили (отметка по ВПР-2020<отметки по журналу)	0	0
Подтвердили (отметка по ВПР-2020=отметке по журналу)	6	66,67
Повысили (отметка по ВПР-2020>отметки по журналу)	3	33,33
Всего	9	100

Группы участников	Кол-во участников	%
<b>МБОУ СОШ пгт Хрустальный</b>		
Понизили (отметка по ВПР-2020<отметки по журналу)	1	25
Подтвердили (отметка по ВПР-2020=отметке по журналу)	3	75
Повысили (отметка по ВПР-2020>отметки по журналу)	0	0
Всего	4	100
<b>МБОУ СОШ п. Рудный</b>		
Понизили (отметка по ВПР-2020<отметки по журналу)	0	0
Подтвердили (отметка по ВПР-2020=отметке по журналу)	3	75
Повысили (отметка по ВПР-2020>отметки по журналу)	1	25
Всего	4	100
<b>МБОУ СОШ с. Устиновка</b>		
Понизили (отметка по ВПР-2020<отметки по журналу)	1	33,33
Подтвердили (отметка по ВПР-2020=отметке по журналу)	2	66,67
Повысили (отметка по ВПР-2020>отметки по журналу)	0	0
Всего	3	100

Анализ объективности проведения и результатов оценочных процедур по итогам ВПР-2020 по русскому языку в 5-9 классах образовательных учреждений муниципалитета проводился по двум показателям:

первый показатель – завышенные результаты оценочной процедуры по конкретному предмету;

второй показатель – несоответствие результатов оценочной процедуры обучающихся образовательных организаций школьным отметкам по конкретному предмету.

Выявление признаков необъективности результатов ВПР-2020 в анализируемой параллели классов образовательной организации по двум параметрам сравнительного анализа дает основание отнести образовательное учреждение к образовательным учреждениям с необъективными результатами оценки качества ВПР-2020 по русскому языку.

Таким образом, в число школ с необъективными результатами оценки качества ВПР-2020 по русскому языку входят следующие образовательные организации:

1. МБОУ СОШ № 3 – 5, 6, 8 классы.
2. МБОУ СОШ пгт Хрустальный – 5, 6 классы.
3. МБОУ СОШ № 1 – 5, 8 классы.
4. МБОУ СОШ № 2 – 6 классы.
5. МБОУ СОШ пгт Горнореченский – 8 классы.