

**Показатели необъективности проведения
и результатов оценочных процедур по итогам ВПР-2020**

АТЕ: Арсеньевский городской округ (далее – ГО).

Предмет: математика.

В ряде классов образовательных организаций Арсеньевского ГО количество участников ВПР-2020 по математике менее десяти человек (табл. 1).

Таблица 1. Количество обучаемых в классах образовательных организаций Арсеньевского ГО

Группы участников	Количество обучаемых класса, чел.				
	5 кл.	6 кл.	7 кл.	8 кл.	9 кл.
МБОУ «Средняя общеобразовательная школа № 1»	70	47	71	49	57
МБОУ «Средняя общеобразовательная школа № 3»	72	78	42	38	-
МБОУ «Средняя общеобразовательная школа № 4»	41	69	23	53	50
МБОУ «Средняя общеобразовательная школа № 5»	54	69	60	42	-
МБОУ «Средняя общеобразовательная школа № 6»	10	13	18	11	26
МБОУ «Гимназия № 7»	102	67	77	95	104
МБОУ «Средняя общеобразовательная школа № 8»	65	59	61	51	64
МБОУ «Лицей № 9»	47	36	46	34	25
МБОУ «Средняя общеобразовательная школа № 10»	81	86	71	65	67

Для того чтобы можно было делать относительно корректные выводы об объективности/необъективности результатов ВПР-2020 по математике в подобных классах, необходимо определенное количество обучаемых, принятое нами, – не менее десяти человек в классе. Поэтому нельзя сделать выводы о корректной объективности/необъективности результатов ВПР-2020 по математике в силу недостаточного количества обучаемых 5 классов МБОУ «Средняя общеобразовательная школа № 6» Арсеньевского ГО.

Примечание 1. В целях ознакомления для классов с недостаточным количеством обучаемых результирующие данные присутствуют в гистограммах и таблицах.

Примечание 2. В случае отсутствия требуемых исходных или итоговых данных по какому-либо классу образовательной организации информация в соответствующей гистограмме отображается в виде нулевого значения.

1. Завышенные результаты оценочной процедуры по конкретному предмету (отдельно по математике, русскому языку)

1.1. Отметку «4» и «5» по математике получили 80 и более процентов обучающихся в параллели классов

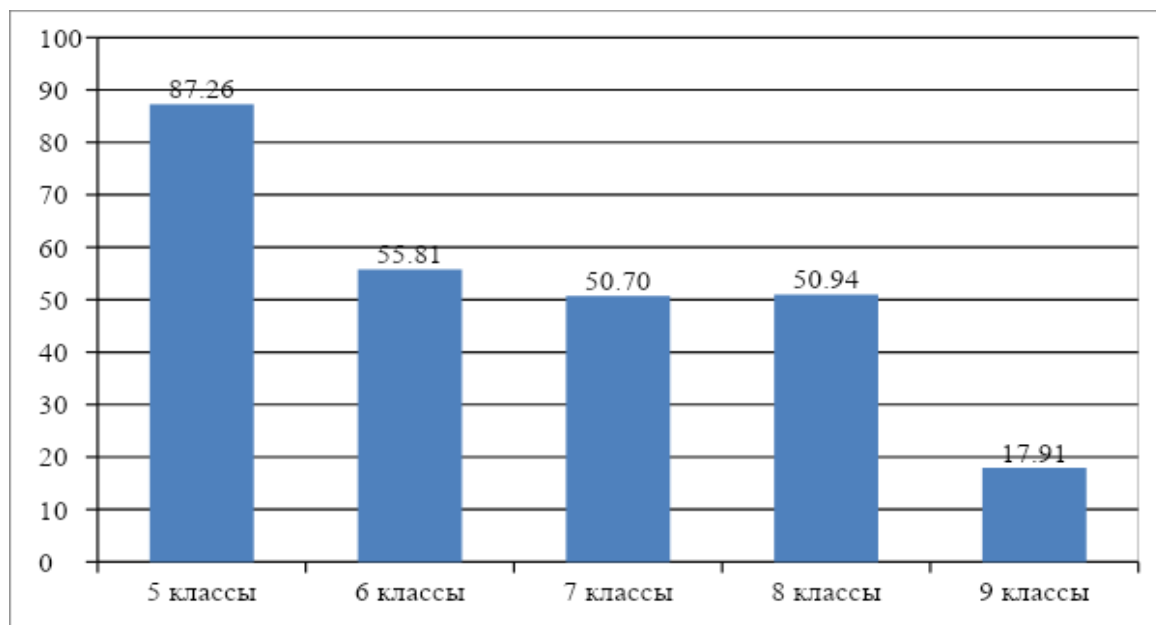


Рис. 1. Максимальное количество обучающихся Арсеньевского ГО в параллели классов, получивших отметку «4» и «5» по математике, %

5 классы

Отметку «4» и «5» по математике получили 80 и более процентов обучающихся в параллели 5 классов следующих образовательных организаций:

1. МБОУ «Средняя общеобразовательная школа № 4» – 85,37%.
2. МБОУ «Гимназия № 7» – 87,26%.

В отношении МБОУ «Средняя общеобразовательная школа № 4» можно сделать вывод о том, что в 5 классах данной образовательной организации имеются признаки необъективности результатов ВПР-2020 по математике.

Принимая во внимание тот факт, что в гимназиях и лицеях обучаются, как правило, мотивированные на высокие результаты ученики, при значениях количества обучающихся, получивших отметку «4» и «5» по ВПР-2020 по математике, превышающего 80 и более процентов, полученные результаты ВПР-2020 по математике в параллели 5 классов МБОУ «Гимназия № 7» можно принять за объективные.

6 классы

Среди участников ВПР-2020 нет таких образовательных организаций, в параллели 6 классов которых 80 и более процентов обучающихся получили отметку «4» и «5» по математике.

В параллели 6 классов муниципалитета, численность обучающихся в которых более десяти человек, наибольшее количество обучающихся, получивших отметку «4» и «5» по математике, составляет 55,81% (рис. 1) и отмечается в МБОУ «Средняя общеобразовательная школа № 10».

7 классы

Среди участников ВПР-2020 нет таких образовательных организаций, в параллели 7 классов которых 80 и более процентов обучающихся получили отметку «4» и «5» по математике.

В параллели 7 классов муниципалитета, численность обучающихся в которых более десяти человек, наибольшее количество обучающихся, получивших отметку «4» и «5» по математике, составляет 50,7% (рис. 1) и отмечается в МБОУ «Средняя общеобразовательная школа № 10».

8 классы

Среди участников ВПР-2020 нет таких образовательных организаций, в параллели 8 классов которых 80 и более процентов обучающихся получили отметку «4» и «5» по математике.

В параллели 8 классов муниципалитета, численность обучающихся в которых более десяти человек, наибольшее количество обучающихся, получивших отметку «4» и «5» по математике, составляет 50,94% (рис. 1) и отмечается в МБОУ «Средняя общеобразовательная школа № 4».

9 классы

Среди участников ВПР-2020 нет таких образовательных организаций, в параллели 9 классов которых 80 и более процентов обучающихся получили отметку «4» и «5» по математике.

В параллели 9 классов муниципалитета, численность обучающихся в которых более десяти человек, наибольшее количество обучающихся, получивших отметку «4» и «5» по математике, составляет 17,91% (рис. 1) и отмечается в МБОУ «Средняя общеобразовательная школа № 10».

1.2. Процент количества обучающихся, получивших отметку «4» и «5» по математике, в ОО выше средних данных по муниципалитету

5 классы

По Арсеньевскому ГО усредненный процент количества обучающихся в параллели 5 классов, получивших отметку «4» и «5» по математике, составляет 66,05% (рис. 2). По данному значению доверительный интервал для образовательных организаций с объективными результатами с погрешностью 5% составляет [62,75%; 69,35%], доверительный интервал для образовательных организаций из зоны риска с погрешностью 10% составляет [59,45%; 72,66%].

Процент количества обучающихся в параллели 5 классов, получивших отметку «4» и «5» по математике, выше средних данных по муниципалитету в следующих образовательных организациях:

1. МБОУ «Средняя общеобразовательная школа № 4» – 85,37%.
2. МБОУ «Средняя общеобразовательная школа № 5» – 66,66%.
3. МБОУ «Гимназия № 7» – 87,26%.

Результаты МБОУ «Средняя общеобразовательная школа № 4» выходят за границы доверительных интервалов с погрешностью 5% и 10%, соответственно, можно сделать вывод о том, что в 5 классах данной образовательной организации имеются признаки необъективности результатов ВПР-2020 по математике.

Результаты МБОУ «Средняя общеобразовательная школа № 5» входят в доверительный интервал с погрешностью 5%, соответственно, можно сделать вывод, что результаты ВПР-2020 по математике в 5 классах данной организации объективны.

Результаты МБОУ «Гимназия № 7» выходят за границы доверительных интервалов с погрешностью 5% и 10%. Однако, принимая во внимание тот факт, что в гимназиях и лицеях обучаются, как правило, мотивированные на высокие результаты ученики, при значениях процента количества обучающихся, получивших отметку «4» и «5» по математике, превышающего среднее значение по муниципалитету, полученные результаты ВПР-2020 по математике в параллели 5 классов МБОУ «Гимназия № 7» можно принять за объективные.

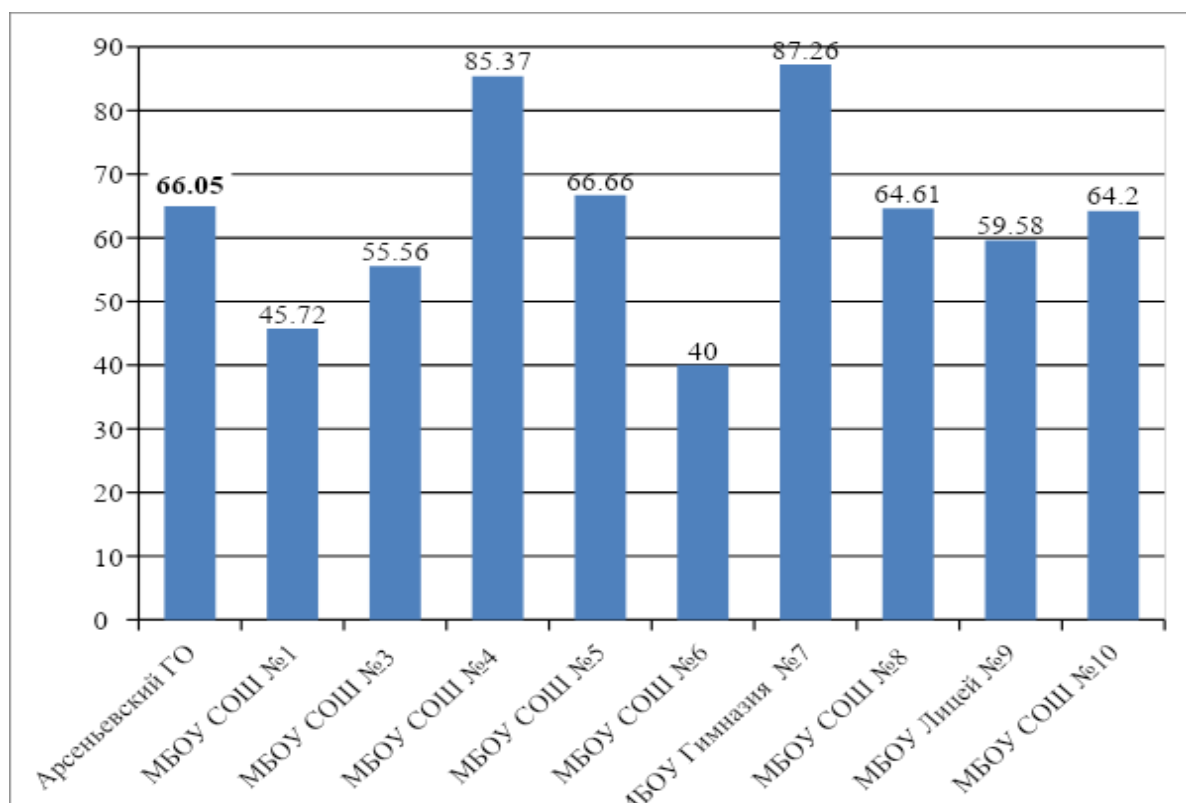


Рис. 2. Количество обучающихся в параллели 5 классов, получивших отметку «4» и «5» по математике в Арсеньевском ГО и в образовательных организациях муниципалитета, %

6 классы

По Арсеньевскому ГО усредненный процент количества обучающихся в параллели 6 классов, получивших отметку «4» и «5» по математике, составляет 37,6% (рис. 3). По данному значению доверительный интервал для образовательных организаций с объективными результатами с погрешностью 5% составляет [35,72%; 39,48%], доверительный интервал для образовательных организаций из зоны риска с погрешностью 10% составляет [33,84%; 41,36%].

Процент количества обучающихся в параллели 6 классов, получивших отметку «4» и «5» по математике, выше средних данных по муниципалитету в следующих образовательных организациях:

1. МБОУ «Средняя общеобразовательная школа № 3» – 44,87%.
2. МБОУ «Гимназия № 7» – 47,76%.
3. МБОУ «Лицей № 9» – 47,22%.
4. МБОУ «Средняя общеобразовательная школа № 10» – 55,81%.

Результаты МБОУ «Средняя общеобразовательная школа № 3» и МБОУ «Средняя общеобразовательная школа № 10» выходят за границы доверительных интервалов с погрешностью 5% и 10%, соответственно, можно сделать вывод о том, что в 6 классах данных образовательных организаций имеются признаки необъективности результатов ВПР-2020 по математике.

Результаты МБОУ «Гимназия № 7» и МБОУ «Лицей № 9» выходят за границы доверительных интервалов с погрешностью 5% и 10%. Однако, принимая во внимание тот факт, что в гимназиях и лицеях обучаются, как правило, мотивированные на высокие результаты ученики, при значениях процента количества обучающихся, получивших отметку «4» и «5» по математике, превышающего среднее значение по муниципалитету, полученные результаты ВПР-2020 по математике в параллели 6 классов МБОУ «Гимназия № 7» и МБОУ «Лицей № 9» можно принять за объективные.

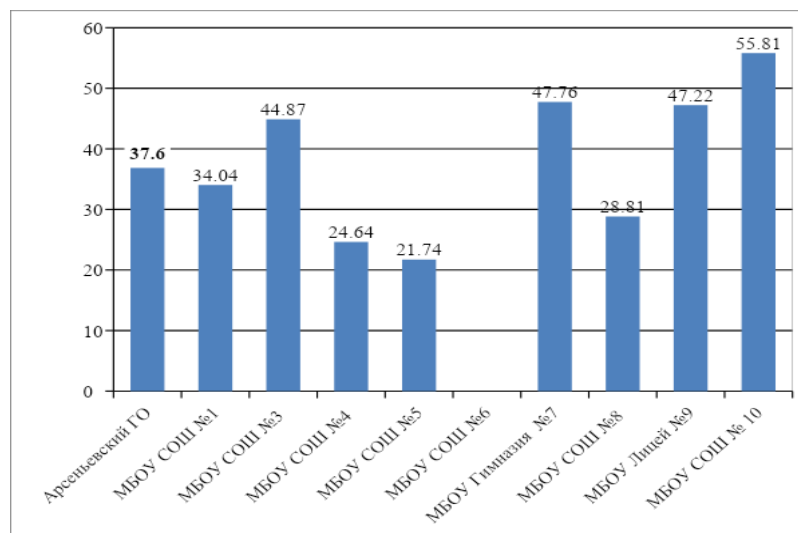


Рис. 3. Количество обучающихся в параллели 6 классов, получивших отметку «4» и «5» по математике в Арсеньевском ГО и в образовательных организациях муниципалитета, %

7 классы

По Арсеньевскому ГО усредненный процент количества обучающихся в параллели 7 классов, получивших отметку «4» и «5» по математике, составляет 29,22% (рис. 4). По данному значению доверительный интервал для образовательных организаций с объективными результатами с погрешностью 5% составляет [27,76%; 30,68%], доверительный интервал для образовательных организаций из зоны риска с погрешностью 10% составляет [26,30%; 32,14%].

Процент количества обучающихся в параллели 7 классов, получивших отметку «4» и «5» по математике, выше средних данных по муниципалитету в следующих образовательных организациях:

1. МБОУ «Средняя общеобразовательная школа № 1» – 36,62%.
2. МБОУ «Гимназия № 7» – 33,76%.
3. МБОУ «Средняя общеобразовательная школа № 10» – 55,81%.

Результаты МБОУ «Средняя общеобразовательная школа № 1» и МБОУ «Средняя общеобразовательная школа № 10» выходят за границы доверительных интервалов с погрешностью 5% и 10%, соответственно, можно сделать вывод о том, что в 7 классах данных образовательных организаций имеются признаки необъективности результатов ВПР-2020 по математике.

Результаты МБОУ «Гимназия № 7» выходят за границы доверительных интервалов с погрешностью 5% и 10%. Однако, принимая во внимание тот факт, что в гимназиях и лицеях обучаются, как правило, мотивированные на высокие результаты ученики, при значениях процента количества обучающихся, получивших отметку «4» и «5» по математике, превышающего среднее значение по муниципалитету, полученные результаты ВПР-2020 по математике в параллели 7 классов МБОУ «Гимназия № 7» можно принять за объективные.

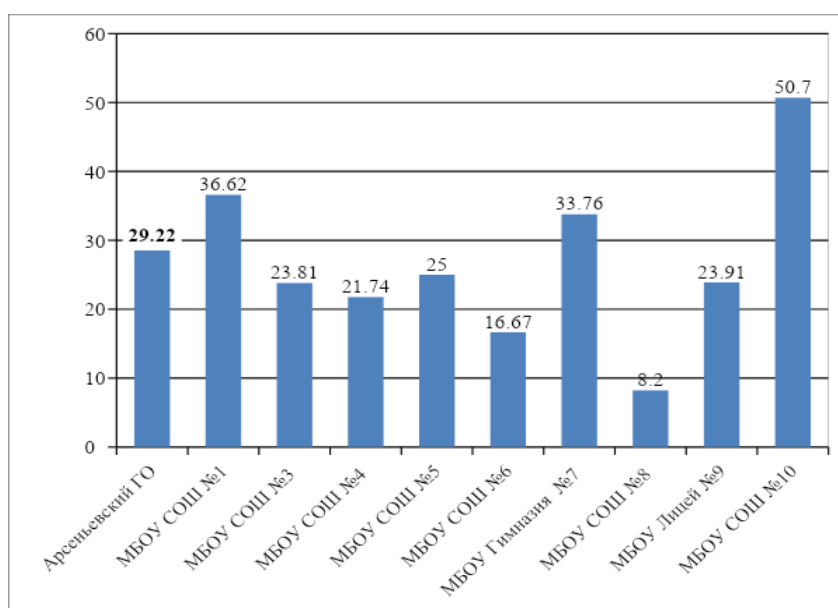


Рис. 4. Количество обучающихся в параллели 7 классов, получивших отметку «4» и «5» по математике в Арсеньевском ГО и в образовательных организациях муниципалитета, %

8 классы

По Арсеньевскому ГО усредненный процент количества обучающихся в параллели 8 классов, получивших отметку «4» и «5» по ВПР-математика, составляет 30,37% (рис. 5). По данному значению доверительный интервал для образовательных организаций с объективными результатами с погрешностью 5% составляет [28,85%; 31,89%]; доверительный интервал для образовательных организаций из зоны риска с погрешностью 10% составляет [27,33%; 33,41%].

Процент количества обучающихся в параллели 8 классов, получивших отметку «4» и «5» по математике, выше средних данных по муниципалитету в следующих образовательных организациях:

1. МБОУ «Средняя общеобразовательная школа № 3» – 36,84%.
2. МБОУ «Средняя общеобразовательная школа № 4» – 50,94%.
3. МБОУ «Средняя общеобразовательная школа № 5» – 30,95%.
4. МБОУ «Средняя общеобразовательная школа № 10» – 35,38%.

Результаты МБОУ «Средняя общеобразовательная школа № 3», МБОУ «Средняя общеобразовательная школа № 4», МБОУ «Средняя общеобразовательная школа № 10» выходят за границы доверительных интервалов с погрешностью 5% и 10%, соответственно, можно сделать вывод о том, что в 8 классах данных образовательных организаций имеются признаки необъективности результатов ВПР-2020 по математике.

Результаты МБОУ «Средняя общеобразовательная школа № 5» входят в доверительный интервал с погрешностью 5%, соответственно, можно сделать вывод, что результаты ВПР-2020 по математике в 8 классах данной организации объективны.

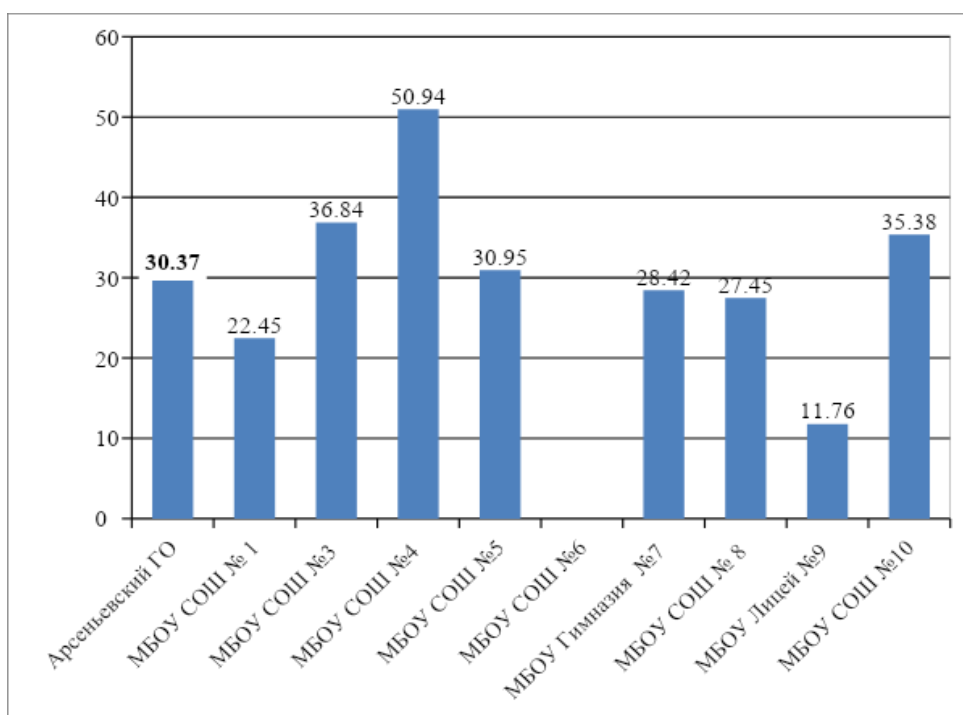


Рис. 5. Количество обучающихся в параллели 8 классов, получивших отметку «4» и «5» по математике в Арсеньевском ГО и в образовательных организациях муниципалитета, %

9 классы

По Арсеньевскому ГО усредненный процент количества обучающихся в параллели 9 классов, получивших отметку «4» и «5» по математике, составляет 11,45% (рис. 6). По данному значению доверительный интервал для образовательных организаций с объективными результатами с погрешностью 5% составляет [10,88%; 12,02%]; доверительный интервал для образовательных организаций из зоны риска с погрешностью 10% составляет [10,31%; 12,60%].

Процент количества обучающихся в параллели 9 классов, получивших отметку «4» и «5» по математике, выше средних данных по муниципалитету в следующих образовательных организациях:

1. МБОУ «Гимназия № 7» – 16,35%.
2. МБОУ «Лицей № 9» – 12%.
3. МБОУ «Средняя общеобразовательная школа № 10» – 17,91%.

Результаты МБОУ «Гимназия № 7» выходят за границы доверительных интервалов с погрешностью 5% и 10%, а результаты МБОУ «Лицей № 9» выходят за границы доверительных интервалов с погрешностью 5%. Однако, принимая во внимание тот факт, что в гимназиях и лицеях обучаются, как правило, мотивированные на высокие результаты ученики, при значениях процента количества обучающихся, получивших отметку «4» и «5» по математике, превышающего среднее значение по муниципалитету, полученные результаты ВПР-2020 по математике в параллели 9 классов МБОУ «Гимназия № 7» и МБОУ «Лицей № 9» можно принять за объективные.

Результаты МБОУ «Средняя общеобразовательная школа № 10» выходят за границы доверительных интервалов с погрешностью 5% и 10%, соответственно, можно сделать вывод о том, что в 9 классах данной образовательной организации имеются признаки необъективности результатов ВПР-2020 по математике.

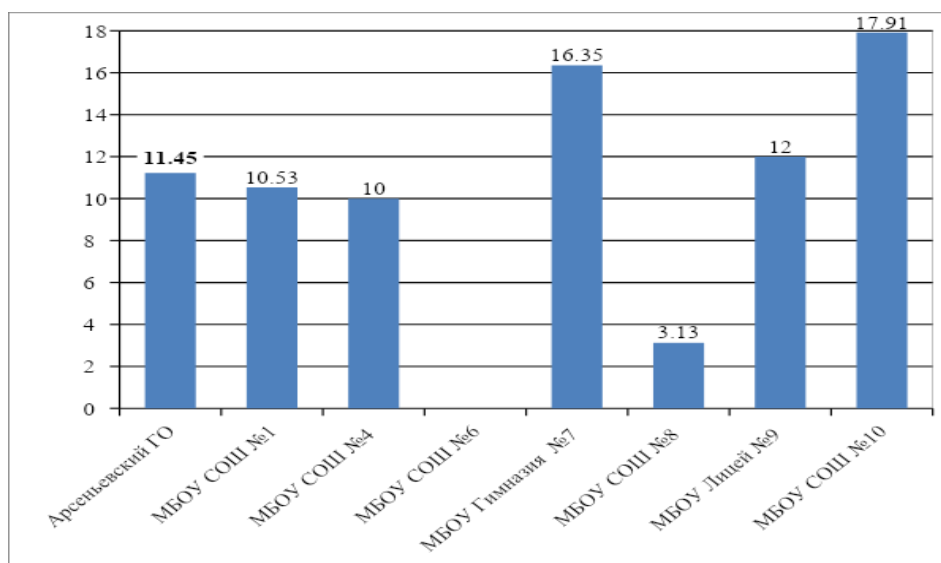


Рис. 6. Количество обучающихся в параллели 9 классов, получивших отметку «4» и «5» по математике в Арсеньевском ГО и в образовательных организациях муниципалитета, %

1.3. Средний тестовый балл по математике в образовательной организации выше верхней границы среднего по муниципалитету тестового балла

Средний тестовый балл ВПР-2020 по математике в параллелях 5-9 классов образовательных организаций Арсеньевского ГО представлен в таблице 2.

Таблица 2. Средний тестовый балл ВПР-2020 по математике в муниципалитете и его образовательных организациях

Группы участников	Средний тестовый балл, %				
	5 кл.	6 кл.	7 кл.	8 кл.	9 кл.
Арсеньевский ГО	55,47	43,32	36,51	44,71	40,64
МБОУ «Средняя общеобразовательная школа № 1»	47,14	38,40	38,59	45,51	44,82
МБОУ «Средняя общеобразовательная школа № 3»	48,33	48,40	35,95	43,95	-
МБОУ «Средняя общеобразовательная школа № 4»	64,88	42,03	33,48	55,00	44,70
МБОУ «Средняя общеобразовательная школа № 5»	57,69	38,41	36,75	47,62	-
МБОУ «Средняя общеобразовательная школа № 6»	45,50	23,46	32,22	36,82	34,62
МБОУ «Гимназия № 7»	67,89	51,19	39,55	46,32	43,41
МБОУ «Средняя общеобразовательная школа № 8»	58,77	43,64	27,38	40,10	31,95
МБОУ «Лицей № 9»	52,77	52,22	39,89	37,50	36,00
МБОУ «Средняя общеобразовательная школа № 10»	56,30	52,15	44,79	49,54	48,96

5 классы

Средний тестовый балл ВПР-2020 по математике в параллели 5 классов в Арсеньевском ГО составляет 55,47%. По данному значению доверительный интервал для образовательных организаций с объективными результатами с погрешностью 5% составляет [52,70%; 58,24%], доверительный интервал для образовательных организаций из зоны риска с погрешностью 10% составляет [49,92%; 61,02%] (рис. 7).

(Пояснение: например, для доверительного интервала с погрешностью 5%: 52,70% – нижняя граница среднего по муниципалитету тестового балла; 58,24% – верхняя граница среднего по муниципалитету тестового балла.)

Значения среднего тестового балла ВПР-2020 по математике в параллели 5 классов выше верхней границы среднего по муниципалитету тестового балла в следующих образовательных организациях:

1. МБОУ «Средняя общеобразовательная школа № 4» – 64,88%.
2. МБОУ «Гимназия № 7» – 67,89%.
3. МБОУ «Средняя общеобразовательная школа № 8» – 58,77%.

Результаты МБОУ «Средняя общеобразовательная школа № 8» входят в доверительный интервал с погрешностью 10%, соответственно, можно

сделать вывод, что данная образовательная организация входит в число школ зоны риска по объективности результатов ВПР-2020 по математике в параллели 5 классов (рис. 7).

Результаты МБОУ «Средняя общеобразовательная школа № 4» выходят за границы доверительных интервалов с погрешностью 5% и 10%, соответственно, можно сделать вывод о том, что в параллели 5 классов данной образовательной организации имеются признаки необъективности результатов ВПР-2020 по математике (рис. 7).

Результаты МБОУ «Гимназия № 7» выходят за границы доверительных интервалов с погрешностью 5% и 10% (рис. 7). Однако, принимая во внимание тот факт, что в гимназиях и лицеях обучаются, как правило, мотивированные на высокие результаты ученики, при полученных показателях, выходящих за границы доверительных интервалов с погрешностью 5% и 10%, результаты ВПР-2020 по математике в параллели 5 классов данной образовательной организации можно принять за объективные.

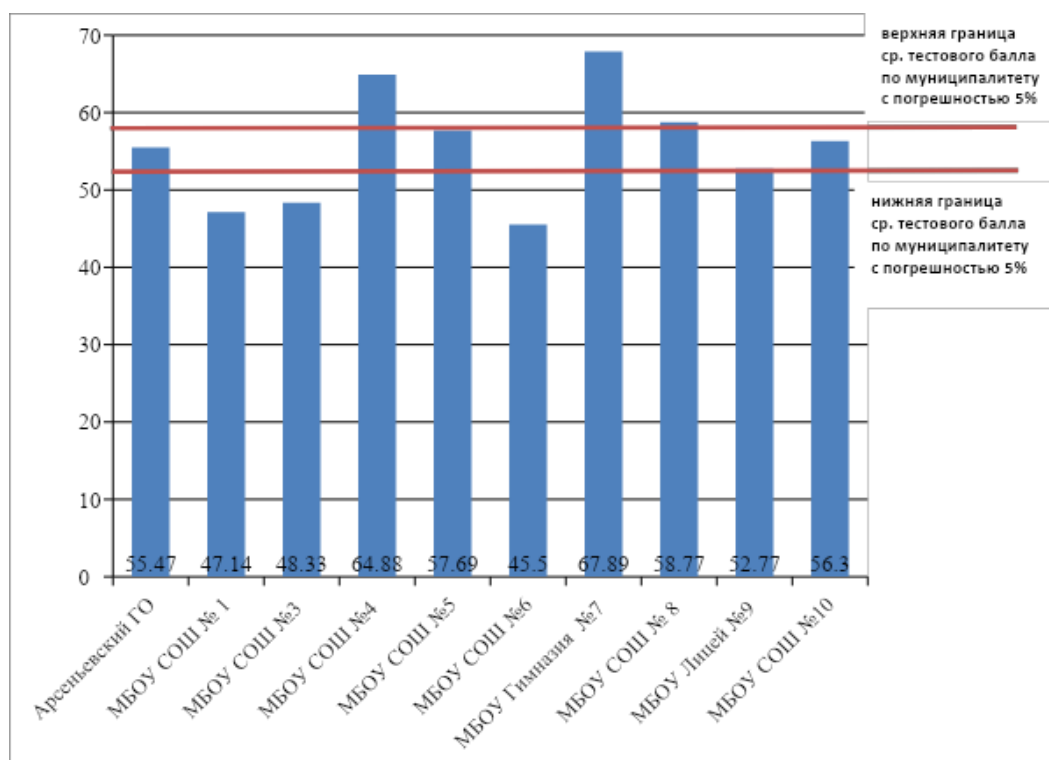


Рис. 7. Средний тестовый балл по математике в параллели 5 классов образовательных организаций Арсеньевского ГО, %

6 классы

Средний тестовый балл по математике в параллели 6 классов в Арсеньевском ГО составляет 43,32%. По данному значению доверительный интервал для образовательных организаций с объективными результатами с погрешностью 5% составляет [41,15%; 45,49%], доверительный интервал для образовательных организаций из зоны риска с погрешностью 10% составляет [38,99%; 47,65%] (рис. 8).

(Пояснение: например, для доверительного интервала с погрешностью 5%: 41,15% – нижняя граница среднего по муниципалитету тестового балла; 45,49% – верхняя граница среднего по муниципалитету тестового балла.)

Значения среднего тестового балла ВПР-2020 по математике в параллели 6 классов выше верхней границы среднего по муниципалитету тестового балла в следующих образовательных организациях:

1. МБОУ «Средняя общеобразовательная школа № 3» – 48,4%.
2. МБОУ «Гимназия № 7» – 51,19%.
3. МБОУ «Лицей № 9» – 52,22%.
4. МБОУ «Средняя общеобразовательная школа № 10» – 52,15%.

Результаты МБОУ «Средняя общеобразовательная школа № 3» и МБОУ «Средняя общеобразовательная школа № 10» выходят за границы доверительных интервалов с погрешностью 5% и 10%, соответственно, можно сделать вывод о том, что в параллели 6 классов данных образовательных организаций имеются признаки необъективности результатов ВПР-2020 по математике (рис. 8).

Результаты МБОУ «Гимназия № 7» и МБОУ «Лицей № 9» выходят за границы доверительных интервалов с погрешностью 5% и 10% (рис. 8). Однако, принимая во внимание тот факт, что в гимназиях и лицеях обучаются, как правило, мотивированные на высокие результаты ученики, при полученных показателях, выходящих за границы доверительных интервалов с погрешностью 5% и 10%, результаты ВПР-2020 по математике в параллели 6 классов данных образовательных организаций можно принять за объективные.

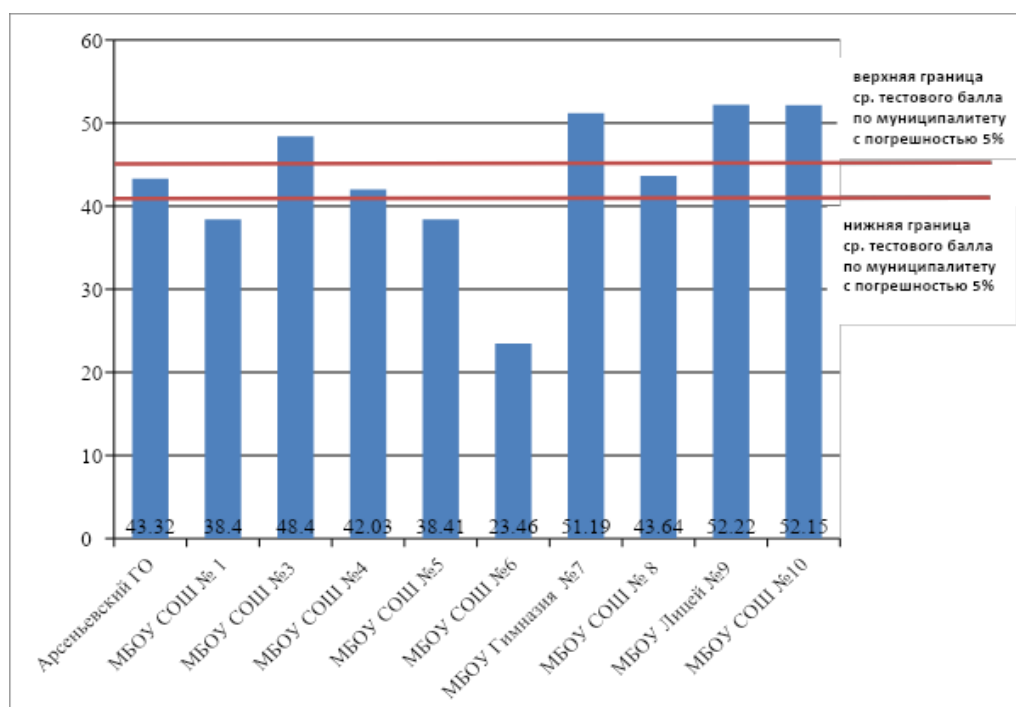


Рис. 8. Средний тестовый балл по математике в параллели 6 классов образовательных организаций Арсеньевского ГО, %

7 классы

Средний тестовый балл по ВПР-2020 по математике в параллели 7 классов в Арсеньевском ГО составляет 36,51%. По данному значению доверительный интервал для образовательных организаций с объективными результатами с погрешностью 5% составляет [34,68%; 38,34%], доверительный интервал для образовательных организаций из зоны риска с погрешностью 10% составляет [32,86%; 40,16%] (рис. 9).

(Пояснение: например, для доверительного интервала с погрешностью 5%: 34,68% – нижняя граница среднего по муниципалитету тестового балла; 38,34% – верхняя граница среднего по муниципалитету тестового балла.)

Значения среднего тестового балла по математике в параллели 7 классов выше верхней границы среднего по муниципалитету тестового балла в следующих образовательных организациях:

1. МБОУ «Средняя общеобразовательная школа № 1» – 38,59%.
2. МБОУ «Гимназия № 7» – 39,55%.
3. МБОУ «Лицей № 9» – 39,89%.
4. МБОУ «Средняя общеобразовательная школа № 10» – 44,79%.

Результаты МБОУ «Средняя общеобразовательная школа № 1» входят в доверительный интервал с погрешностью 10%, соответственно, можно сделать вывод, что данная образовательная организация входит в число школ зоны риска по объективности результатов ВПР-2020 по математике в параллели 7 классов (рис. 9).

Результаты МБОУ «Средняя общеобразовательная школа № 10» выходят за границы доверительных интервалов с погрешностью 5% и 10%, соответственно, можно сделать вывод о том, что в параллели 7 классов данной образовательной организации имеются признаки необъективности результатов ВПР-2020 по математике (рис. 9).

Результаты МБОУ «Гимназия № 7» и МБОУ «Лицей № 9» выходят за границы доверительного интервала с погрешностью 5% (рис. 9). Однако, принимая во внимание тот факт, что в гимназиях и лицеях, обучаются, как правило, мотивированные на высокие результаты ученики, при полученных показателях, выходящих за границы доверительных интервалов с погрешностью 5% и 10%, результаты ВПР-2020 по математике в параллели 7 классов данных образовательных организаций можно принять за объективные.

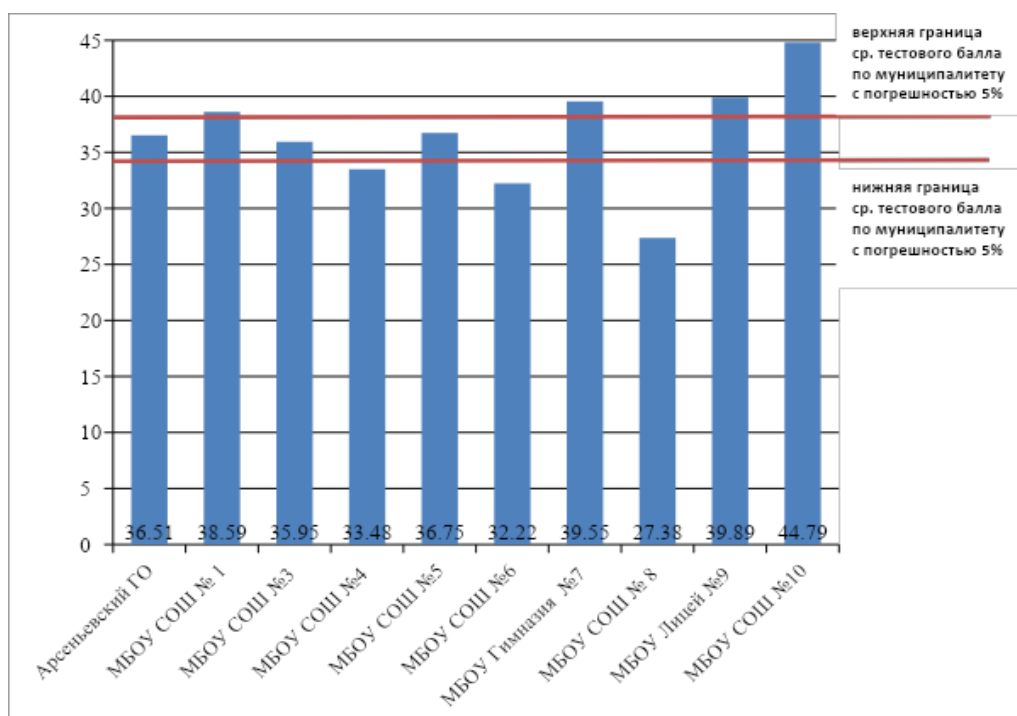


Рис. 9. Средний тестовый балл по ВПР-2020 по математике в параллели 7 классов образовательных организаций Арсеньевского ГО, %

8 классы

Средний тестовый балл по ВПР-2020 по математике в параллели 8 классов в Арсеньевском ГО составляет 44,71%. По данному значению доверительный интервал для образовательных организаций с объективными результатами с погрешностью 5% составляет [42,47%; 46,95%]; доверительный интервал для образовательных организаций из зоны риска с погрешностью 10% составляет [40,24%; 49,19%] (рис. 10).

(Пояснение: например, для доверительного интервала с погрешностью 5%: 42,47% – нижняя граница среднего по муниципалитету тестового балла; 46,95% – верхняя граница среднего по муниципалитету тестового балла.)

Значения среднего тестового балла по математике в параллели 8 классов выше верхней границы среднего по муниципалитету тестового балла в следующих образовательных организациях:

1. МБОУ «Средняя общеобразовательная школа № 4» – 55%.
2. МБОУ «Средняя общеобразовательная школа № 5» – 47,62%.
3. МБОУ «Средняя общеобразовательная школа № 10» – 49,54%.

Результаты МБОУ «Средняя общеобразовательная школа № 5» входят в доверительный интервал с погрешностью 10%, соответственно, можно сделать вывод, что данная образовательная организация входит в число школ зоны риска по объективности результатов ВПР-2020 по математике в параллели 8 классов (рис. 10).

Результаты МБОУ «Средняя общеобразовательная школа № 4» и МБОУ «Средняя общеобразовательная школа № 10» выходят за границы доверительных интервалов с погрешностью 5% и 10%, соответственно, можно сделать вывод о том, что в параллели 8 классов данных

образовательных организаций имеются признаки необъективности результатов ВПР-2020 по математике (рис. 10).

Результаты МБОУ «Гимназия № 7» выходят за границы доверительного интервала с погрешностью 5% (рис. 10). Однако, принимая во внимание тот факт, что в гимназиях и лицеях обучаются, как правило, мотивированные на высокие результаты ученики, при полученных показателях, выходящих за границы доверительных интервалов с погрешностью 5% и 10%, результаты ВПР-2020 по математике в параллели 8 классов данной образовательной организации можно принять за объективные.

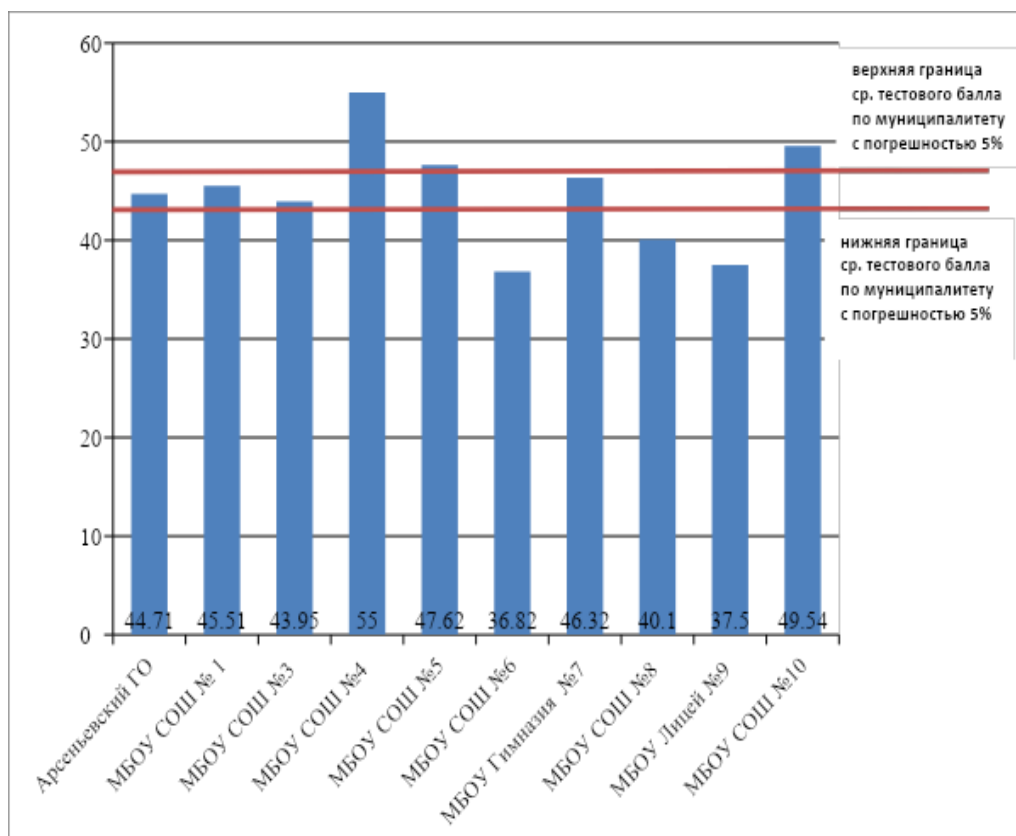


Рис. 10. Средний тестовый балл по ВПР-2020 по математике в параллели 8 классов образовательных организаций Арсеньевского ГО, %

9 классы

Средний тестовый балл по ВПР-2020 по математике в параллели 9 классов в Арсеньевском ГО составляет 40,64%. По данному значению доверительный интервал для образовательных организаций с объективными результатами с погрешностью 5% составляет [38,61%; 42,67%]; доверительный интервал для образовательных организаций из зоны риска с погрешностью 10% составляет [36,58%; 44,70%] (рис. 11).

(Пояснение: например, для доверительного интервала с погрешностью 5%: 38,61% – нижняя граница среднего по муниципалитету тестового балла; 42,67% – верхняя граница среднего по муниципалитету тестового балла.)

Значения среднего тестового балла по математике в параллели 9 классов выше верхней границы среднего по муниципалитету тестового балла в следующих образовательных организациях:

1. МБОУ «Средняя общеобразовательная школа № 1» – 44,82%.
2. МБОУ «Средняя общеобразовательная школа № 4» – 44,70%.
3. МБОУ «Гимназия № 7» – 43,41%.
4. МБОУ «Средняя общеобразовательная школа № 10» – 48,96%.

Результаты МБОУ «Средняя общеобразовательная школа № 4» входят в доверительный интервал с погрешностью 10%, соответственно, можно сделать вывод, что данная образовательная организация входит в число школ зоны риска по объективности результатов ВПР-2020 по математике в параллели 9 классов (рис. 11).

Результаты МБОУ «Средняя общеобразовательная школа № 1» и МБОУ «Средняя общеобразовательная школа № 10» выходят за границы доверительных интервалов с погрешностью 5% и 10%, соответственно, можно сделать вывод о том, что в параллели 9 классов данных образовательных организаций имеются признаки необъективности результатов ВПР-2020 по математике (рис. 11).

Результаты МБОУ «Гимназия № 7» выходят за границы доверительного интервала с погрешностью 5% (рис. 11). Однако, принимая во внимание тот факт, что в гимназиях и лицеях обучаются, как правило, мотивированные на высокие результаты ученики, при полученных показателях, выходящих за границы доверительных интервалов с погрешностью 5% и 10%, результаты ВПР-2020 по математике в параллели 9 классов данной образовательной организации можно принять за объективные.

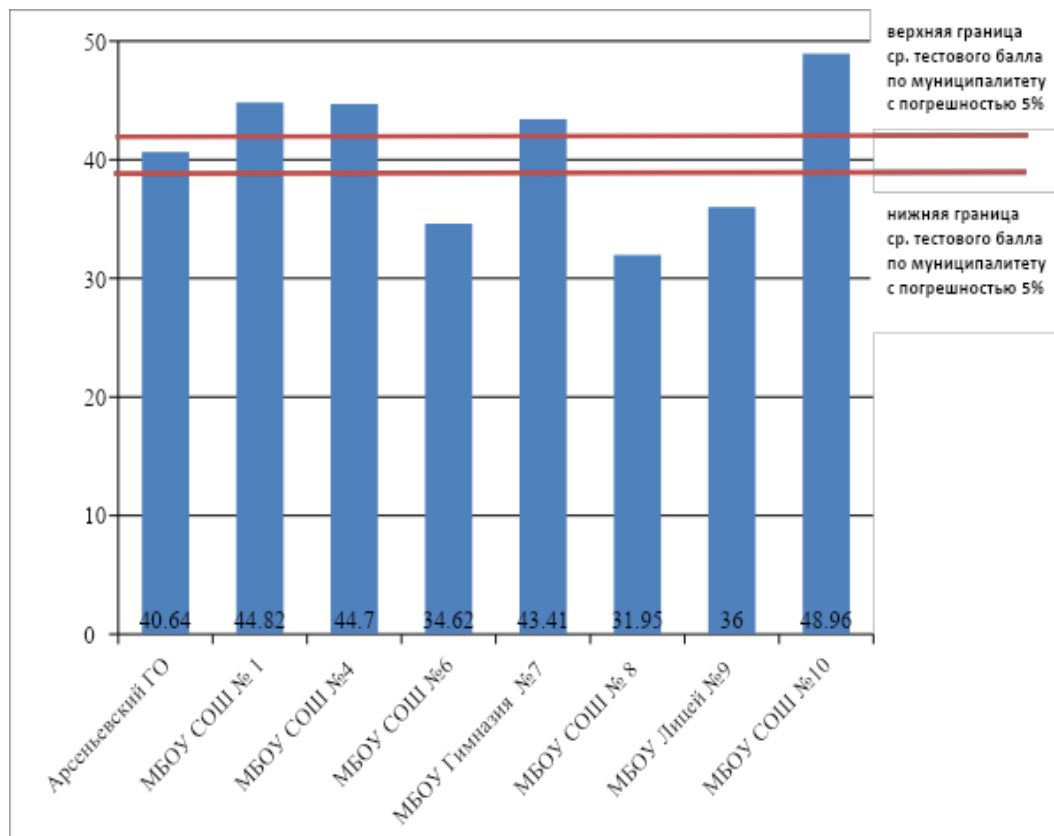


Рис. 11. Средний тестовый балл по ВПР-2020 по математике в параллели 9 классов образовательных организаций Арсеньевского ГО, %

1.4. Нижняя граница доверительных интервалов среднего тестового балла образовательной организации находится выше, чем верхняя граница доверительного интервала среднего балла по муниципалитету

5 классы

Средний тестовый балл по ВПР-2020 по математике в параллели 5 классов в Арсеньевском ГО составляет 55,47%. По данному значению доверительный интервал для образовательных организаций с объективными результатами с погрешностью 5% составляет [52,70%; 58,24%], доверительный интервал для образовательных организаций из зоны риска с погрешностью 10% составляет [49,92%; 61,02%].

(Пояснение: например, для доверительного интервала с погрешностью 5%: 52,70% – нижняя граница среднего по муниципалитету тестового балла; 58,24% – верхняя граница среднего по муниципалитету тестового балла.)

Нижняя граница доверительного интервала среднего тестового балла с погрешностью 5% по математике в параллели 5 классов следующих образовательных организаций находится выше, чем верхняя граница доверительного интервала среднего балла по муниципалитету с погрешностью 5% (рис. 12):

1. МБОУ «Средняя общеобразовательная школа № 4».
2. МБОУ «Гимназия № 7».

Результаты МБОУ «Средняя общеобразовательная школа № 4» выходят за границы доверительных интервалов с погрешностью 5% и 10%, соответственно, можно сделать вывод о том, что в параллели 5 классов данной образовательной организации имеются признаки необъективности результатов ВПР-2020 по математике.

Результаты МБОУ «Гимназия № 7» выходят за границы доверительных интервалов с погрешностью 5% и 10%. Однако, принимая во внимание тот факт, что в гимназиях и лицеях обучаются, как правило, мотивированные на высокие результаты ученики, при полученных показателях, выходящих за границы доверительных интервалов с погрешностью 5% и 10%, результаты ВПР-2020 по математике в параллели 5 классов данной образовательной организации можно принять за объективные.

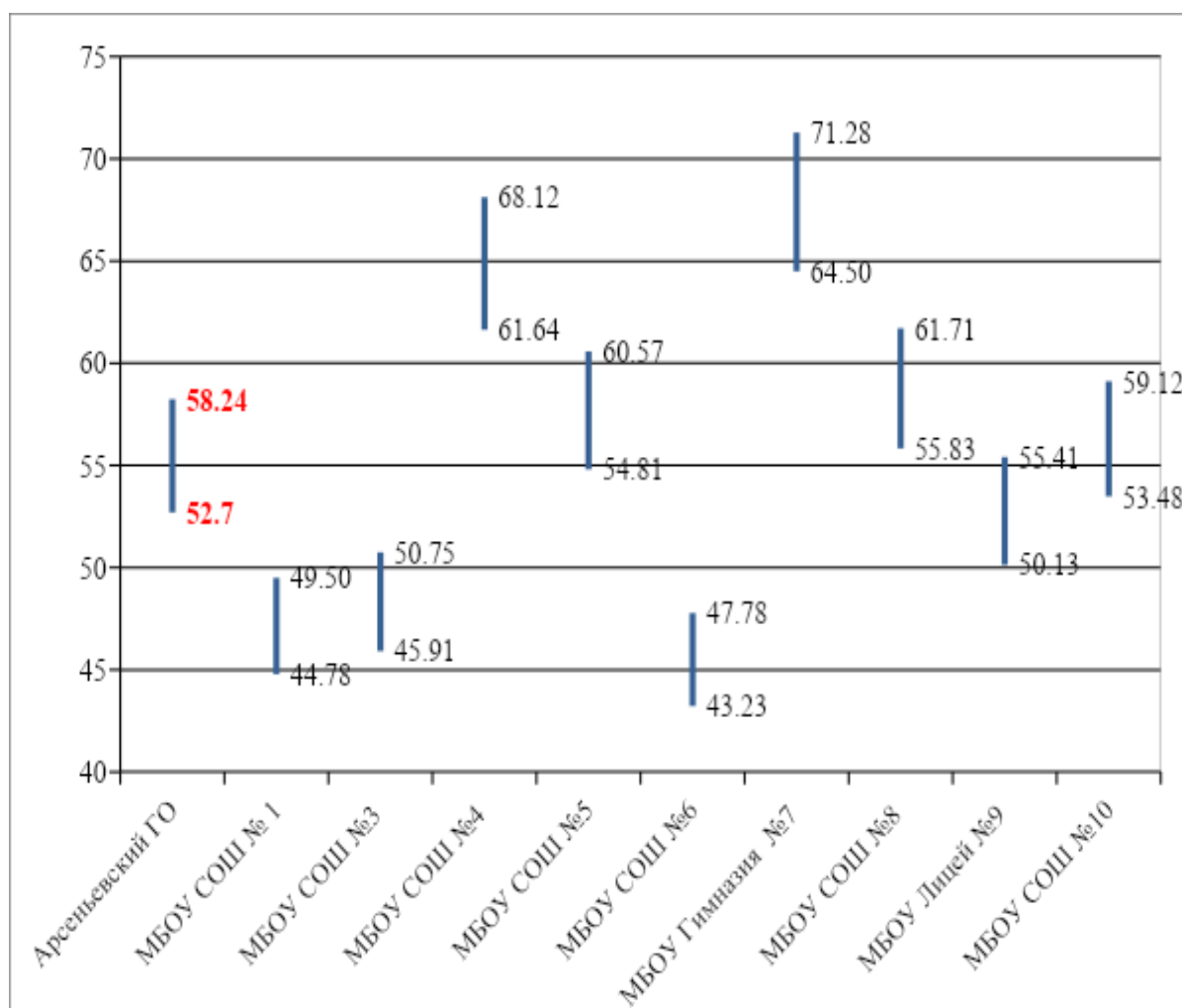


Рис.12. Значения нижних и верхних границ доверительных интервалов с погрешностью 5% среднего тестового балла по ВПР-2020 по математике в параллели 5 классов по Арсеньевскому ГО и образовательным организациям Арсеньевского ГО, %

6 классы

Средний тестовый балл по ВПР-2020 по математике в параллели 6 классов в Арсеньевском ГО составляет 43,32%. По данному значению доверительный интервал для образовательных организаций с объективными результатами с погрешностью 5% составляет [41,15%; 45,49%], доверительный интервал для образовательных организаций из зоны риска с погрешностью 10% составляет [38,99%; 47,65%].

(Пояснение: например, для доверительного интервала с погрешностью 5%: 41,15% – нижняя граница среднего по муниципалитету тестового балла; 45,49% – верхняя граница среднего по муниципалитету тестового балла.)

Нижняя граница доверительного интервала среднего тестового балла с погрешностью 5% по математике в параллели 6 классов следующих образовательных организаций находится выше, чем верхняя граница доверительного интервала среднего балла по муниципалитету с погрешностью 5% (рис. 13):

1. МБОУ «Средняя общеобразовательная школа № 3».
2. МБОУ «Гимназия № 7».

3. МБОУ «Лицей № 9».

4. МБОУ «Средняя общеобразовательная школа № 10».

Результаты МБОУ «Средняя общеобразовательная школа № 3» входят в доверительный интервал с погрешностью 10%, соответственно, можно сделать вывод, что данная образовательная организация входит в число школ зоны риска по объективности результатов ВПР-2020 по математике в параллели 6 классов.

Результаты МБОУ «Средняя общеобразовательная школа № 10» выходят за границы доверительных интервалов с погрешностью 5% и 10%, соответственно, можно сделать вывод о том, что в параллели 6 классов данной образовательной организации имеются признаки необъективности результатов ВПР-2020 по математике.

Результаты МБОУ «Гимназия № 7» и МБОУ «Лицей № 9» выходят за границы доверительных интервалов с погрешностью 5% и 10%. Однако, принимая во внимание тот факт, что в гимназиях и лицеях обучаются, как правило, мотивированные на высокие результаты ученики, при полученных показателях, выходящих за границы доверительных интервалов с погрешностью 5% и 10%, результаты ВПР-2020 по математике в параллели 6 классов данных образовательных организаций можно принять за объективные.

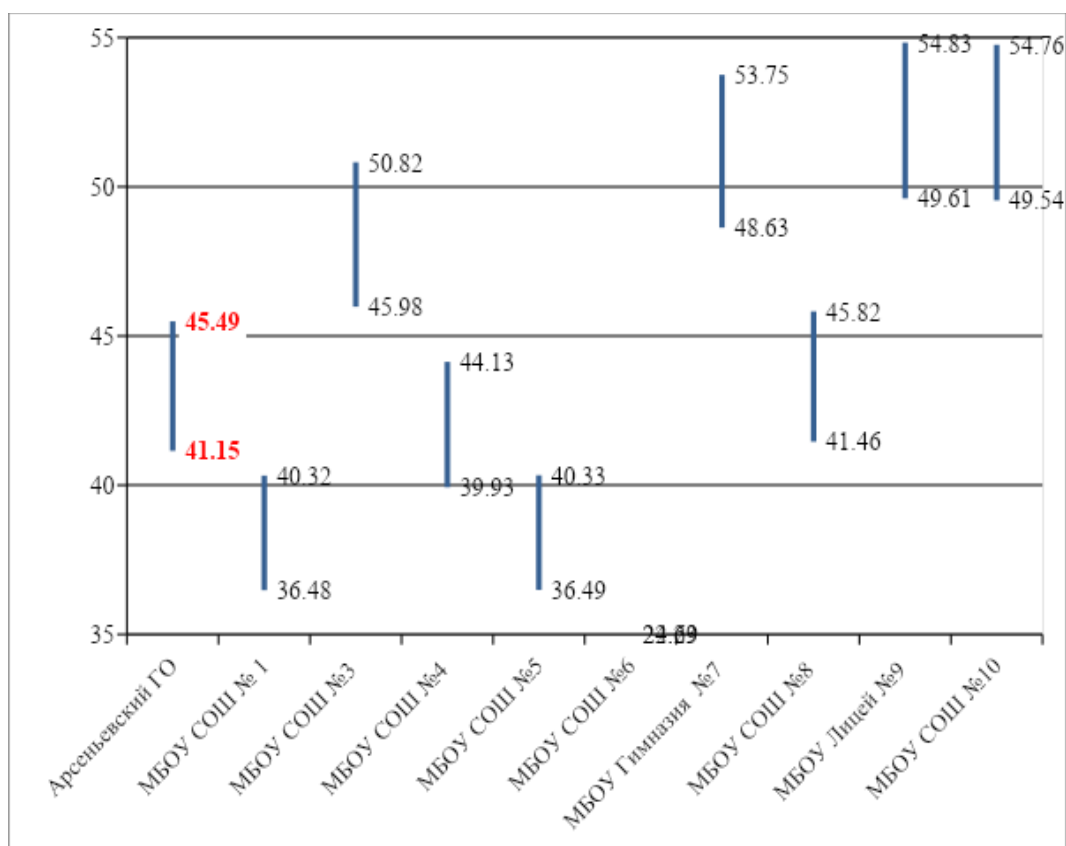


Рис. 13. Значения нижних и верхних границ доверительных интервалов с погрешностью 5% среднего тестового балла по ВПР-2020 по математике в параллели 6 классов по Арсеньевскому ГО и образовательным организациям Арсеньевского ГО, %

7 классы

Средний тестовый балл по ВПР-2020 по математике в параллели 7 классов в Арсеньевском ГО составляет 36,51%. По данному значению доверительный интервал для образовательных организаций с объективными результатами с погрешностью 5% составляет [34,68%; 38,34%]; доверительный интервал для образовательных организаций из зоны риска с погрешностью 10% составляет [32,86%; 40,16%].

(Пояснение: например, для доверительного интервала с погрешностью 5%: 34,68% – нижняя граница среднего по муниципалитету тестового балла; 38,34% – верхняя граница среднего по муниципалитету тестового балла.)

Нижняя граница доверительного интервала среднего тестового балла с погрешностью 5% по математике в параллели 7 классов МБОУ «Средняя общеобразовательная школа № 10» находится выше, чем верхняя граница доверительного интервала среднего балла по муниципалитету с погрешностью 5% (рис. 14).

Результаты МБОУ «Средняя общеобразовательная школа № 10» выходят за границы доверительных интервалов с погрешностью 5% и 10%, соответственно, можно сделать вывод о том, что в параллели 7 классов данной образовательной организации имеются признаки необъективности результатов ВПР-2020 по математике.

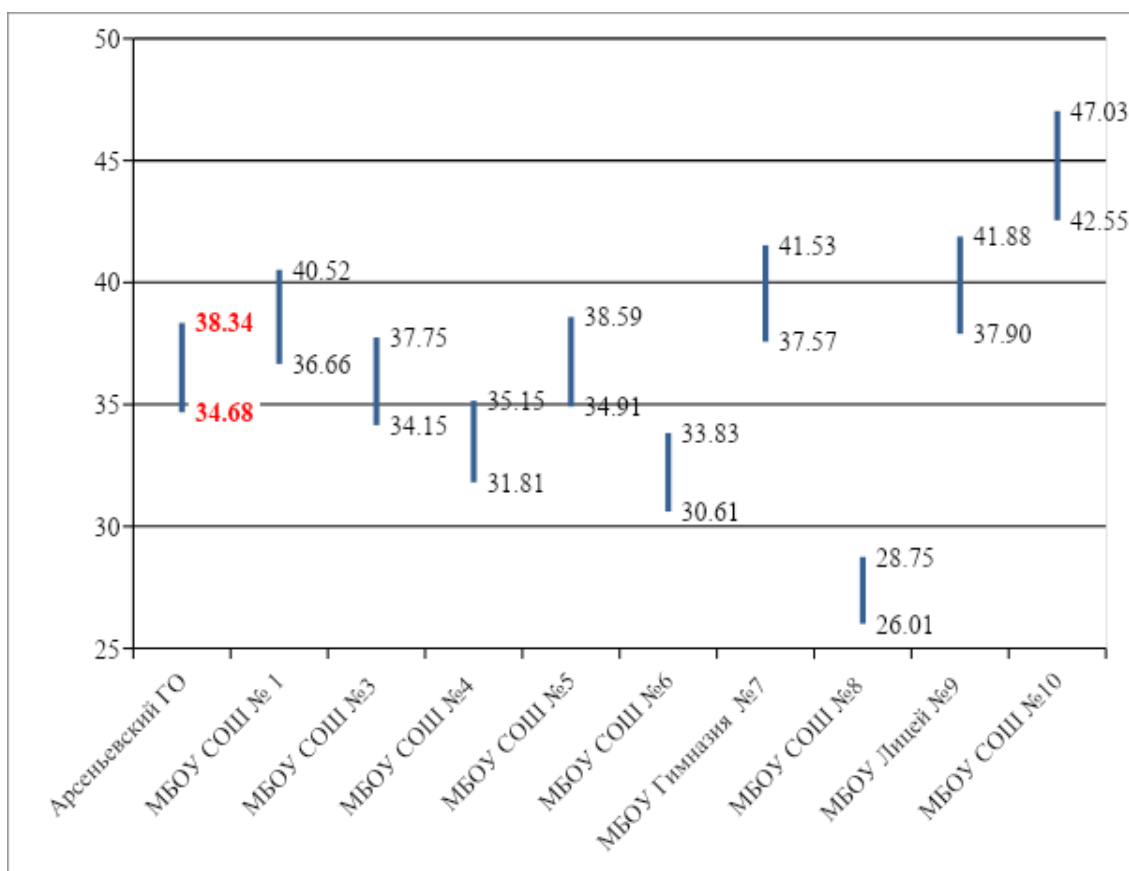


Рис. 14. Значения нижних и верхних границ доверительных интервалов среднего тестового балла по ВПР-2020 по математике в параллели 7 классов по Арсеньевскому ГО и образовательным организациям Арсеньевского ГО, %

8 классы

Средний тестовый балл по ВПР-2020 по математике в параллели 8 классов в Арсеньевском ГО составляет 44,71%. По данному значению доверительный интервал для образовательных организаций с объективными результатами с погрешностью 5% составляет [42,47%; 46,95%]; доверительный интервал для образовательных организаций из зоны риска с погрешностью 10% составляет [40,24%; 49,19%].

(Пояснение: например, для доверительного интервала с погрешностью 5%: 42,47% – нижняя граница среднего по муниципалитету тестового балла; 46,95% – верхняя граница среднего по муниципалитету тестового балла.)

Нижняя граница доверительного интервала среднего тестового балла с погрешностью 5% по математике в параллели 8 классов следующих образовательных организаций находится выше, чем верхняя граница доверительного интервала среднего балла по муниципалитету с погрешностью 5% (рис. 15):

1. МБОУ «Средняя общеобразовательная школа № 4».
2. МБОУ «Средняя общеобразовательная школа № 10».

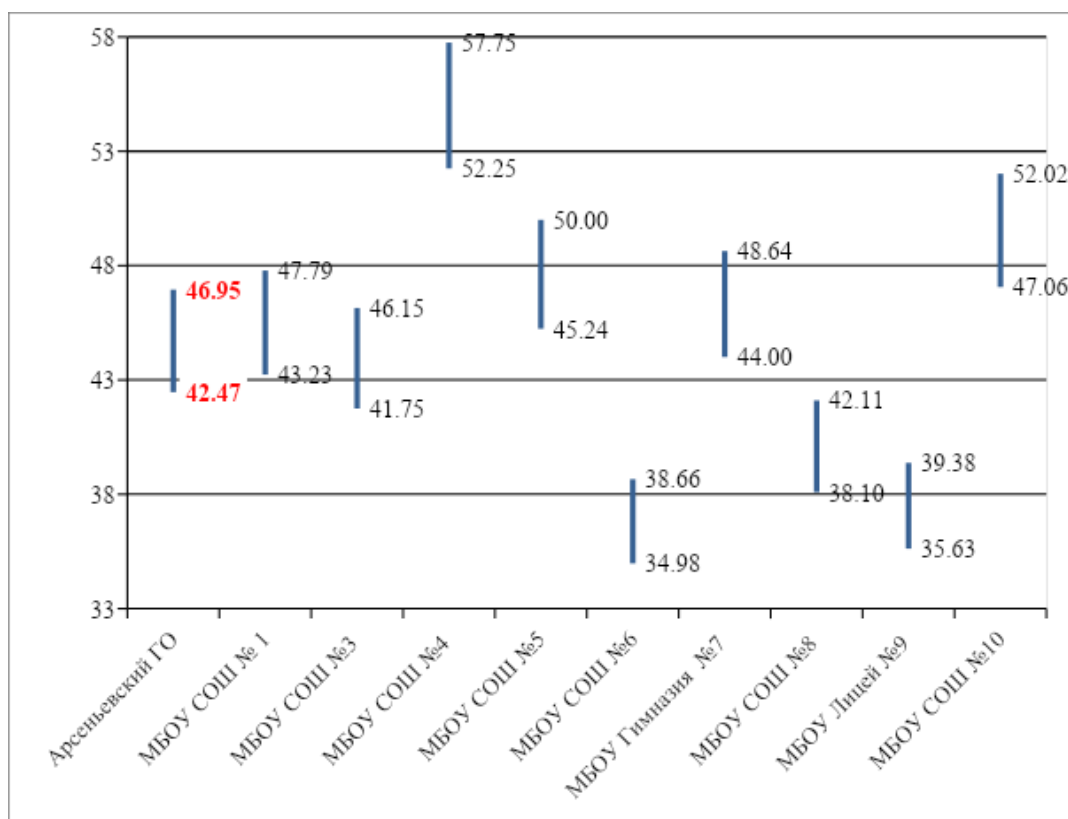


Рис. 15. Значения нижних и верхних границ доверительных интервалов среднего тестового балла по ВПР-2020 по математике в параллели 8 классов по Арсеньевскому ГО и образовательным организациям Арсеньевского ГО, %

Результаты МБОУ «Средняя общеобразовательная школа № 10» входят в доверительный интервал с погрешностью 10%, соответственно, можно сделать вывод, что данная образовательная организация входит в число школ

зоны риска по объективности результатов ВПР-2020 по математике в параллели 8 классов.

Результаты МБОУ «Средняя общеобразовательная школа № 4» выходят за границы доверительных интервалов с погрешностью 5% и 10%, соответственно, можно сделать вывод о том, что в параллели 8 классов данной образовательной организации имеются признаки необъективности результатов ВПР-2020 по математике.

9 классы

Средний тестовый балл по ВПР-2020 по математике в параллели 9 классов в Арсеньевском ГО составляет 40,64%. По данному значению доверительный интервал для образовательных организаций с объективными результатами с погрешностью 5% составляет [38,61%; 42,67%]; доверительный интервал для образовательных организаций из зоны риска с погрешностью 10% составляет [36,58%; 44,70%].

(Пояснение: например, для доверительного интервала с погрешностью 5%: 38,61% – нижняя граница среднего по муниципалитету тестового балла; 42,67% – верхняя граница среднего по муниципалитету тестового балла.)

Нижняя граница доверительного интервала среднего тестового балла с погрешностью 5% по математике в параллели 9 классов МБОУ «Средняя общеобразовательная школа № 10» находится выше, чем верхняя граница доверительного интервала среднего балла по муниципалитету с погрешностью 5% (рис. 16).

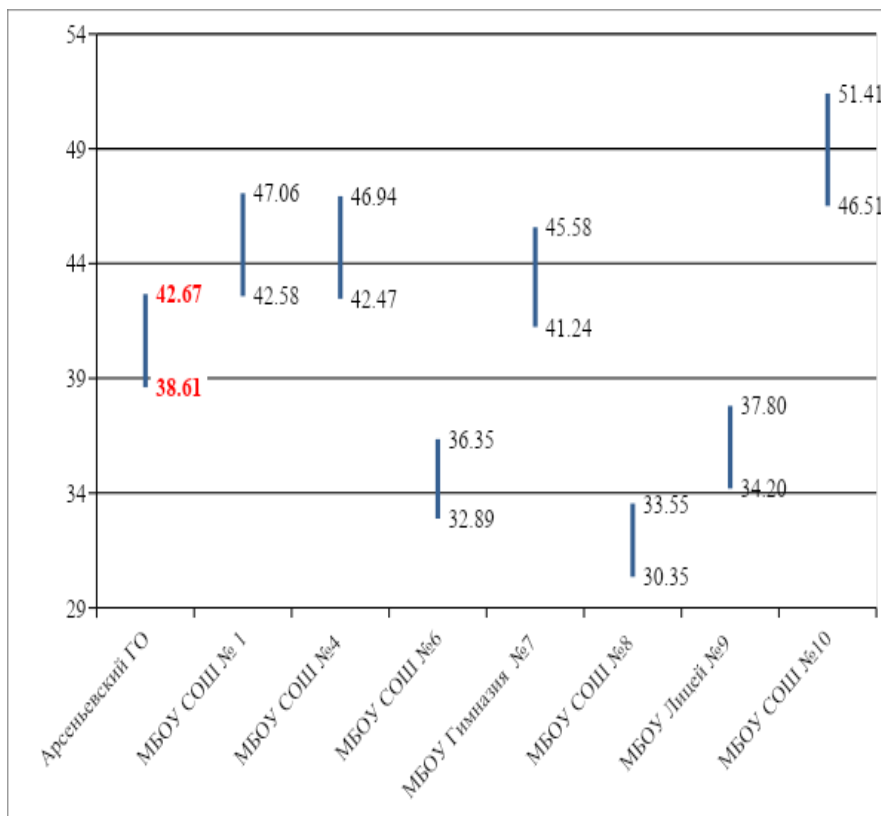


Рис. 16. Значения нижних и верхних границ доверительных интервалов среднего тестового балла по ВПР-2020 по математике в параллели 9 классов по Арсеньевскому ГО и образовательным организациям Арсеньевского ГО, %

Результаты МБОУ «Средняя общеобразовательная школа № 10» выходят за границы доверительных интервалов с погрешностью 5% и 10%, соответственно, можно сделать вывод о том, что в параллели 9 классов данной образовательной организации имеются признаки необъективности результатов ВПР-2020 по математике.

2. Несоответствие результатов оценочной процедуры обучающихся школьным отметкам по конкретному предмету

5 классы

По результатам сравнения отметок по ВПР-2020 с отметками по журналу по математике в параллели 5 классов наблюдается несоответствие результатов ВПР-2020 обучающихся школьным отметкам по математике с отклонением 10% от общего количества отметок участников ВПР-2020 (табл. 3):

- с тенденцией к занижению школьной отметки в следующих образовательных организациях:

1. МБОУ «Средняя общеобразовательная школа № 1».
2. МБОУ «Средняя общеобразовательная школа № 3».
3. МБОУ «Средняя общеобразовательная школа № 4».
4. МБОУ «Средняя общеобразовательная школа № 5».
5. МБОУ «Гимназия № 7».
6. МБОУ «Средняя общеобразовательная школа № 8».
7. МБОУ «Лицей № 9».
8. МБОУ «Средняя общеобразовательная школа № 10».

- с тенденцией к завышению школьной отметки в следующих образовательных организациях:

1. МБОУ «Средняя общеобразовательная школа № 4».
2. МБОУ «Средняя общеобразовательная школа № 5».
3. МБОУ «Гимназия № 7».
4. МБОУ «Средняя общеобразовательная школа № 8».
5. МБОУ «Лицей № 9».
6. МБОУ «Средняя общеобразовательная школа № 10».

Таблица 3. Результаты сравнения отметок по ВПР-2020 с отметками по журналу по математике в параллели 5 классов образовательных организаций муниципалитета

Группы участников	Кол-во участников	%
МБОУ «Средняя общеобразовательная школа № 1»		
Понизили (отметка по ВПР-2020 < отметки по журналу)	37	52,86
Подтвердили (отметка по ВПР-2020 = отметке по журналу)	26	37,14
Повысили (отметка по ВПР-2020 > отметки по журналу)	7	10
Всего	70	100

Группы участников	Кол-во участников	%
МБОУ «Средняя общеобразовательная школа № 3»		
Понизили (отметка по ВПР-2020<отметки по журналу)	17	23,61
Подтвердили (отметка по ВПР-2020=отметке по журналу)	53	73,61
Повысили (отметка по ВПР-2020>отметки по журналу)	2	2,78
Всего	72	100
МБОУ «Средняя общеобразовательная школа № 4»		
Понизили (отметка по ВПР-2020<отметки по журналу)	5	12,2
Подтвердили (отметка по ВПР-2020=отметке по журналу)	23	56,1
Повысили (отметка по ВПР-2020>отметки по журналу)	13	31,71
Всего	41	100
МБОУ «Средняя общеобразовательная школа № 5»		
Понизили (отметка по ВПР-2020<отметки по журналу)	15	27,78
Подтвердили (отметка по ВПР-2020=отметке по журналу)	30	55,56
Повысили (отметка по ВПР-2020>отметки по журналу)	9	16,67
Всего	54	100
МБОУ «Средняя общеобразовательная школа № 6»		
Понизили (отметка по ВПР-2020<отметки по журналу)	5	50
Подтвердили (отметка по ВПР-2020=отметке по журналу)	4	40
Повысили (отметка по ВПР-2020>отметки по журналу)	1	10
Всего	10	100
МБОУ «Гимназия № 7»		
Понизили (отметка по ВПР-2020<отметки по журналу)	18	17,65
Подтвердили (отметка по ВПР-2020=отметке по журналу)	60	58,82
Повысили (отметка по ВПР-2020>отметки по журналу)	24	23,53
Всего	102	100
МБОУ «Средняя общеобразовательная школа № 8»		
Понизили (отметка по ВПР-2020<отметки по журналу)	19	29,23
Подтвердили (отметка по ВПР-2020=отметке по журналу)	31	47,69
Повысили (отметка по ВПР-2020>отметки по журналу)	15	23,08
Всего	65	100
МБОУ «Лицей № 9»		
Понизили (отметка по ВПР-2020<отметки по журналу)	15	31,91
Подтвердили (отметка по ВПР-2020=отметке по журналу)	24	51,06
Повысили (отметка по ВПР-2020>отметки по журналу)	8	17,02
Всего	47	100
МБОУ «Средняя общеобразовательная школа № 10»		
Понизили (отметка по ВПР-2020<отметки по журналу)	24	29,63
Подтвердили (отметка по ВПР-2020=отметке по журналу)	48	59,26
Повысили (отметка по ВПР-2020>отметки по журналу)	9	11,11
Всего	81	100

6 классы

По результатам сравнения отметок по ВПР-2020 с отметками по журналу по математике в параллели 6 классов наблюдается несоответствие результатов ВПР-2020 обучающихся школьным отметкам по математике с отклонением 10% от общего количества отметок участников ВПР-2020 (табл. 4):

- с тенденцией к занижению школьной отметки в следующих образовательных организациях:

1. МБОУ «Средняя общеобразовательная школа № 1».
2. МБОУ «Средняя общеобразовательная школа № 3».
3. МБОУ «Средняя общеобразовательная школа № 4».
4. МБОУ «Средняя общеобразовательная школа № 5».
5. МБОУ «Средняя общеобразовательная школа № 6».
6. МБОУ «Гимназия № 7».
7. МБОУ «Средняя общеобразовательная школа № 8».
8. МБОУ «Лицей № 9».
9. МБОУ «Средняя общеобразовательная школа № 10».

- с тенденцией к завышению школьной отметки в МБОУ «Лицей № 9».

Таблица 4. Результаты сравнения отметок по ВПР-2020 с отметками по журналу по математике в параллели 6 классов образовательных организаций муниципалитета

Группы участников	Кол-во участников	%
МБОУ «Средняя общеобразовательная школа № 1»		
Понизили (отметка по ВПР-2020 < отметки по журналу)	30	63,83
Подтвердили (отметка по ВПР-2020 = отметке по журналу)	16	34,04
Повысили (отметка по ВПР-2020 > отметки по журналу)	1	2,13
Всего	47	100
МБОУ «Средняя общеобразовательная школа № 3»		
Понизили (отметка по ВПР-2020 < отметки по журналу)	38	48,72
Подтвердили (отметка по ВПР-2020 = отметке по журналу)	38	48,72
Повысили (отметка по ВПР-2020 > отметки по журналу)	2	2,56
Всего	78	100
МБОУ «Средняя общеобразовательная школа № 4»		
Понизили (отметка по ВПР-2020 < отметки по журналу)	44	63,77
Подтвердили (отметка по ВПР-2020 = отметке по журналу)	21	30,43
Повысили (отметка по ВПР-2020 > отметки по журналу)	4	5,8
Всего	69	100
МБОУ «Средняя общеобразовательная школа № 5»		
Понизили (отметка по ВПР-2020 < отметки по журналу)	31	44,93
Подтвердили (отметка по ВПР-2020 = отметке по журналу)	32	46,38
Повысили (отметка по ВПР-2020 > отметки по журналу)	6	8,7

Группы участников	Кол-во участников	%
Всего	69	100
МБОУ «Средняя общеобразовательная школа № 6»		
Понизили (отметка по ВПР-2020<отметки по журналу)	12	92,31
Подтвердили (отметка по ВПР-2020=отметке по журналу)	1	7,69
Повысили (отметка по ВПР-2020>отметки по журналу)	0	0
Всего	13	100
МБОУ «Гимназия № 7»		
Понизили (отметка по ВПР-2020<отметки по журналу)	18	26,87
Подтвердили (отметка по ВПР-2020=отметке по журналу)	43	64,18
Повысили (отметка по ВПР-2020>отметки по журналу)	6	8,96
Всего	67	100
МБОУ «Средняя общеобразовательная школа № 8»		
Понизили (отметка по ВПР-2020<отметки по журналу)	36	61,02
Подтвердили (отметка по ВПР-2020=отметке по журналу)	19	32,2
Повысили (отметка по ВПР-2020>отметки по журналу)	4	6,78
Всего	59	100
МБОУ «Лицей № 9»		
Понизили (отметка по ВПР-2020<отметки по журналу)	15	41,67
Подтвердили (отметка по ВПР-2020=отметке по журналу)	17	47,22
Повысили (отметка по ВПР-2020>отметки по журналу)	4	11,11
Всего	36	100
МБОУ «Средняя общеобразовательная школа № 10»		
Понизили (отметка по ВПР-2020<отметки по журналу)	16	18,6
Подтвердили (отметка по ВПР-2020=отметке по журналу)	64	74,42
Повысили (отметка по ВПР-2020>отметки по журналу)	6	6,98
Всего	86	100

7 классы

По результатам сравнения отметок по ВПР-2020 с отметками по журналу по математике в параллели 7 классов наблюдается несоответствие результатов ВПР-2020 обучающихся школьным отметкам по математике с отклонением 10% от общего количества отметок участников ВПР-2020 (табл. 5):

- с тенденцией к занижению школьной отметки в следующих образовательных организациях:

1. МБОУ «Средняя общеобразовательная школа № 1».
2. МБОУ «Средняя общеобразовательная школа № 3».
3. МБОУ «Средняя общеобразовательная школа № 4».
4. МБОУ «Средняя общеобразовательная школа № 5».
5. МБОУ «Средняя общеобразовательная школа № 6».
6. МБОУ «Гимназия № 7».
7. МБОУ «Средняя общеобразовательная школа № 8».
8. МБОУ «Лицей № 9».
9. МБОУ «Средняя общеобразовательная школа № 10».

Таблица 5. Результаты сравнения отметок по ВПР-2020 с отметками по журналу по математике в параллели 7 классов образовательных организаций муниципалитета

Группы участников	Кол-во участников	%
МБОУ «Средняя общеобразовательная школа № 1»		
Понизили (отметка по ВПР-2020<отметки по журналу)	36	50,7
Подтвердили (отметка по ВПР-2020=отметке по журналу)	31	43,66
Повысили (отметка по ВПР-2020>отметки по журналу)	4	5,63
Всего	71	100
МБОУ «Средняя общеобразовательная школа № 3»		
Понизили (отметка по ВПР-2020<отметки по журналу)	17	40,48
Подтвердили (отметка по ВПР-2020=отметке по журналу)	25	59,52
Повысили (отметка по ВПР-2020>отметки по журналу)	0	0
Всего	42	100
МБОУ «Средняя общеобразовательная школа № 4»		
Понизили (отметка по ВПР-2020<отметки по журналу)	15	65,22
Подтвердили (отметка по ВПР-2020=отметке по журналу)	8	34,78
Повысили (отметка по ВПР-2020>отметки по журналу)	0	0
Всего	23	100
МБОУ «Средняя общеобразовательная школа № 5»		
Понизили (отметка по ВПР-2020<отметки по журналу)	33	55
Подтвердили (отметка по ВПР-2020=отметке по журналу)	26	43,33
Повысили (отметка по ВПР-2020>отметки по журналу)	1	1,67
Всего	60	100
МБОУ «Средняя общеобразовательная школа № 6»		
Понизили (отметка по ВПР-2020<отметки по журналу)	11	61,11
Подтвердили (отметка по ВПР-2020=отметке по журналу)	7	38,89
Повысили (отметка по ВПР-2020>отметки по журналу)	0	0
Всего	18	100
МБОУ «Гимназия № 7»		
Понизили (отметка по ВПР-2020<отметки по журналу)	41	53,25
Подтвердили (отметка по ВПР-2020=отметке по журналу)	36	46,75
Повысили (отметка по ВПР-2020>отметки по журналу)	0	0
Всего	77	100
МБОУ «Средняя общеобразовательная школа № 8»		
Понизили (отметка по ВПР-2020<отметки по журналу)	58	95,08
Подтвердили (отметка по ВПР-2020=отметке по журналу)	3	4,92
Повысили (отметка по ВПР-2020>отметки по журналу)	0	0
Всего	61	100
МБОУ «Лицей № 9»		
Понизили (отметка по ВПР-2020<отметки по журналу)	30	65,22
Подтвердили (отметка по ВПР-2020=отметке по журналу)	16	34,78
Повысили (отметка по ВПР-2020>отметки по журналу)	0	0

Группы участников	Кол-во участников	%
Всего	46	100
МБОУ «Средняя общеобразовательная школа № 10»		
Понизили (отметка по ВПР-2020<отметки по журналу)	33	46,48
Подтвердили (отметка по ВПР-2020=отметке по журналу)	37	52,11
Повысили (отметка по ВПР-2020>отметки по журналу)	1	1,41
Всего	71	100

8 классы

По результатам сравнения отметок по ВПР-2020 с отметками по журналу по математике в параллели 8 классов наблюдается несоответствие результатов ВПР-2020 обучающихся школьным отметкам по математике с отклонением 10% от общего количества отметок участников ВПР-2020 (табл. 6):

- с тенденцией к занижению школьной отметки в следующих образовательных организациях:

1. МБОУ «Средняя общеобразовательная школа № 1».
2. МБОУ «Средняя общеобразовательная школа № 3».
3. МБОУ «Средняя общеобразовательная школа № 4».
4. МБОУ «Средняя общеобразовательная школа № 5».
5. МБОУ «Средняя общеобразовательная школа № 6».
6. МБОУ «Гимназия № 7».
7. МБОУ «Средняя общеобразовательная школа № 8».
8. МБОУ «Лицей № 9».
9. МБОУ «Средняя общеобразовательная школа № 10».

- с тенденцией к завышению школьной отметки в МБОУ «Средняя общеобразовательная школа № 4».

Таблица 6. Результаты сравнения отметок по ВПР-2020 с отметками по журналу по математике в параллели 8 классов образовательных организаций муниципалитета

Группы участников	Кол-во участников	%
МБОУ «Средняя общеобразовательная школа № 1»		
Понизили (отметка по ВПР-2020<отметки по журналу)	25	51,02
Подтвердили (отметка по ВПР-2020=отметке по журналу)	23	46,94
Повысили (отметка по ВПР-2020>отметки по журналу)	1	2,04
Всего	49	100
МБОУ «Средняя общеобразовательная школа № 3»		
Понизили (отметка по ВПР-2020<отметки по журналу)	9	23,68
Подтвердили (отметка по ВПР-2020=отметке по журналу)	29	76,32
Повысили (отметка по ВПР-2020>отметки по журналу)	0	0
Всего	38	100
МБОУ «Средняя общеобразовательная школа № 4»		

Группы участников	Кол-во участников	%
Понизили (отметка по ВПР-2020<отметки по журналу)	10	18,87
Подтвердили (отметка по ВПР-2020=отметке по журналу)	37	69,81
Повысили (отметка по ВПР-2020>отметки по журналу)	6	11,32
Всего	53	100
МБОУ «Средняя общеобразовательная школа № 5»		
Понизили (отметка по ВПР-2020<отметки по журналу)	7	16,67
Подтвердили (отметка по ВПР-2020=отметке по журналу)	33	78,57
Повысили (отметка по ВПР-2020>отметки по журналу)	2	4,76
Всего	42	100
МБОУ «Средняя общеобразовательная школа № 6»		
Понизили (отметка по ВПР-2020<отметки по журналу)	9	81,82
Подтвердили (отметка по ВПР-2020=отметке по журналу)	2	18,18
Повысили (отметка по ВПР-2020>отметки по журналу)	0	0
Всего	11	100
МБОУ «Гимназия № 7»		
Понизили (отметка по ВПР-2020<отметки по журналу)	37	38,95
Подтвердили (отметка по ВПР-2020=отметке по журналу)	56	58,95
Повысили (отметка по ВПР-2020>отметки по журналу)	2	2,11
Всего	95	100
МБОУ «Средняя общеобразовательная школа № 8»		
Понизили (отметка по ВПР-2020<отметки по журналу)	36	70,59
Подтвердили (отметка по ВПР-2020=отметке по журналу)	15	29,41
Повысили (отметка по ВПР-2020>отметки по журналу)	0	0
Всего	51	100
МБОУ «Лицей № 9»		
Понизили (отметка по ВПР-2020<отметки по журналу)	23	67,65
Подтвердили (отметка по ВПР-2020=отметке по журналу)	11	32,35
Повысили (отметка по ВПР-2020>отметки по журналу)	0	0
Всего	34	100
МБОУ «Средняя общеобразовательная школа № 10»		
Понизили (отметка по ВПР-2020<отметки по журналу)	21	32,31
Подтвердили (отметка по ВПР-2020=отметке по журналу)	42	64,62
Повысили (отметка по ВПР-2020>отметки по журналу)	2	3,08
Всего	65	100

9 классы

По результатам сравнения отметок по ВПР-2020 с отметками по журналу по математике в параллели 9 классов наблюдается несоответствие результатов ВПР-2020 обучающихся школьным отметкам по математике с отклонением 10% от общего количества отметок участников ВПР-2020 (табл. 7):

- с тенденцией к занижению школьной отметки в следующих образовательных организациях:

1. МБОУ «Средняя общеобразовательная школа № 1».

2. МБОУ «Средняя общеобразовательная школа № 4».
3. МБОУ «Средняя общеобразовательная школа № 6».
4. МБОУ «Гимназия № 7».
5. МБОУ «Средняя общеобразовательная школа № 8».
6. МБОУ «Лицей № 9».
7. МБОУ «Средняя общеобразовательная школа № 10».

Таблица 7. Результаты сравнения отметок по ВПР-2020 с отметками по журналу по математике в параллели 9 классов образовательных организаций муниципалитета

Группы участников	Кол-во участников	%
МБОУ «Средняя общеобразовательная школа № 1»		
Понизили (отметка по ВПР-2020<отметки по журналу)	25	43,86
Подтвердили (отметка по ВПР-2020=отметке по журналу)	32	56,14
Повысили (отметка по ВПР-2020>отметки по журналу)	0	0
Всего	57	100
МБОУ «Средняя общеобразовательная школа № 4»		
Понизили (отметка по ВПР-2020<отметки по журналу)	24	48
Подтвердили (отметка по ВПР-2020=отметке по журналу)	24	48
Повысили (отметка по ВПР-2020>отметки по журналу)	2	4
Всего	50	100
МБОУ «Средняя общеобразовательная школа № 6»		
Понизили (отметка по ВПР-2020<отметки по журналу)	19	73,08
Подтвердили (отметка по ВПР-2020=отметке по журналу)	7	26,92
Повысили (отметка по ВПР-2020>отметки по журналу)	0	0
Всего	26	100
МБОУ «Гимназия № 7»		
Понизили (отметка по ВПР-2020<отметки по журналу)	50	48,08
Подтвердили (отметка по ВПР-2020=отметке по журналу)	54	51,92
Повысили (отметка по ВПР-2020>отметки по журналу)	0	0
Всего	104	100
МБОУ «Средняя общеобразовательная школа № 8»		
Понизили (отметка по ВПР-2020<отметки по журналу)	55	85,94
Подтвердили (отметка по ВПР-2020=отметке по журналу)	9	14,06
Повысили (отметка по ВПР-2020>отметки по журналу)	0	0
Всего	64	100
МБОУ «Лицей № 9»		
Понизили (отметка по ВПР-2020<отметки по журналу)	17	68
Подтвердили (отметка по ВПР-2020=отметке по журналу)	7	28
Повысили (отметка по ВПР-2020>отметки по журналу)	1	4
Всего	25	100
МБОУ «Средняя общеобразовательная школа № 10»		
Понизили (отметка по ВПР-2020<отметки по журналу)	27	40,3

Группы участников	Кол-во участников	%
Подтвердили (отметка по ВПР-2020=отметке по журналу)	40	59,7
Повысили (отметка по ВПР-2020>отметки по журналу)	0	0
Всего	67	100

Анализ объективности проведения и результатов оценочных процедур по итогам ВПР-2020 по математике в 5-9 классах образовательных учреждений муниципалитета проводился по двум показателям:

первый показатель – завышенные результаты оценочной процедуры по конкретному предмету;

второй показатель – несоответствие результатов оценочной процедуры обучающихся образовательных организаций школьным отметкам по конкретному предмету.

Выявление признаков необъективности результатов ВПР-2020 в анализируемой параллели классов образовательной организации по двум параметрам сравнительного анализа дает основание отнести образовательное учреждение к образовательным учреждениям с необъективными результатами оценки качества ВПР-2020 по математике.

Таким образом, в число школ с необъективными результатами оценки качества ВПР-2020 по математике входят следующие образовательные организации (табл. 8, 9):

1. МБОУ «Средняя общеобразовательная школа № 1» – 7, 9 классы.
2. МБОУ «Средняя общеобразовательная школа № 3» – 6 классы.
3. МБОУ «Средняя общеобразовательная школа № 4» – 5, 8 классы.
4. МБОУ «Средняя общеобразовательная школа № 10» – 6, 7, 8, 9 классы.

Выявление признаков необъективности результатов ВПР-2020 в анализируемой параллели классов образовательной организации по одному из двух параметров сравнительного анализа дает основание отнести образовательное учреждение к образовательным учреждениям, входящим в зону риска с признаками необъективности по результатам оценки качества ВПР-2020 по математике.

Таким образом, в число школ зоны риска с признаками необъективности по результатам оценки качества ВПР-2020 по математике входят следующие образовательные организации (табл. 8, 9):

1. МБОУ «Средняя общеобразовательная школа № 1» – 5, 6, 8 классы.
2. МБОУ «Средняя общеобразовательная школа № 3» – 5, 7, 8 классы.
3. МБОУ «Средняя общеобразовательная школа № 4» – 6, 7, 9 классы.
4. МБОУ «Средняя общеобразовательная школа № 5» – 5, 6, 7, 8 классы.
5. МБОУ «Средняя общеобразовательная школа № 6» – 6, 7, 8, 9 классы.
6. МБОУ «Средняя общеобразовательная школа № 8» – 5, 6, 7, 8, 9 классы.

7. МБОУ «Средняя общеобразовательная школа № 10» – 5 классы.

В отношении гимназий и лицеев, в которых выявлены признаки необъективности результатов ВПР-2020 по второму показателю (несоответствие результатов оценочной процедуры обучающихся школьным отметкам по конкретному предмету), невозможно дать однозначный ответ по объективности/необъективности полученных результатов ВПР-2020 по математике, так как для этого необходимо провести более глубокий анализ на уровне муниципалитета и образовательной организации. Поэтому данные образовательные организации нами условно отнесены к образовательным учреждениям, входящим в зону риска с признаками необъективности по результатам оценки качества ВПР-2020 по математике:

1. МБОУ «Гимназия № 7» – 5, 6, 7, 8, 9 классы.
2. МБОУ «Лицей № 9» – 5, 6, 7, 8, 9 классы.

Таблица 8. Результаты проверки объективности ВПР-2020 по математике в 5-9 классах образовательных организаций Арсеньевского муниципалитета по каждому показателю мониторинга¹

Название ОО	Первый показатель – завышенные результаты																Второй показатель – несоответствие результатов								
	5 кл.				6 кл.				7 кл.				8 кл.				9 кл.				5 кл.	6 кл.	7 кл.	8 кл.	9 кл.
	1	2	3	4	1	2	3	4	1	2	3	4	1	2	3	4	1	2	3	4					
	Критерии первого показателя – 1.1, 1.2, 1.3, 1.4																Критерий второго показателя – занижение/завышение								
МБОУ «Средняя общеобразовательная школа № 1»	0	0	0	0	0	0	0	0	0	1	зр	0	0	0	0	0	0	0	1	0	1/0	1/0	1/0	1/0	1/0
МБОУ «Средняя общеобразовательная школа № 3»	0	0	0	0	0	1	1	зр	0	0	0	0	0	0	0	0	-	-	-	-	1/0	1/0	1/0	1/0	-
МБОУ «Средняя общеобразовательная школа № 4»	1	1	1	1	0	0	0	0	0	0	0	0	0	1	1	0	0	0	зр	0	1/1	1/0	1/0	1/1	1/0
МБОУ «Средняя общеобразовательная школа № 5»	0	0	0	0	0	0	0	0	0	0	0	0	0	0	зр	0	-	-	-	-	1/1	1/0	1/0	1/0	-
МБОУ «Средняя общеобразовательная школа № 6»	нц	нц	нц	нц	0	0	0	0	0	0	0	0	0	0	0	0	0	0	0	0	нц	1/0	1/0	1/0	1/0
МБОУ «Гимназия № 7»	0	0	0	0	0	0	0	0	0	0	0	0	0	0	0	0	0	0	0	0	1/1	1/0	1/0	1/0	1/0

¹ В таблице 8 и таблице 9 используются следующие обозначения:

1 – имеются признаки необъективности результатов ВПР-2020 по математике в параллели классов образовательной организации.

0 – признаки необъективности результатов ВПР-2020 по математике в параллели классов образовательной организации не обнаружены.

зр – по результатам оценивания объективности ВПР-2020 данная образовательная организация находится в зоне риска.

нц. – невозможно корректно оценить объективность/необъективность результатов ВПР-2020 по математике в параллели классов образовательной организации.

- – данные по классу отсутствуют.

Название ОО	Первый показатель – завышенные результаты																				Второй показатель – несоответствие результатов								
	5 кл.				6 кл.				7 кл.				8 кл.				9 кл.				5 кл.	6 кл.	7 кл.	8 кл.	9 кл.				
	1	2	3	4	1	2	3	4	1	2	3	4	1	2	3	4	1	2	3	4									
	Критерии первого показателя – 1.1, 1.2, 1.3, 1.4																				Критерий второго показателя – занижение/завышение								
МБОУ «Средняя общеобразовательная школа № 8»	0	0	зр	0	0	0	0	0	0	0	0	0	0	0	0	0	0	0	0	0	0	0	0	0	1/1	1/0	1/0	1/0	1/0
МБОУ «Лицей № 9»	0	0	0	0	0	0	0	0	0	0	0	0	0	0	0	0	0	0	0	0	0	0	0	0	1/1	1/1	1/0	1/0	1/0
МБОУ «Средняя общеобразовательная школа № 10»	0	0	0	0	0	1	1	1	0	1	1	1	0	1	1	зр	0	1	1	1	1	1	1	1	1/1	1/0	1/0	1/0	1/0

Таблица 9. Итоговые результаты проверки объективности ВПР-2020 по математике в 5-9 классах образовательных организаций Арсеньевского муниципалитета

Название ОО	Класс				
	5	6	7	8	9
МБОУ «Средняя общеобразовательная школа № 1»	зр	зр	1	зр	1
МБОУ «Средняя общеобразовательная школа № 3»	зр	1	зр	зр	-
МБОУ «Средняя общеобразовательная школа № 4»	1	зр	зр	1	зр
МБОУ «Средняя общеобразовательная школа № 5»	зр	зр	зр	зр	-
МБОУ «Средняя общеобразовательная школа № 6»	нц	зр	зр	зр	зр
МБОУ «Гимназия № 7»	зр	зр	зр	зр	зр
МБОУ «Средняя общеобразовательная школа № 8»	зр	зр	зр	зр	зр
МБОУ «Лицей № 9»	зр	зр	зр	зр	зр
МБОУ «Средняя общеобразовательная школа № 10»	зр	1	1	1	1

Показатели необъективности проведения и результатов оценочных процедур по итогам ВПР-2020

АТЕ: Арсеньевский городской округ (далее – ГО).
Предмет: русский язык.

В ряде классов образовательных организаций Арсеньевского ГО количество участников ВПР-2020 по русскому языку менее десяти человек (табл. 1).

Таблица 1. Количество обучаемых в классах образовательных организаций Арсеньевского ГО

Группы участников	Количество обучающихся				
	5 класс	6 класс	7 класс	8 класс	9 класс
МБОУ СОШ № 1	74	52	63	47	58
МБОУ СОШ № 3	67	82	61	62	-
МБОУ СОШ № 4	42	69	22	55	48
МБОУ СОШ № 5	48	66	59	41	-
МБОУ СОШ № 6	9	11	17	10	24
МБОУ Гимназия № 7	101	75	74	93	106
МБОУ СОШ № 8	70	60	60	49	65
МБОУ Лицей № 9	47	38	44	40	53
МБОУ СОШ № 10	73	86	74	67	69

Для того чтобы можно было делать относительно корректные выводы об объективности/необъективности результатов ВПР-2020 по русскому языку в подобных классах, необходимо определенное количество обучаемых, принятое нами, – не менее десяти человек в классе. Поэтому нельзя сделать выводы о корректной объективности/необъективности результатов ВПР-2020 по русскому языку в силу недостаточного количества обучаемых в МБОУ СОШ № 6 – 5, 8 классы.

Девятые классы отсутствуют в следующих образовательных организациях Арсеньевского ГО: МБОУ СОШ № 3, МБОУ СОШ № 5.

Примечание 1. В целях ознакомления для классов с недостаточным количеством обучаемых результирующие данные присутствуют в гистограммах и таблицах.

Примечание 2. В случае отсутствия требуемых исходных или итоговых данных по какому-либо классу образовательной организации информация в соответствующей гистограмме отображается в виде нулевого значения.

1. Завышенные результаты оценочной процедуры по конкретному предмету (отдельно по русскому языку, русскому языку и пр.)

1.1. Отметку «4» и «5» по русскому языку получили 80 и более процентов обучающихся в параллели классов

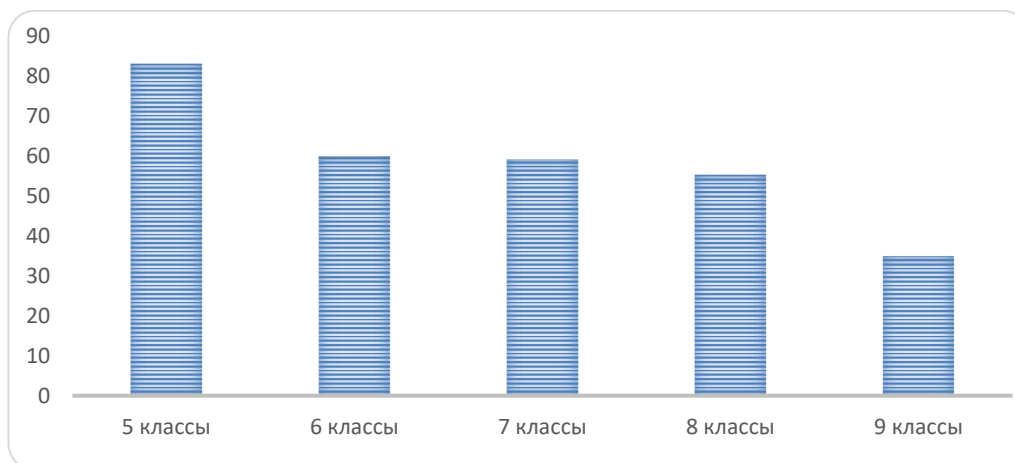


Рис. 1. Максимальное количество обучающихся Арсеньевского ГО в параллели классов, получивших отметку «4» и «5» по ВПР-2020 по русскому языку, %

5 классы

Отметку «4» и «5» по русскому языку, которых в параллели 5 классов более десяти человек, получили 83,16% обучающихся МБОУ Гимназия № 7, этот результат будем считать объективным, т.к. МБОУ является гимназией.

Именно это значение указано на рис. 1 как среднестатистическое для параллели 5 классов.

6 классы

Среди участников ВПР-2020 нет таких образовательных организаций, в параллели 6 классов которых 80 и более процентов обучающихся получили отметку «4» и «5» по ВПР-русский язык.

В параллели 6 классов муниципалитета наибольшее количество обучающихся, получивших отметку «4» и «5» по ВПР-русский язык, составляет 60% (рис. 1) и отмечается в МБОУ Гимназия № 7 Арсеньевского ГО.

7 классы

Среди участников ВПР-2020 нет таких образовательных организаций, в параллели 7 классов которых 80 и более процентов обучающихся получили отметку «4» и «5» по русскому языку.

Среди образовательных организаций Арсеньевского ГО, численность обучающихся которых в параллели 7 классов более десяти человек, наибольшее количество обучающихся, получивших отметку «4» и «5» по русскому языку, составляет 59,09% (рис. 1) и отмечается в МБОУ СОШ № 4.

8 классы

Среди участников ВПР-2020 нет таких образовательных организаций, в параллели 8 классов которых 80 и более процентов обучающихся получили отметку «4» и «5» по ВПР-русский язык.

В параллели 8 классов муниципалитета наибольшее количество обучающихся, получивших отметку «4» и «5» по ВПР-русский язык, составляет 55,23% (рис. 1) и отмечается в Пуховском филиале МБОУ СОШ № 10 Арсеньевского ГО.

9 классы

Среди участников ВПР-2020 нет таких образовательных организаций, в параллели 9 классов которых 80 и более процентов обучающихся получили отметку «4» и «5» по ВПР-русский язык.

В параллели 9 классов Арсеньевского ГО наибольшее количество обучающихся, получивших отметку «4» и «5» по ВПР-русский язык, составляет 34,9% (рис. 1) и отмечается в МБОУ Гимназия № 7.

1.2. Процент количества обучающихся, получивших отметку «4» и «5» по русскому языку, в образовательной организации выше средних данных по муниципалитету

5 классы

По Арсеньевскому ГО усредненный процент количества обучающихся в параллели 5 классов, получивших отметку «4» и «5» по ВПР-русский язык, составляет 56,88% (рис. 2). По данному значению доверительный интервал для образовательных организаций с объективными результатами с погрешностью 5% составляет [54,09%; 59,79%]; доверительный интервал для образовательных организаций из зоны риска с погрешностью 10% составляет [51,19%; 62,57%].

Процент количества обучающихся в параллели 5 классов, получивших отметку «4» и «5» по русскому языку, ниже средних данных по муниципалитету в следующих образовательных организациях:

1. МБОУ СОШ № 3 – 19,4%.
2. МБОУ СОШ № 8 – 48,57%.
3. МБОУ СОШ № 5 – 54,17%.
4. МБОУ Лицей № 9 – 51,06%.
5. МБОУ СОШ № 10 – 53,43%.

Результаты МБОУ СОШ № 3, МБОУ СОШ № 8, МБОУ Лицей № 9 выходят за границы доверительных интервалов с погрешностью 5% и 10%, соответственно, можно сделать вывод о том, что в 5 классах данных образовательных организаций имеются признаки необъективности результатов ВПР-2020 по русскому языку.

Результаты МБОУ СОШ № 5 входят в доверительный интервал с погрешностью 5%, соответственно, можно сделать вывод, что данная

образовательная организация имеет объективные результаты ВПР-2020 по русскому языку в 5 классах.

Результаты МБОУ СОШ № 10 входят в доверительный интервал с погрешностью 10%, соответственно, можно сделать вывод, что данная образовательная организация входит в число школ зоны риска по объективности результатов ВПР-2020 по русскому языку в 5 классах.

Процент количества обучающихся в параллели 5 классов, получивших отметку «4» и «5» по русскому языку, выше средних данных по муниципалитету в следующих образовательных организациях:

1. МБОУ СОШ № 1 – 71,62%.
2. МБОУ СОШ № 4 – 57,14%.
3. МБОУ Гимназия № 7 – 83,17%.

Результаты МБОУ СОШ № 1 выходят за границы доверительных интервалов с погрешностью 5% и 10%, соответственно, можно сделать вывод о том, что в 5 классах данной образовательной организации имеются признаки необъективности результатов ВПР-2020 по русскому языку.

Результаты МБОУ СОШ № 4 входят в доверительный интервал с погрешностью 5%, соответственно, можно сделать вывод, что данная образовательная организация имеет объективные результаты ВПР-2020 по русскому языку в 5 классах.

Результаты МБОУ Гимназия № 7 выше, чем среднее значение, по данному АТЕ, но так как это гимназия и уровень подготовки учащихся на порядок выше, то данный результат будем считать объективным.

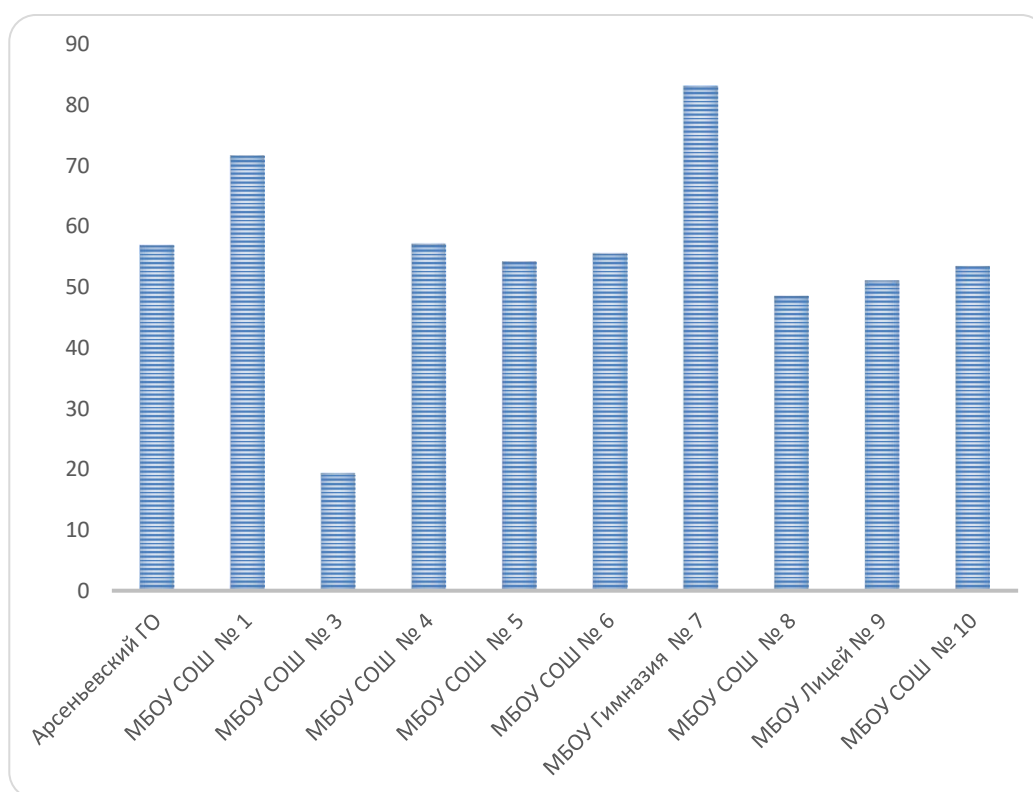


Рис. 2. Количество обучающихся в параллели 5 классов, получивших отметку «4» и «5» по русскому языку в Арсеньевском ГО и в образовательных организациях муниципалитета, %

6 классы

По Арсеньевскому ГО усредненный процент количества обучающихся в параллели 6 классов, получивших отметку «4» и «5» по ВПР-русский язык, составляет 43,23 % (рис. 3). По данному значению доверительный интервал для образовательных организаций с объективными результатами с погрешностью 5% составляет [38,91%; 45,39%], доверительный интервал для образовательных организаций из зоны риска с погрешностью 10% составляет [38,91%; 47,55%].

Процент количества обучающихся в параллели 6 классов, получивших отметку «4» и «5» по русскому языку, ниже средних данных по муниципалитету в следующих образовательных организациях:

1. МБОУ СОШ № 3 – 39,02%.
2. МБОУ СОШ № 5 – 30,31%.
3. МБОУ СОШ № 6 – 27,27%.
4. МБОУ СОШ № 8 – 23,33%.

Результаты МБОУ СОШ № 5, МБОУ СОШ № 6, МБОУ СОШ № 8 выходят за границы доверительных интервалов с погрешностью 5% и 10%, соответственно, можно сделать вывод о том, что в 6 классах данных образовательных организаций имеются признаки необъективности результатов ВПР-2020 по русскому языку.

Результаты МБОУ СОШ № 3 входят в доверительный интервал с погрешностью 5%, соответственно, можно сделать вывод, что данная образовательная организация имеет объективные результаты ВПР-2020 по русскому языку в 6 классах.

Процент количества обучающихся в параллели 6 классов, получивших отметку «4» и «5» по русскому языку, выше средних данных по муниципалитету в следующих образовательных организациях:

1. МБОУ СОШ № 1 – 51,92%.
2. МБОУ СОШ № 4 – 52,17%.
3. МБОУ Гимназия № 7 – 60%.
4. МБОУ Лицей № 9 – 44,73%.
5. МБОУ СОШ № 10 – 45,35%.

Результаты МБОУ СОШ № 1, МБОУ СОШ № 4 выходят за границы доверительных интервалов с погрешностью 5% и 10%, соответственно, можно сделать вывод о том, что в 6 классах данных образовательных организаций имеются признаки необъективности результатов ВПР-2020 по русскому языку.

Результаты МБОУ СОШ № 10, МБОУ Лицей № 9 входят в доверительный интервал с погрешностью 5%, соответственно, можно сделать вывод, что данные образовательные организации имеют объективные результаты ВПР-2020 по русскому языку в 6 классах.

Результаты МБОУ Гимназия № 7 выше, чем среднее значение по данному АТЕ, но так как это гимназия и уровень подготовки учащихся на порядок выше, то данный результат будем считать объективным.

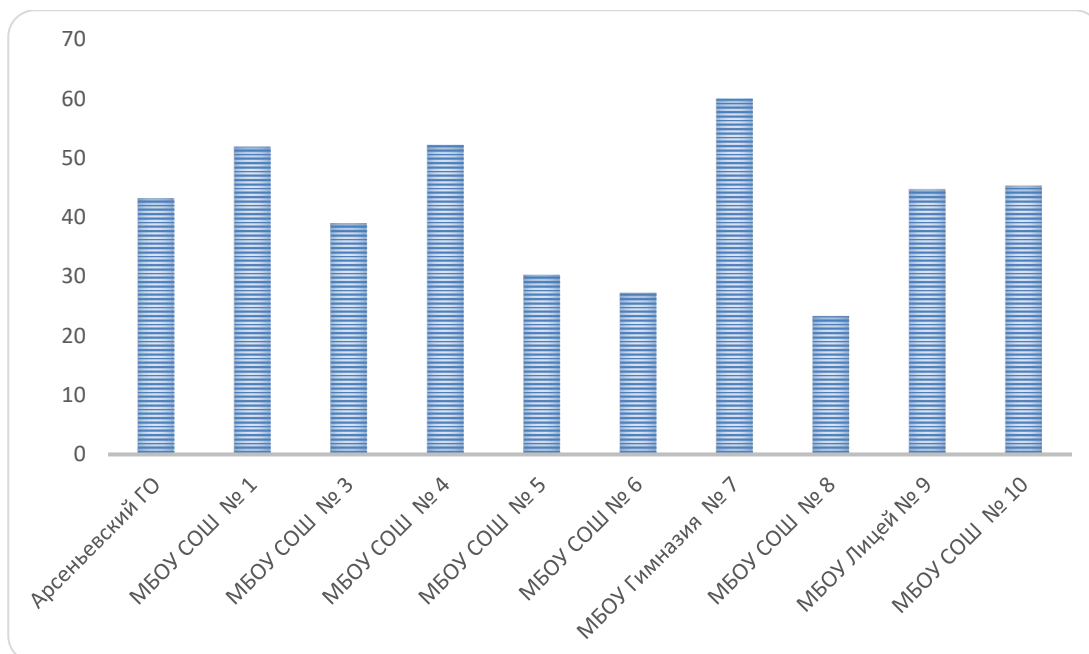


Рис. 3. Количество обучающихся в параллели 6 классов, получивших отметку «4» и «5» по русскому языку в Арсеньевском ГО и в образовательных организациях муниципалитета, %

7 классы

По Арсеньевскому ГО усредненный процент количества обучающихся в параллели 7 классов, получивших отметку «4» и «5» по ВПР-русский язык, составляет 37,77% (рис. 4). По данному значению доверительный интервал для образовательных организаций с объективными результатами с погрешностью 5% составляет [35,88%; 36,66%], доверительный интервал для образовательных организаций из зоны риска с погрешностью 10% составляет [33,99%; 41,55%].

Процент количества обучающихся в параллели 7 классов, получивших отметку «4» и «5» по русскому языку, ниже средних данных по муниципалитету в следующих образовательных организациях:

1. МБОУ СОШ № 5 – 30,51%.
2. МБОУ СОШ № 6 – 5,88%.
3. МБОУ СОШ № 8 – 20%.
4. МБОУ Лицей № 9 – 18,18%.

Результаты МБОУ СОШ № 5, МБОУ СОШ № 6, МБОУ СОШ № 8 выходят за границы доверительных интервалов с погрешностью 5% и 10%, соответственно, можно сделать вывод о том, что в 7 классах данных образовательных организаций имеются признаки необъективности результатов ВПР-2020 по русскому языку.

Процент количества обучающихся в параллели 7 классов, получивших отметку «4» и «5» по русскому языку, выше средних данных по муниципалитету в следующих образовательных организациях:

1. МБОУ СОШ № 1 – 50,79%.
2. МБОУ СОШ № 3 – 39,35%.
3. МБОУ Гимназия № 7 – 40,54%.

4. МБОУ СОШ № 4 – 59,09%.
5. МБОУ СОШ № 10 – 55,41%.

Результаты МБОУ СОШ № 1, МБОУ СОШ № 4, МБОУ СОШ № 10 выходят за границы доверительных интервалов с погрешностью 5% и 10%, соответственно, можно сделать вывод о том, что в 7 классах данных образовательных организаций имеются признаки необъективности результатов ВПР-2020 по русскому языку.

Результаты МБОУ СОШ № 3, МБОУ Гимназия № 7 входят в доверительный интервал с погрешностью 10%, соответственно, можно сделать вывод, что данные образовательные организации входят в число школ зоны риска по объективности результатов ВПР-2020 по русскому языку в 7 классах.

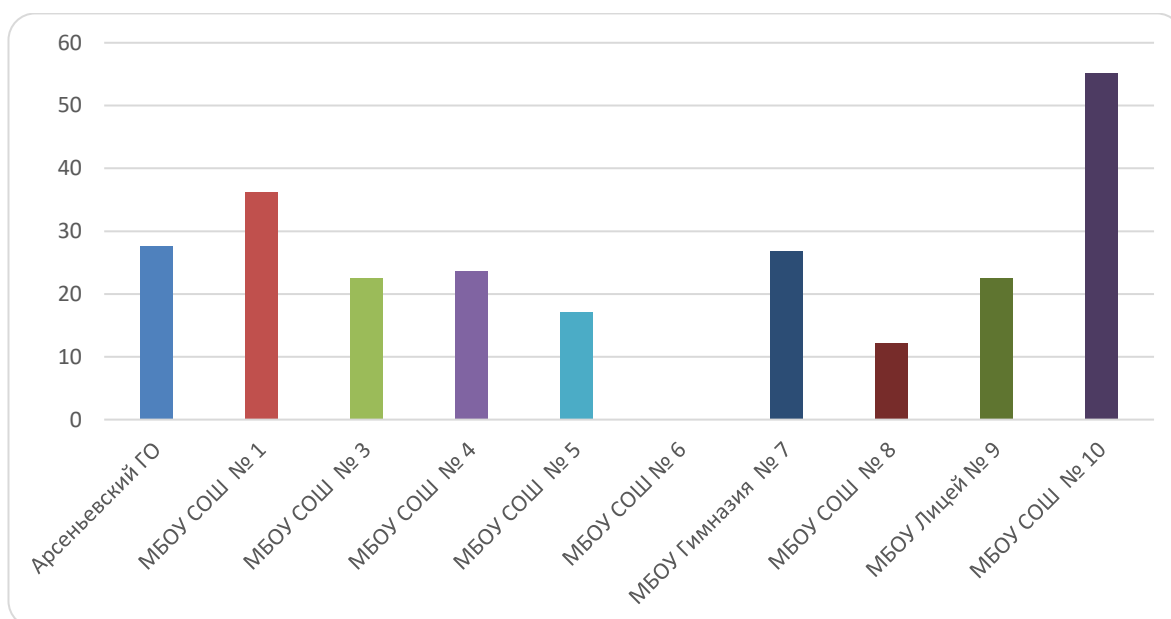


Рис. 4. Количество обучающихся в параллели 7 классов, получивших отметку «4» и «5» по русскому языку в Арсеньевском ГО и в образовательных организациях муниципалитета, %

8 классы

По Арсеньевскому ГО усредненный процент количества обучающихся в параллели 8 классов, получивших отметку «4» и «5» по ВПР-русский язык, составляет 27,58% (рис. 5). По данному значению доверительный интервал для образовательных организаций с объективными результатами с погрешностью 5% составляет [26,20%; 28,96%], доверительный интервал для образовательных организаций из зоны риска с погрешностью 10% составляет [24,82%; 30,34%].

Процент количества обучающихся в параллели 8 классов, получивших отметку «4» и «5» по русскому языку, ниже средних данных по муниципалитету в следующих образовательных организациях:

1. МБОУ СОШ № 3 – 22,58%.
2. МБОУ СОШ № 4 – 23,64%.
3. МБОУ СОШ № 5 – 17,08%.

4. МБОУ Лицей № 9 – 22,5%.
5. МБОУ СОШ № 8 – 12,24%.
6. МБОУ Гимназия № 7 – 26,89%

Результаты МБОУ СОШ № 3, МБОУ СОШ № 4, МБОУ СОШ № 5, МБОУ СОШ № 8, МБОУ Лицей № 9 выходят за границы доверительных интервалов с погрешностью 5% и 10%, соответственно, можно сделать вывод о том, что в 8 классах данных образовательных организаций имеются признаки необъективности результатов ВПР-2020 по русскому языку.

Результаты МБОУ Гимназия № 7 входят в доверительный интервал с погрешностью 5%, соответственно, можно сделать вывод, что данная образовательная организация имеет объективные результаты ВПР-2020 по русскому языку в 8 классах.

Процент количества обучающихся в параллели 8 классов, получивших отметку «4» и «5» по русскому языку, выше средних данных по муниципалитету в следующих образовательных организациях:

1. МБОУ СОШ № 1 – 36,17%.
2. МБОУ СОШ № 10 – 55,33%.

Результаты МБОУ СОШ № 1, МБОУ СОШ № 10 выходят за границы доверительных интервалов с погрешностью 5% и 10%, соответственно, можно сделать вывод о том, что в 8 классах данных образовательных организаций имеются признаки необъективности результатов ВПР-2020 по русскому языку.

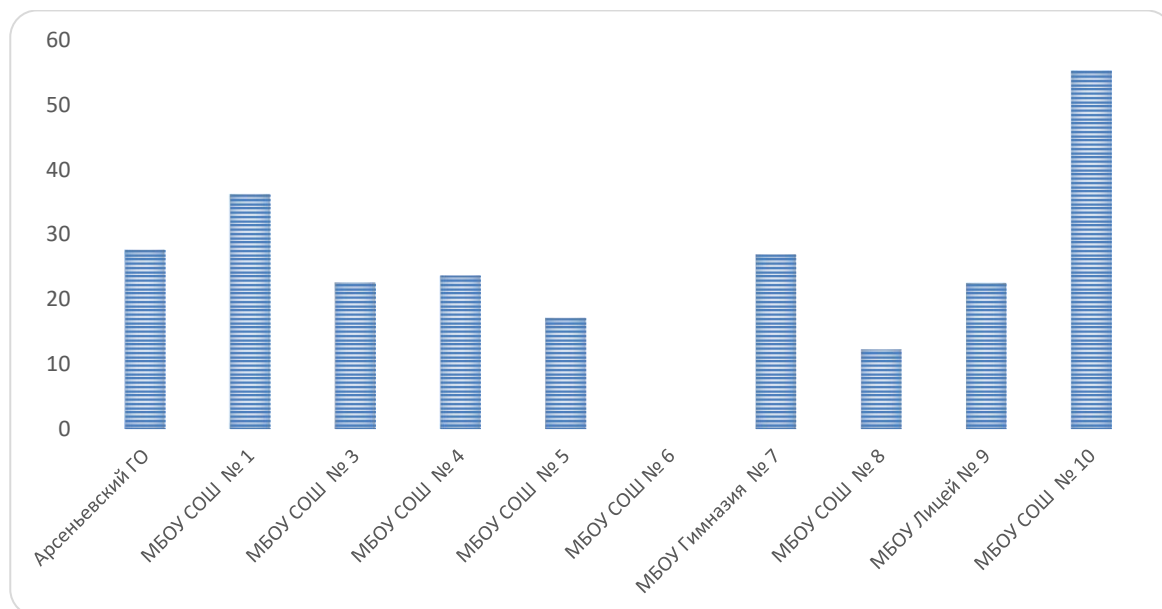


Рис. 5. Количество обучающихся в параллели 8 классов, получивших отметку «4» и «5» по русскому языку в Арсеньевском ГО и в образовательных организациях муниципалитета, %

9 классы

По Арсеньевскому ГО усредненный процент количества обучающихся в параллели 9 классов, получивших отметку «4» и «5» по ВПР-русский язык, составляет 28,37% (рис. 6). По данному значению

доверительный интервал для образовательных организаций с объективными результатами с погрешностью 5% составляет [26,95%; 29,79%], доверительный интервал для образовательных организаций из зоны риска с погрешностью 10% составляет [25,53%; 31,21%].

Процент количества обучающихся в параллели 9 классов, получивших отметку «4» и «5» по русскому языку, ниже средних данных по муниципалитету в следующих образовательных организациях:

1. МБОУ СОШ № 1 – 18,96%.
2. МБОУ СОШ № 6 – 12,5%.
3. МБОУ СОШ № 8 – 27,69%.
4. МБОУ СОШ № 10 – 28,99%.

Результаты МБОУ СОШ № 1, МБОУ СОШ № 6 выходят за границы доверительных интервалов с погрешностью 5% и 10%, соответственно, можно сделать вывод о том, что в 9 классах данных образовательных организаций имеются признаки необъективности результатов ВПР-2020 по русскому языку.

Результаты МБОУ СОШ № 8, МБОУ СОШ № 10 входят в доверительный интервал с погрешностью 5%, соответственно, можно сделать вывод, что данные образовательные организации имеют объективные результаты ВПР-2020 по русскому языку в 9 классах.

Процент количества обучающихся в параллели 9 классов, получивших отметку «4» и «5» по русскому языку, выше средних данных по муниципалитету в следующих образовательных организациях:

1. МБОУ СОШ № 4 – 29,17%.
2. МБОУ Лицей № 9 – 32,08%
3. МБОУ Гимназия № 7 – 34,9%.

Результаты МБОУ Лицей № 9, МБОУ Гимназия № 7 выходят за границы доверительных интервалов с погрешностью 5% и 10%, соответственно, можно сделать вывод о том, что в 9 классах данных образовательных организаций имеются признаки необъективности результатов ВПР-2020 по русскому языку.

Результаты МБОУ СОШ № 4, МБОУ СОШ № 10 входят в доверительный интервал с погрешностью 5%, соответственно, можно сделать вывод, что данные образовательные организации имеют объективные результаты ВПР-2020 по русскому языку в 9 классах.

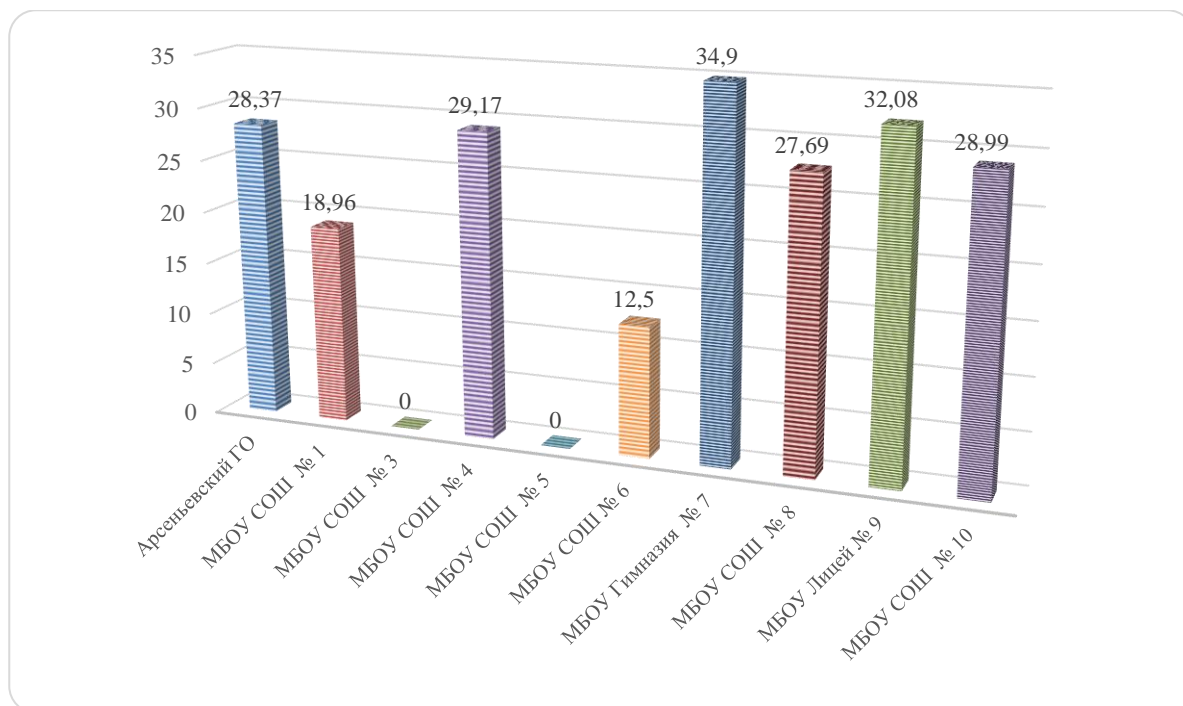


Рис. 6. Количество обучающихся в параллели 9 классов, получивших отметку «4» и «5» по русскому языку в Арсеньевском ГО и в образовательных организациях муниципалитета, %

1.3. Средний тестовый балл по русскому языку в образовательной организации выше верхней границы среднего по муниципалитету тестового балла

Средний тестовый балл по ВПР-2020 по русскому языку в параллелях 5-9 классов образовательных организаций Арсеньевского ГО представлен в таблице 2.

Таблица 2. Средний тестовый балл по ВПР-2020 по русскому языку в муниципалитете и его образовательных организациях

Группы участников	Средний тестовый балл, %				
	5 кл.	6 кл.	7 кл.	8 кл.	9 кл.
Арсеньевский ГО	55,47	43,32	36,51	44,71	40,64
МБОУ «Средняя общеобразовательная школа № 1»	47,14	38,40	38,59	45,51	44,82
МБОУ «Средняя общеобразовательная школа № 3»	48,33	48,40	35,95	43,95	-
МБОУ «Средняя общеобразовательная школа № 4»	64,88	42,03	33,48	55,00	44,70
МБОУ «Средняя общеобразовательная школа № 5»	57,69	38,41	36,75	47,62	-
МБОУ «Средняя общеобразовательная школа № 6»	45,50	23,46	32,22	36,82	34,62
МБОУ «Гимназия № 7»	67,89	51,19	39,55	46,32	43,41

МБОУ «Средняя общеобразовательная школа № 8»	58,77	43,64	27,38	40,10	31,95
МБОУ «Лицей № 9»	52,77	52,22	39,89	37,50	36,00
МБОУ «Средняя общеобразовательная школа № 10»	56,30	52,15	44,79	49,54	48,96

5 классы

Средний тестовый балл по ВПР-2020 по русскому языку в параллели 5 классов в Арсеньевском ГО составляет 55,47%. По данному значению доверительный интервал для образовательных организаций с объективными результатами с погрешностью 5% составляет [52,70%; 58,24%], доверительный интервал для образовательных организаций из зоны риска с погрешностью 10% составляет [49,92%; 61,02%] (рис. 7).

(Пояснение: например, для доверительного интервала с погрешностью 5%: 52,70% – нижняя граница среднего по муниципалитету тестового балла; 58,24% – верхняя граница среднего по муниципалитету тестового балла.)

Значения среднего тестового балла по русскому языку в параллели 5 классов выше верхней границы среднего по муниципалитету тестового балла в следующих образовательных организациях:

1. МБОУ «Средняя общеобразовательная школа № 4» – 64,88%.
2. МБОУ «Гимназия № 7» – 67,89%.
3. МБОУ «Средняя общеобразовательная школа № 8» – 58,77%.

Результаты МБОУ «Средняя общеобразовательная школа № 8» входят в доверительный интервал с погрешностью 10%, соответственно, можно сделать вывод, что данная образовательная организация входит в число школ зоны риска по объективности результатов ВПР-2020 по русскому языку в параллели 5 классов (рис. 7).

Результаты МБОУ «Средняя общеобразовательная школа № 4» выходят за границы доверительных интервалов с погрешностью 5% и 10%, соответственно, можно сделать вывод о том, что в параллели 5 классов данной образовательной организации имеются признаки необъективности результатов ВПР-2020 по русскому языку (рис. 7).

Результаты МБОУ «Гимназия № 7» выходят за границы доверительных интервалов с погрешностью 5% и 10% (рис. 7). Однако, принимая во внимание тот факт, что в гимназиях и лицеях обучаются, как правило, мотивированные на высокие результаты ученики, при полученных показателях, выходящих за границы доверительных интервалов с погрешностью 5% и 10%, результаты ВПР-2020 по русскому языку в параллели 5 классов данной образовательной организации можно принять за объективные.

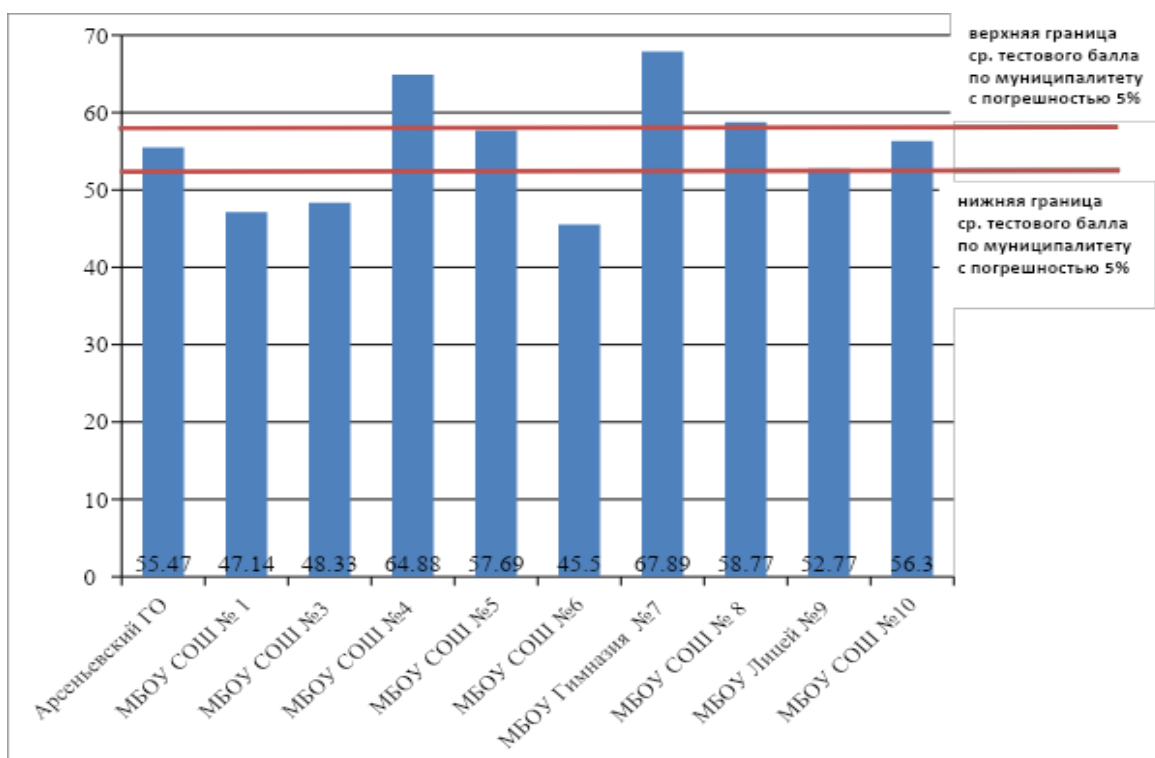


Рис. 7. Средний тестовый балл по ВПР-2020 по русскому языку в параллели 5 классов образовательных организаций Арсеньевского ГО, %

6 классы

Средний тестовый балл по ВПР-2020 по русскому языку в параллели 6 классов в Арсеньевском ГО составляет 43,32%. По данному значению доверительный интервал для образовательных организаций с объективными результатами с погрешностью 5% составляет [41,15%; 45,49%], доверительный интервал для образовательных организаций из зоны риска с погрешностью 10% составляет [38,99%; 47,65%] (рис. 8).

(Пояснение: например, для доверительного интервала с погрешностью 5%: 41,15% – нижняя граница среднего по муниципалитету тестового балла; 45,49% – верхняя граница среднего по муниципалитету тестового балла.)

Значения среднего тестового балла по русскому языку в параллели 6 классов выше верхней границы среднего по муниципалитету тестового балла в следующих образовательных организациях:

1. МБОУ «Средняя общеобразовательная школа № 3» – 48,4%.
2. МБОУ «Гимназия № 7» – 51,19%.
3. МБОУ «Лицей № 9» – 52,22%.
4. МБОУ «Средняя общеобразовательная школа № 10» – 52,15%.

Результаты МБОУ «Средняя общеобразовательная школа № 3» и МБОУ «Средняя общеобразовательная школа № 10» выходят за границы доверительных интервалов с погрешностью 5% и 10%, соответственно, можно сделать вывод о том, что в параллели 6 классов данных образовательных организаций имеются признаки необъективности результатов ВПР-2020 по русскому языку (рис. 8).

Результаты МБОУ «Гимназия № 7» и МБОУ «Лицей № 9» выходят за границы доверительных интервалов с погрешностью 5% и 10% (рис. 8). Однако, принимая во внимание тот факт, что в гимназиях и лицеях обучаются, как правило, мотивированные на высокие результаты ученики, при полученных показателях, выходящих за границы доверительных интервалов с погрешностью 5% и 10%, результаты ВПР-2020 по русскому языку в параллели 6 классов данных образовательных организаций можно принять за объективные.

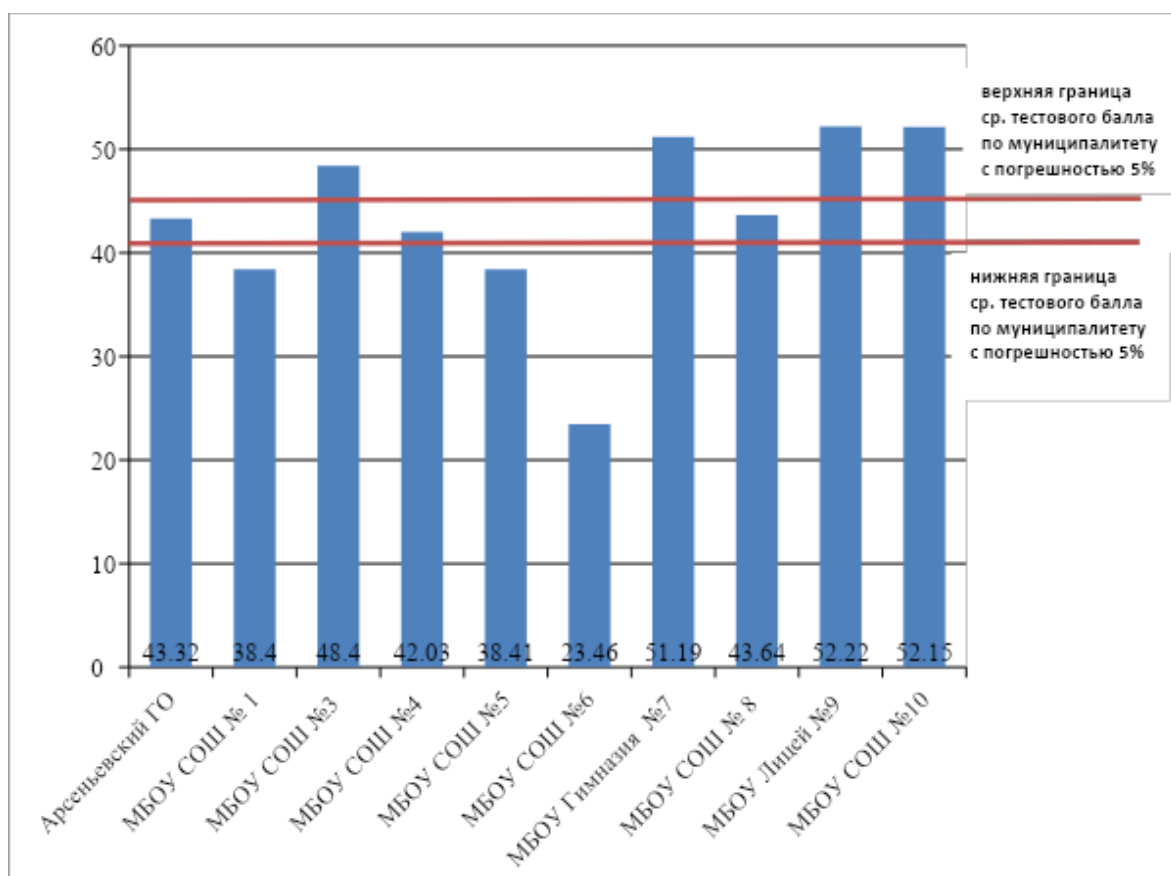


Рис. 8. Средний тестовый балл по ВПР-2020 по русскому языку в параллели 6 классов образовательных организаций Арсеньевского ГО, %

7 классы

Средний тестовый балл по ВПР-2020 по русскому языку в параллели 7 классов в Арсеньевском ГО составляет 36,51%. По данному значению доверительный интервал для образовательных организаций с объективными результатами с погрешностью 5% составляет [34,68%; 38,34%], доверительный интервал для образовательных организаций из зоны риска с погрешностью 10% составляет [32,86%; 40,16%] (рис. 9).
(Пояснение: например, для доверительного интервала с погрешностью 5%: 34,68% – нижняя граница среднего по муниципалитету тестового балла; 38,34% – верхняя граница среднего по муниципалитету тестового балла.)

Значения среднего тестового балла по ВПР-2020-русский языка в параллели 7 классов выше верхней границы среднего по муниципалитету тестового балла в следующих образовательных организациях:

1. МБОУ «Средняя общеобразовательная школа № 1» – 38,59%.
2. МБОУ «Гимназия № 7» – 39,55%.
3. МБОУ «Лицей № 9» – 39,89%.
4. МБОУ «Средняя общеобразовательная школа № 10» – 44,79%.

Результаты МБОУ «Средняя общеобразовательная школа № 1» входят в доверительный интервал с погрешностью 10%, соответственно, можно сделать вывод, что данная образовательная организация входит в число школ зоны риска по объективности результатов ВПР-2020 по русскому языку в параллели 7 классов (рис. 9).

Результаты МБОУ «Средняя общеобразовательная школа № 10» выходят за границы доверительных интервалов с погрешностью 5% и 10%, соответственно, можно сделать вывод о том, что в параллели 7 классов данной образовательной организации имеются признаки необъективности результатов ВПР-2020 по русскому языку (рис. 9).

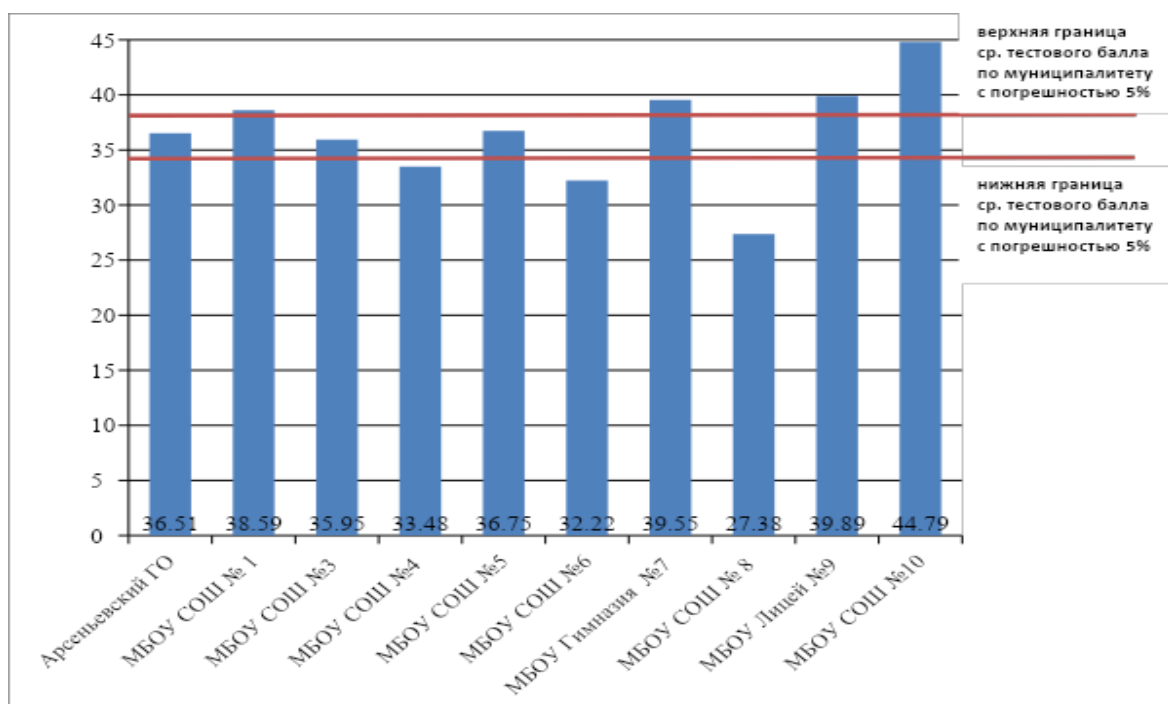


Рис. 9. Средний тестовый балл по ВПР-2020 по русскому языку в параллели 7 классов образовательных организаций Арсеньевского ГО, %

Результаты МБОУ «Гимназия № 7» и МБОУ «Лицей № 9» выходят за границы доверительного интервала с погрешностью 5% (рис. 9). Однако, принимая во внимание тот факт, что в гимназиях и лицеях обучаются, как правило, мотивированные на высокие результаты ученики, при полученных показателях, выходящих за границы доверительных интервалов с погрешностью 5% и 10%, результаты ВПР-2020 по русскому языку в параллели 7 классов данных образовательных организаций можно принять за объективные.

8 классы

Средний тестовый балл по ВПР-2020 по русскому языку в параллели 8 классов в Арсеньевском ГО составляет 44,71%. По данному значению доверительный интервал для образовательных организаций с объективными результатами с погрешностью 5% составляет [42,47%; 46,95%], доверительный интервал для образовательных организаций из зоны риска с погрешностью 10% составляет [40,24%; 49,19%] (рис. 10).

(Пояснение: например, для доверительного интервала с погрешностью 5%: 42,47% – нижняя граница среднего по муниципалитету тестового балла; 46,95% – верхняя граница среднего по муниципалитету тестового балла.)

Значения среднего тестового балла по русскому языку в параллели 8 классов выше верхней границы среднего по муниципалитету тестового балла в следующих образовательных организациях:

1. МБОУ «Средняя общеобразовательная школа № 4» – 55%.
2. МБОУ «Средняя общеобразовательная школа № 5» – 47,62%.
3. МБОУ «Средняя общеобразовательная школа № 10» – 49,54%.

Результаты МБОУ «Средняя общеобразовательная школа № 5» входят в доверительный интервал с погрешностью 10%, соответственно, можно сделать вывод, что данная образовательная организация входит в число школ зоны риска по объективности результатов ВПР-2020 по русскому языку в параллели 8 классов (рис. 10).

Результаты МБОУ «Средняя общеобразовательная школа № 4» и МБОУ «Средняя общеобразовательная школа № 10» выходят за границы доверительных интервалов с погрешностью 5% и 10%, соответственно, можно сделать вывод о том, что в параллели 8 классов данных образовательных организаций имеются признаки необъективности результатов ВПР-2020 по русскому языку (рис.10.).

Результаты МБОУ «Гимназия № 7» выходят за границы доверительного интервала с погрешностью 5% (рис. 9). Однако, принимая во внимание тот факт, что в гимназиях и лицеях обучаются, как правило, мотивированные на высокие результаты ученики, при полученных показателях, выходящих за границы доверительных интервалов с погрешностью 5% и 10%, результаты ВПР-2020 по русскому языку в параллели 8 классов данной образовательной организации можно принять за объективные.

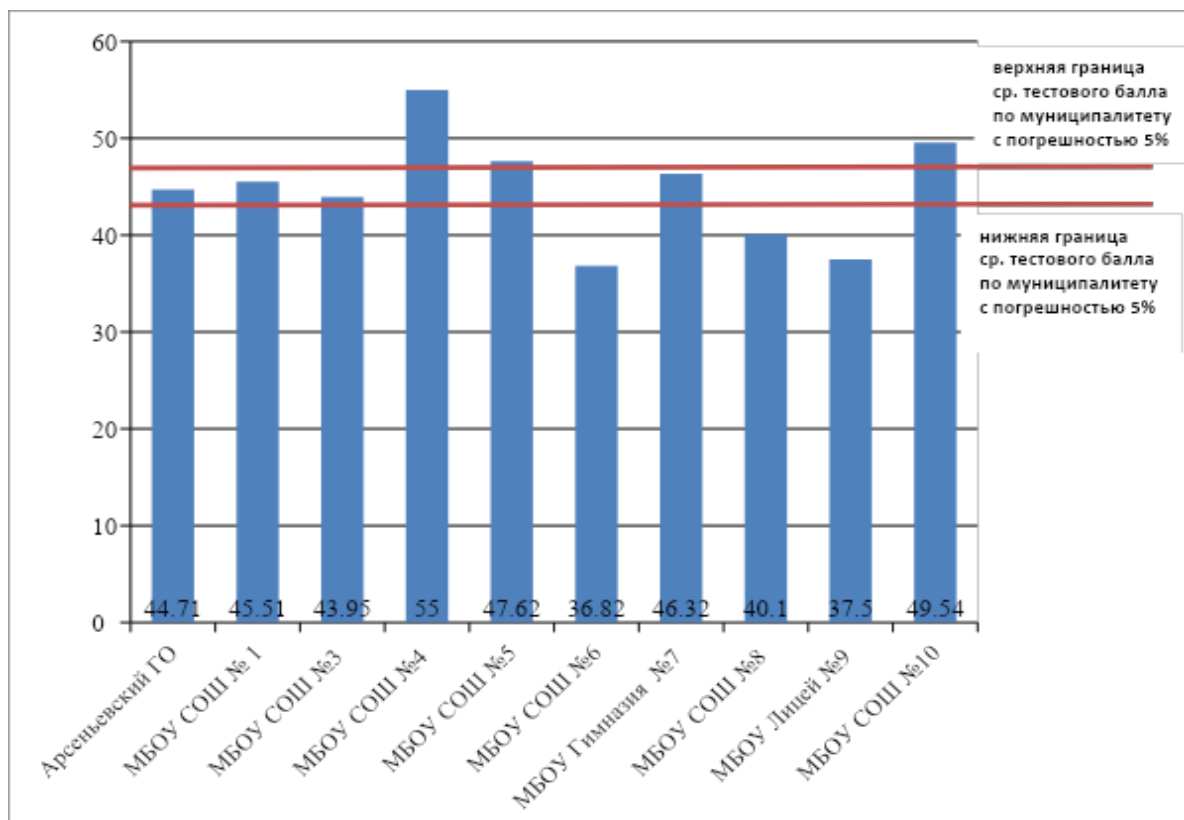


Рис. 10. Средний тестовый балл по русскому языку в параллели 8 классов образовательных организаций Арсеньевского ГО, %

9 классы

Средний тестовый балл по ВПР-2020 по русскому языку в параллели 9 классов в Арсеньевском ГО составляет 40,64%. По данному значению доверительный интервал для образовательных организаций с объективными результатами с погрешностью 5% составляет [38,61%; 42,67%], доверительный интервал для образовательных организаций из зоны риска с погрешностью 10% составляет [36,58%; 44,70%] (рис. 11).

(Пояснение: например, для доверительного интервала с погрешностью 5%: 38,61% – нижняя граница среднего по муниципалитету тестового балла; 42,67% – верхняя граница среднего по муниципалитету тестового балла.)

Значения среднего тестового балла по ВПР-2020-русский языка в параллели 9 классов выше верхней границы среднего по муниципалитету тестового балла в следующих образовательных организациях:

1. МБОУ «Средняя общеобразовательная школа № 1» – 44,82%.
2. МБОУ «Средняя общеобразовательная школа № 4» – 44,70%.
3. МБОУ «Гимназия № 7» – 43,41%.
4. МБОУ «Средняя общеобразовательная школа № 10» – 48,96%.

Результаты МБОУ «Средняя общеобразовательная школа № 4» входят в доверительный интервал с погрешностью 10%, соответственно, можно сделать вывод, что данная образовательная организация входит в

число школ зоны риска по объективности результатов ВПР-2020 по русскому языку в параллели 9 классов (рис. 11).

Результаты МБОУ «Средняя общеобразовательная школа № 1» и МБОУ «Средняя общеобразовательная школа № 10» выходят за границы доверительных интервалов с погрешностью 5% и 10%, соответственно, можно сделать вывод о том, что в параллели 9 классов данных образовательных организаций имеются признаки необъективности результатов ВПР-2020 по русскому языку (рис. 11).

Результаты МБОУ «Гимназия № 7» выходят за границы доверительного интервала с погрешностью 5% (рис. 11). Однако, принимая во внимание тот факт, что в гимназиях и лицеях обучаются, как правило, мотивированные на высокие результаты ученики, при полученных показателях, выходящих за границы доверительных интервалов с погрешностью 5% и 10%, результаты ВПР-2020 по русскому языку в параллели 9 классов данной образовательной организации можно принять за объективные.

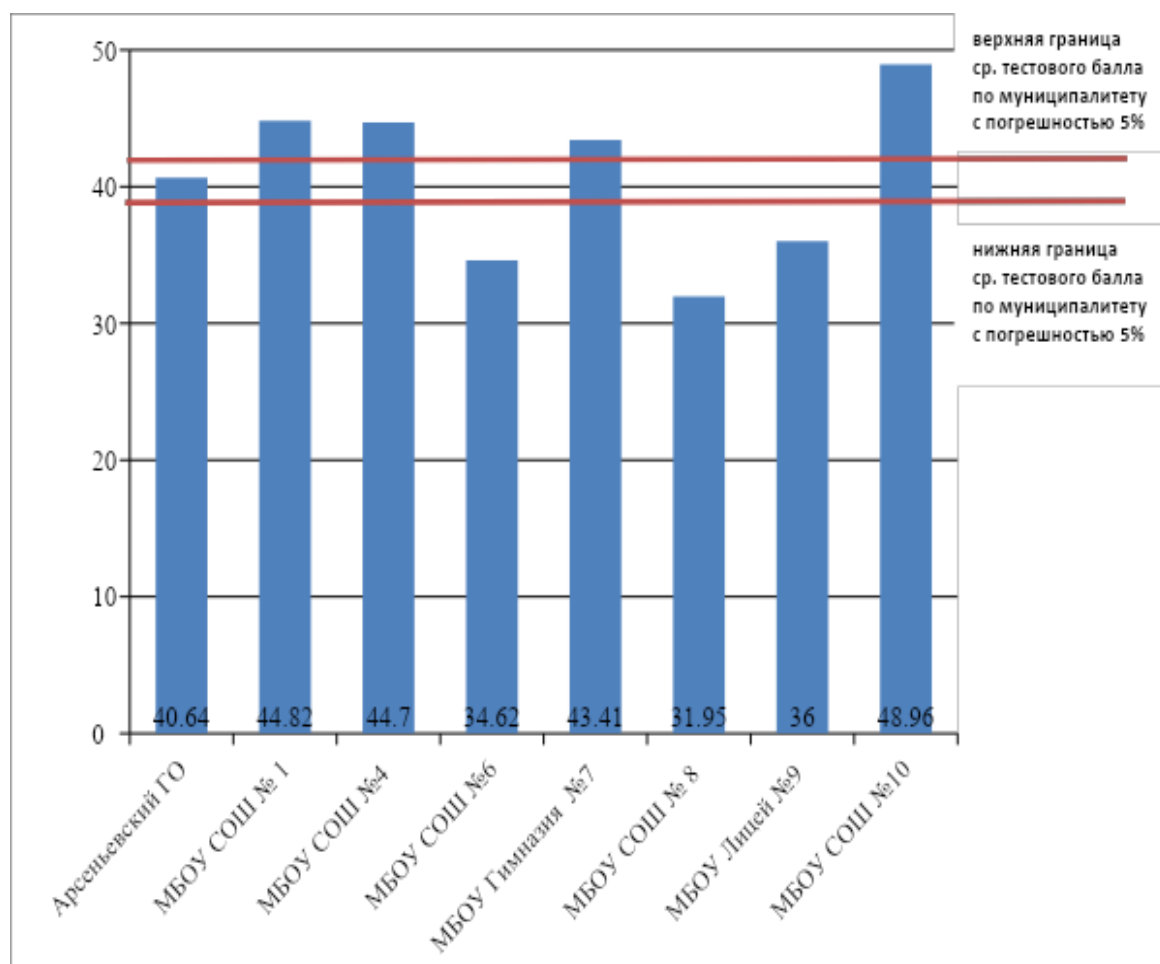


Рис. 11. Средний тестовый балл по ВПР-2020 по русскому языку в параллели 9 классов образовательных организаций Арсеньевского ГО, %

1.4. Нижняя граница доверительных интервалов среднего тестового балла образовательной организации находится выше, чем верхняя граница доверительного интервала среднего балла по муниципалитету

5 классы

Средний тестовый балл по ВПР-2020 по русскому языку в параллели 5 классов в Арсеньевском ГО составляет 55,47%. По данному значению доверительный интервал для образовательных организаций с объективными результатами с погрешностью 5% составляет [52,70%; 58,24%], доверительный интервал для образовательных организаций из зоны риска с погрешностью 10% составляет [49,92%; 61,02%].

(Пояснение: например, для доверительного интервала с погрешностью 5%: 52,70% – нижняя граница среднего по муниципалитету тестового балла; 58,24% – верхняя граница среднего по муниципалитету тестового балла.)

Нижняя граница доверительного интервала среднего тестового балла с погрешностью 5% по русскому языку в параллели 5 классов следующих образовательных организаций находится выше, чем верхняя граница доверительного интервала среднего балла по муниципалитету с погрешностью 5% (рис. 12):

1. МБОУ «Средняя общеобразовательная школа № 4».
2. МБОУ «Гимназия № 7».

Результаты МБОУ «Средняя общеобразовательная школа № 4» выходят за границы доверительных интервалов с погрешностью 5% и 10%, соответственно, можно сделать вывод о том, что в параллели 5 классов данной образовательной организации имеются признаки необъективности результатов ВПР-2020 по русскому языку.

Результаты МБОУ «Гимназия № 7» выходят за границы доверительных интервалов с погрешностью 5% и 10%. Однако, принимая во внимание тот факт, что в гимназиях и лицеях обучаются, как правило, мотивированные на высокие результаты ученики, при полученных показателях, выходящих за границы доверительных интервалов с погрешностью 5% и 10%, результаты ВПР-2020 по русскому языку в параллели 5 классов данной образовательной организации можно принять за объективные.

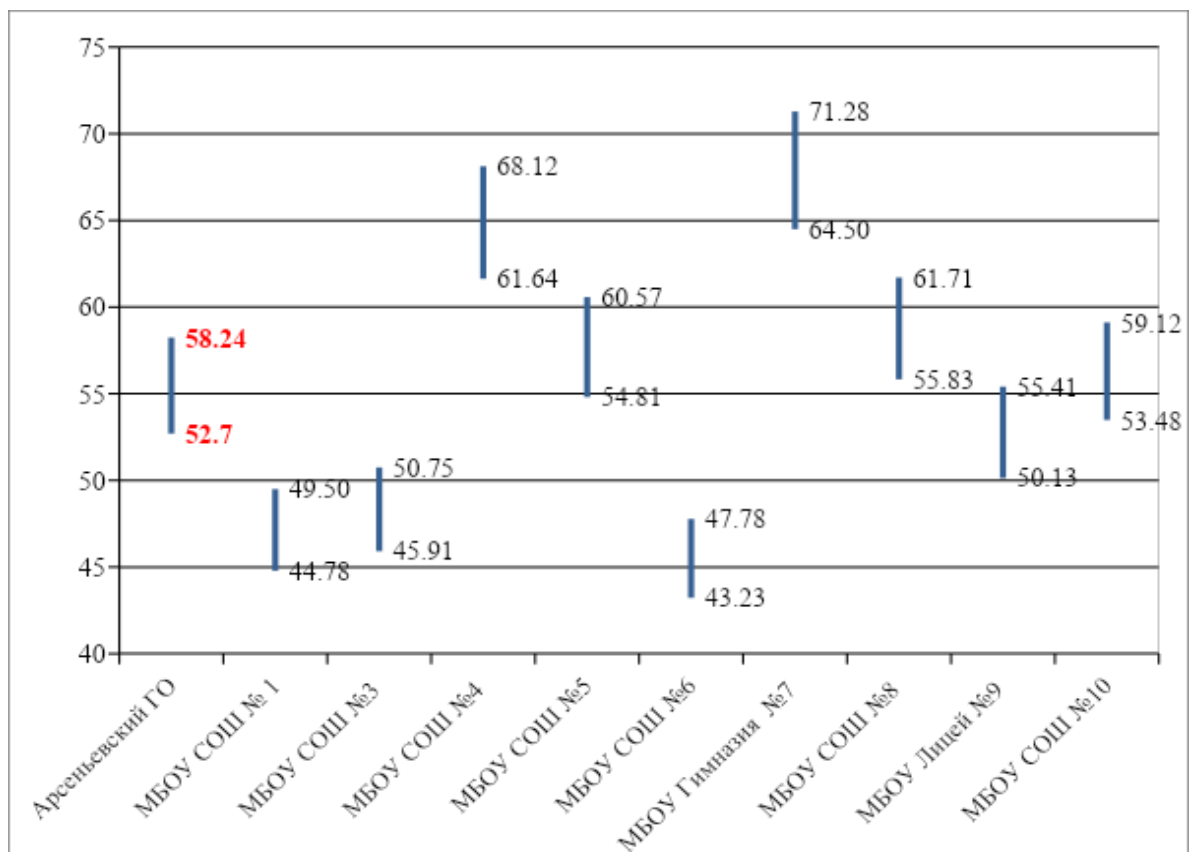


Рис. 12. Значения нижних и верхних границ доверительных интервалов с погрешностью 5% среднего тестового балла по русскому языку в параллели 5 классов по Арсеньевскому ГО и образовательным организациям Арсеньевского ГО, %

6 классы

Средний тестовый балл по ВПР-2020 по русскому языку в параллели 6 классов в Арсеньевском ГО составляет 43,32%. По данному значению доверительный интервал для образовательных организаций с объективными результатами с погрешностью 5% составляет [41,15%; 45,49%], доверительный интервал для образовательных организаций из зоны риска с погрешностью 10% составляет [38,99%; 47,65%].

(Пояснение: например, для доверительного интервала с погрешностью 5%: 41,15% – нижняя граница среднего по муниципалитету тестового балла; 45,49% – верхняя граница среднего по муниципалитету тестового балла.)

Нижняя граница доверительного интервала среднего тестового балла с погрешностью 5% по русскому языку в параллели 6 классов следующих образовательных организаций находится выше, чем верхняя граница доверительного интервала среднего балла по муниципалитету с погрешностью 5% (рис. 13):

1. МБОУ «Средняя общеобразовательная школа № 3».
2. МБОУ «Гимназия № 7».
3. МБОУ «Лицей № 9».
4. МБОУ «Средняя общеобразовательная школа № 10».

Результаты МБОУ «Средняя общеобразовательная школа № 3» входят в доверительный интервал с погрешностью 10%, соответственно, можно сделать вывод, что данная образовательная организация входит в число школ зоны риска по объективности результатов ВПР-2020 по русскому языку в параллели 6 классов.

Результаты МБОУ «Средняя общеобразовательная школа № 10» выходят за границы доверительных интервалов с погрешностью 5% и 10%, соответственно, можно сделать вывод о том, что в параллели 6 классов данной образовательной организации имеются признаки необъективности результатов ВПР-2020 по русскому языку.

Результаты МБОУ «Гимназия № 7» и МБОУ «Лицей № 9» выходят за границы доверительных интервалов с погрешностью 5% и 10%. Однако, принимая во внимание тот факт, что в гимназиях и лицеях обучаются, как правило, мотивированные на высокие результаты ученики, при полученных показателях, выходящих за границы доверительных интервалов с погрешностью 5% и 10%, результаты ВПР-2020 по русскому языку в параллели 6 классов данных образовательных организаций можно принять за объективные.

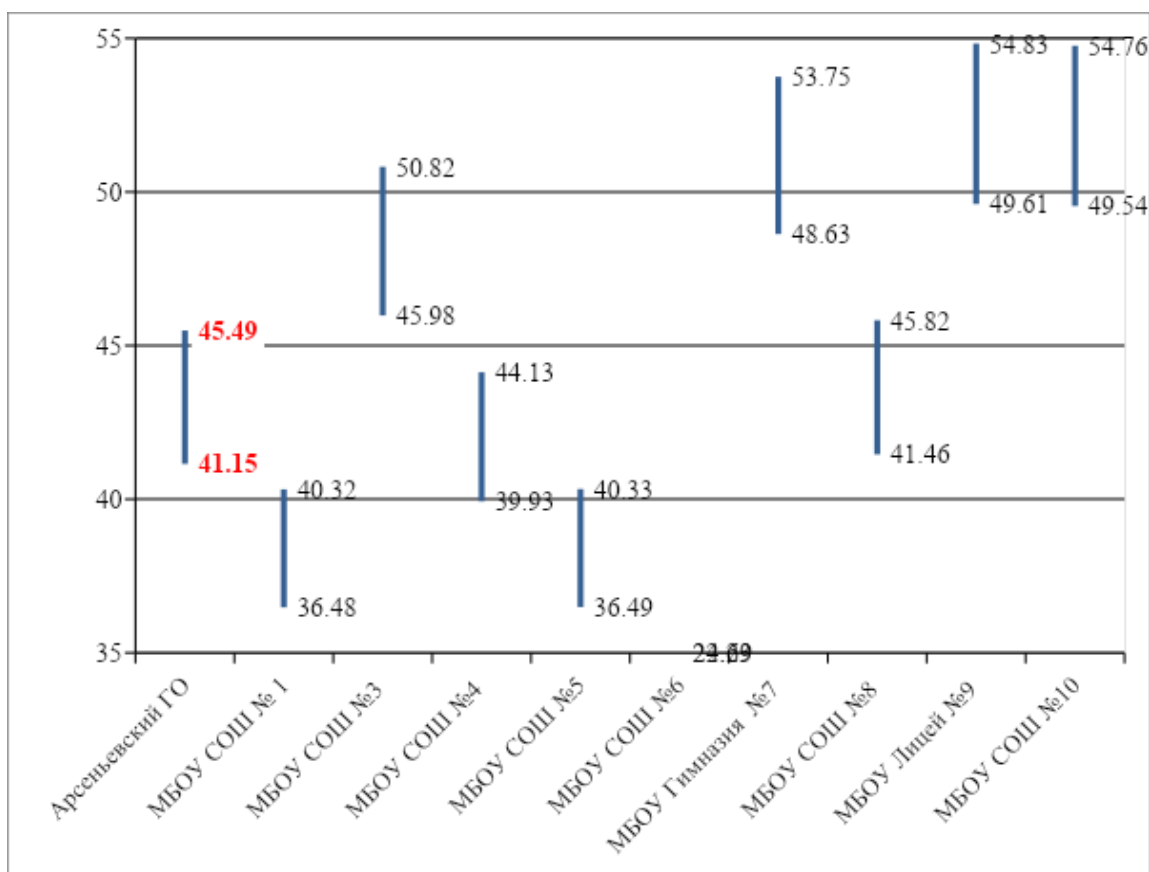


Рис. 13. Значения нижних и верхних границ доверительных интервалов с погрешностью 5% среднего тестового балла по русскому языку в параллели 6 классов по Арсеньевскому ГО и образовательным организациям Арсеньевского ГО, %

7 классы

Средний тестовый балл по ВПР-2020 по русскому языку в параллели 7 классов в Арсеньевском ГО составляет 36,51%. По данному значению доверительный интервал для образовательных организаций с объективными результатами с погрешностью 5% составляет [34,68%; 38,34%]; доверительный интервал для образовательных организаций из зоны риска с погрешностью 10% составляет [32,86%; 40,16%].

(Пояснение: например, для доверительного интервала с погрешностью 5%: 34,68% – нижняя граница среднего по муниципалитету тестового балла; 38,34% – верхняя граница среднего по муниципалитету тестового балла.)

Нижняя граница доверительного интервала среднего тестового балла с погрешностью 5% по русскому языку в параллели 7 классов МБОУ «Средняя общеобразовательная школа № 10» находится выше, чем верхняя граница доверительного интервала среднего балла по муниципалитету с погрешностью 5% (рис. 14).

Результаты МБОУ «Средняя общеобразовательная школа № 10» выходят за границы доверительных интервалов с погрешностью 5% и 10%, соответственно, можно сделать вывод о том, что в параллели 7 классов данной образовательной организации имеются признаки необъективности результатов ВПР-2020 по русскому языку.

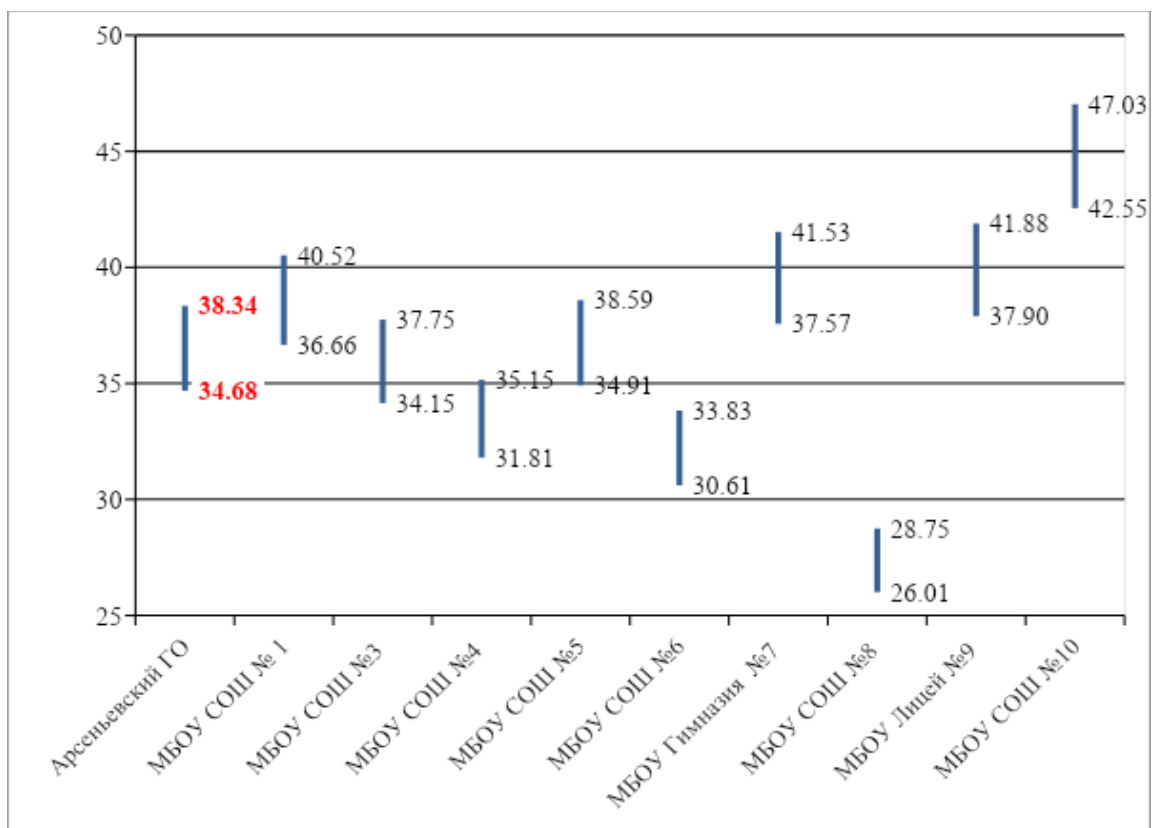


Рис. 14. Значения нижних и верхних границ доверительных интервалов среднего тестового балла по русскому языку в параллели 7 классов по Арсеньевскому ГО и образовательным организациям Арсеньевского ГО, %

8 классы

Средний тестовый балл по ВПР-2020 по русскому языку в параллели 8 классов в Арсеньевском ГО составляет 44,71%. По данному значению доверительный интервал для образовательных организаций с объективными результатами с погрешностью 5% составляет [42,47%; 46,95%], доверительный интервал для образовательных организаций из зоны риска с погрешностью 10% составляет [40,24%; 49,19%].

(Пояснение: например, для доверительного интервала с погрешностью 5%: 42,47% – нижняя граница среднего по муниципалитету тестового балла; 46,95% – верхняя граница среднего по муниципалитету тестового балла.)

Нижняя граница доверительного интервала среднего тестового балла с погрешностью 5% по русскому языку в параллели 8 классов следующих образовательных организаций находится выше, чем верхняя граница доверительного интервала среднего балла по муниципалитету с погрешностью 5% (рис. 15):

1. МБОУ «Средняя общеобразовательная школа № 4».
2. МБОУ «Средняя общеобразовательная школа № 10».

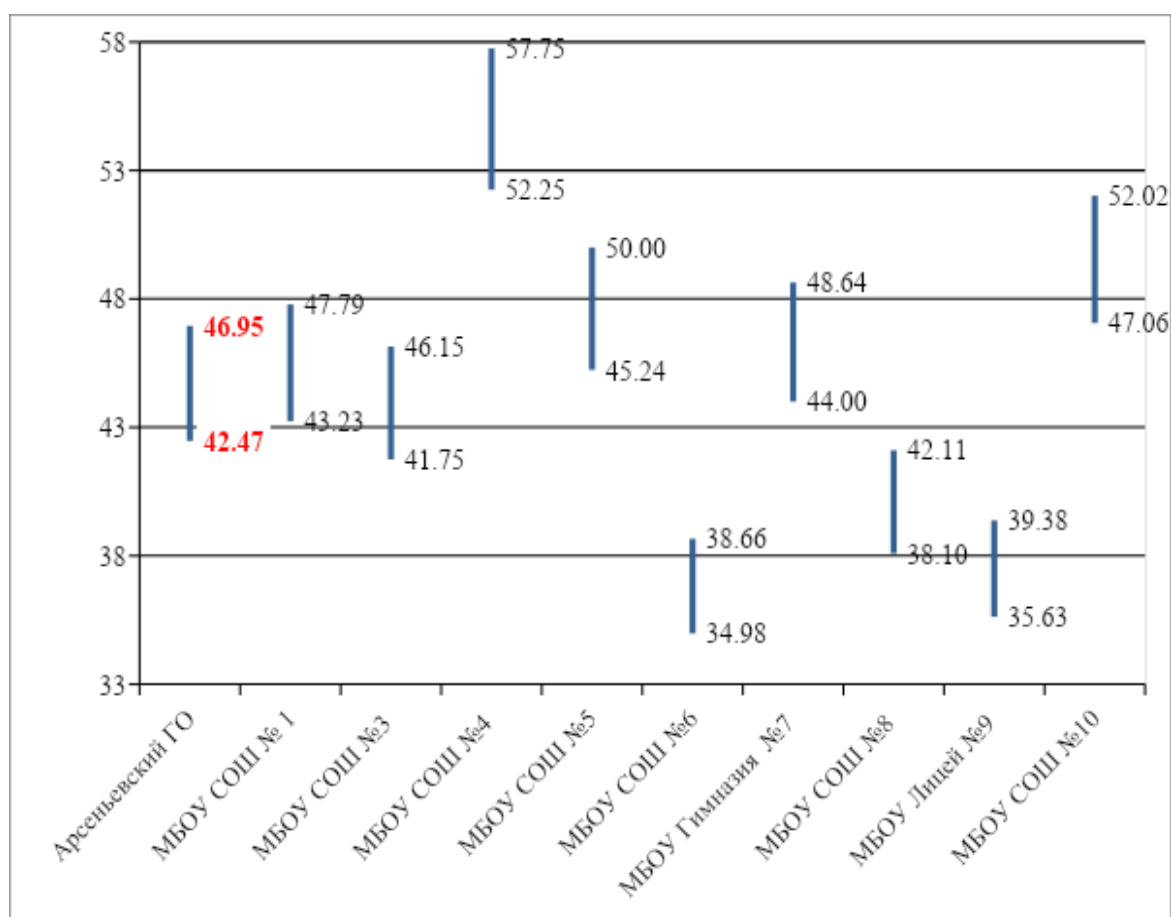


Рис. 15. Значения нижних и верхних границ доверительных интервалов среднего тестового балла по русскому языку в параллели 8 классов по Арсеньевскому ГО и образовательным организациям Арсеньевского ГО, %

Результаты МБОУ «Средняя общеобразовательная школа № 10» входят в доверительный интервал с погрешностью 10%, соответственно, можно сделать вывод, что данная образовательная организация входит в число школ зоны риска по объективности результатов ВПР-2020 по русскому языку в параллели 8 классов.

Результаты МБОУ «Средняя общеобразовательная школа № 4» выходят за границы доверительных интервалов с погрешностью 5% и 10%, соответственно, можно сделать вывод о том, что в параллели 8 классов данной образовательной организации имеются признаки необъективности результатов ВПР-2020 по русскому языку.

9 классы

Средний тестовый балл по ВПР-2020 по русскому языку в параллели 9 классов в Арсеньевском ГО составляет 40,64%. По данному значению доверительный интервал для образовательных организаций с объективными результатами с погрешностью 5% составляет [38,61%; 42,67%]; доверительный интервал для образовательных организаций из зоны риска с погрешностью 10% составляет [36,58%; 44,70%].

(Пояснение: например, для доверительного интервала с погрешностью 5%: 38,61% – нижняя граница среднего по муниципалитету тестового балла; 42,67% – верхняя граница среднего по муниципалитету тестового балла.)

Нижняя граница доверительного интервала среднего тестового балла с погрешностью 5% по русскому языку в параллели 9 классов МБОУ «Средняя общеобразовательная школа № 10» находится выше, чем верхняя граница доверительного интервала среднего балла по муниципалитету с погрешностью 5% (рис. 16).

Результаты МБОУ «Средняя общеобразовательная школа № 10» выходят за границы доверительных интервалов с погрешностью 5% и 10%, соответственно, можно сделать вывод о том, что в параллели 9 классов данной образовательной организации имеются признаки необъективности результатов ВПР-2020 по русскому языку.

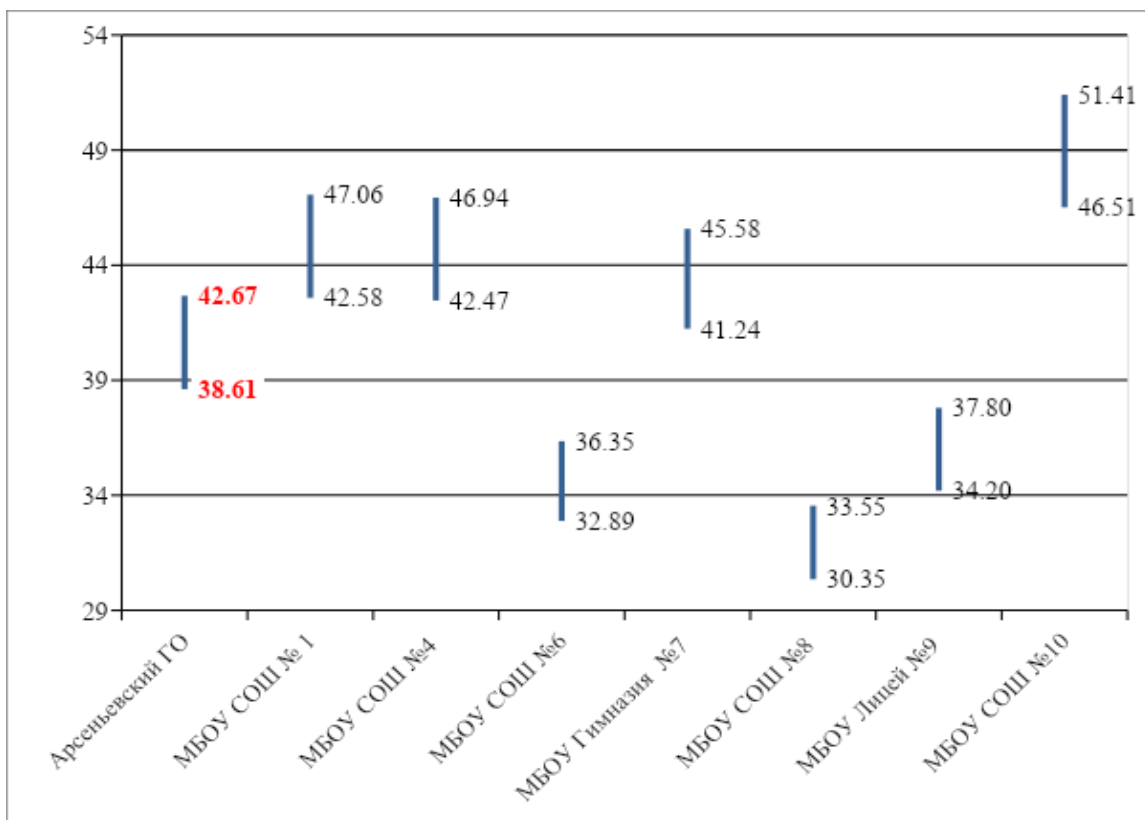


Рис. 16. Значения нижних и верхних границ доверительных интервалов среднего тестового балла по русскому языку в параллели 9 классов по Арсеньевскому ГО и образовательным организациям Арсеньевского ГО, %

2. Несоответствие результатов оценочной процедуры обучающихся школьным отметкам по конкретному предмету

5 классы

По результатам сравнения отметок по ВПР-2020 с отметками по журналу по русскому языку в параллели 5 классов наблюдается несоответствие результатов ВПР-2020 обучающихся школьным отметкам по русскому языку с отклонением 10% от общего количества отметок участников ВПР-2020 (табл. 3):

- с тенденцией к занижению школьной отметки в МБОУ «Средняя общеобразовательная школа №3».

- с тенденцией к завышению школьной отметки в следующих образовательных организациях:

1. МБОУ «Гимназия № 7».
2. МБОУ «Лицей № 9».
3. МБОУ «Средняя общеобразовательная школа № 10».

Таблица 3. Результаты сравнения отметок по ВПР-2020 с отметками по журналу по русскому языку в параллели 5 классов образовательных организаций муниципалитета

Группы участников	Кол-во участников	%
МБОУ «Средняя общеобразовательная школа № 1»		
Понизили (отметка по ВПР-2020<отметки по журналу)	37	52,86
Подтвердили (отметка по ВПР-2020=отметке по журналу)	26	37,14
Повысили (отметка по ВПР-2020>отметки по журналу)	7	10
Всего	70	100
МБОУ «Средняя общеобразовательная школа № 3»		
Понизили (отметка по ВПР-2020<отметки по журналу)	17	23,61
Подтвердили (отметка по ВПР-2020=отметке по журналу)	53	73,61
Повысили (отметка по ВПР-2020>отметки по журналу)	2	2,78
Всего	72	100
МБОУ «Средняя общеобразовательная школа № 4»		
Понизили (отметка по ВПР-2020<отметки по журналу)	5	12,2
Подтвердили (отметка по ВПР-2020=отметке по журналу)	23	56,1
Повысили (отметка по ВПР-2020>отметки по журналу)	13	31,71
Всего	41	100
МБОУ «Средняя общеобразовательная школа № 5»		
Понизили (отметка по ВПР-2020<отметки по журналу)	15	27,78
Подтвердили (отметка по ВПР-2020=отметке по журналу)	30	55,56
Повысили (отметка по ВПР-2020>отметки по журналу)	9	16,67
Всего	54	100
МБОУ «Средняя общеобразовательная школа № 6»		
Понизили (отметка по ВПР-2020<отметки по журналу)	5	50
Подтвердили (отметка по ВПР-2020=отметке по журналу)	4	40
Повысили (отметка по ВПР-2020>отметки по журналу)	1	10
Всего	10	100
МБОУ «Гимназия № 7»		
Понизили (отметка по ВПР-2020<отметки по журналу)	18	17,65
Подтвердили (отметка по ВПР-2020=отметке по журналу)	60	58,82
Повысили (отметка по ВПР-2020>отметки по журналу)	24	23,53
Всего	102	100
МБОУ «Средняя общеобразовательная школа № 8»		
Понизили (отметка по ВПР-2020<отметки по журналу)	19	29,23
Подтвердили (отметка по ВПР-2020=отметке по журналу)	31	47,69
Повысили (отметка по ВПР-2020>отметки по журналу)	15	23,08
Всего	65	100
МБОУ «Лицей № 9»		
Понизили (отметка по ВПР-2020<отметки по журналу)	15	31,91
Подтвердили (отметка по ВПР-2020=отметке по журналу)	24	51,06
Повысили (отметка по ВПР-2020>отметки по журналу)	8	17,02

Группы участников	Кол-во участников	%
Всего	47	100
МБОУ «Средняя общеобразовательная школа № 10»		
Понизили (отметка по ВПР-2020<отметки по журналу)	24	29,63
Подтвердили (отметка по ВПР-2020=отметке по журналу)	48	59,26
Повысили (отметка по ВПР-2020>отметки по журналу)	9	11,11
Всего	81	100

6 классы

По результатам сравнения отметок по ВПР-2020 с отметками по журналу по русскому языку в параллели 6 классов наблюдается несоответствие результатов ВПР-2020 обучающихся школьным отметкам по русскому языку с отклонением 10% от общего количества отметок участников ВПР-2020 (табл. 4):

- с тенденцией к занижению школьной отметки в следующих образовательных организациях:

1. МБОУ «Гимназия № 7».
2. МБОУ «Средняя общеобразовательная школа № 8».
3. МБОУ «Лицей № 9».
4. МБОУ «Средняя общеобразовательная школа № 10».

- с тенденцией к завышению школьной отметки в МБОУ «Лицей № 9».

Таблица 4. Результаты сравнения отметок по ВПР-2020 с отметками по журналу по русскому языку в параллели 6 классов образовательных организаций муниципалитета

Группы участников	Кол-во участников	%
МБОУ «Средняя общеобразовательная школа № 1»		
Понизили (отметка по ВПР-2020<отметки по журналу)	30	63,83
Подтвердили (отметка по ВПР-2020=отметке по журналу)	16	34,04
Повысили (отметка по ВПР-2020>отметки по журналу)	1	2,13
Всего	47	100
МБОУ «Средняя общеобразовательная школа № 3»		
Понизили (отметка по ВПР-2020<отметки по журналу)	38	48,72
Подтвердили (отметка по ВПР-2020=отметке по журналу)	38	48,72
Повысили (отметка по ВПР-2020>отметки по журналу)	2	2,56
Всего	78	100
МБОУ «Средняя общеобразовательная школа № 4»		
Понизили (отметка по ВПР-2020<отметки по журналу)	44	63,77
Подтвердили (отметка по ВПР-2020=отметке по журналу)	21	30,43
Повысили (отметка по ВПР-2020>отметки по журналу)	4	5,8
Всего	69	100

Группы участников	Кол-во участников	%
МБОУ «Средняя общеобразовательная школа № 5»		
Понизили (отметка по ВПР-2020<отметки по журналу)	31	44,93
Подтвердили (отметка по ВПР-2020=отметке по журналу)	32	46,38
Повысили (отметка по ВПР-2020>отметки по журналу)	6	8,7
Всего	69	100
МБОУ «Средняя общеобразовательная школа № 6»		
Понизили (отметка по ВПР-2020<отметки по журналу)	12	92,31
Подтвердили (отметка по ВПР-2020=отметке по журналу)	1	7,69
Повысили (отметка по ВПР-2020>отметки по журналу)	0	0
Всего	13	100
МБОУ «Гимназия № 7»		
Понизили (отметка по ВПР-2020<отметки по журналу)	18	26,87
Подтвердили (отметка по ВПР-2020=отметке по журналу)	43	64,18
Повысили (отметка по ВПР-2020>отметки по журналу)	6	8,96
Всего	67	100
МБОУ «Средняя общеобразовательная школа № 8»		
Понизили (отметка по ВПР-2020<отметки по журналу)	36	61,02
Подтвердили (отметка по ВПР-2020=отметке по журналу)	19	32,2
Повысили (отметка по ВПР-2020>отметки по журналу)	4	6,78
Всего	59	100
МБОУ «Лицей № 9»		
Понизили (отметка по ВПР-2020<отметки по журналу)	15	41,67
Подтвердили (отметка по ВПР-2020=отметке по журналу)	17	47,22
Повысили (отметка по ВПР-2020>отметки по журналу)	4	11,11
Всего	36	100
МБОУ «Средняя общеобразовательная школа № 10»		
Понизили (отметка по ВПР-2020<отметки по журналу)	16	18,6
Подтвердили (отметка по ВПР-2020=отметке по журналу)	64	74,42
Повысили (отметка по ВПР-2020>отметки по журналу)	6	6,98
Всего	86	100

7 классы

По результатам сравнения отметок по ВПР-2020 с отметками по журналу по русскому языку в параллели 7 классов наблюдается несоответствие результатов ВПР-2020 обучающихся школьным отметкам по русскому языку с отклонением 10% от общего количества отметок участников ВПР-2020 (табл. 5):

- с тенденцией к занижению школьной отметки в следующих образовательных организациях:

1. МБОУ «Средняя общеобразовательная школа № 1».
2. МБОУ «Гимназия № 7».
3. МБОУ «Средняя общеобразовательная школа № 8».

4. МБОУ «Лицей № 9».
5. МБОУ «Средняя общеобразовательная школа № 10».

Таблица 5. Результаты сравнения отметок по ВПР-2020 с отметками по журналу по русскому языку в параллели 7 классов образовательных организаций муниципалитета

Группы участников	Кол-во участников	%
МБОУ «Средняя общеобразовательная школа № 1»		
Понизили (отметка по ВПР-2020<отметки по журналу)	36	50,7
Подтвердили (отметка по ВПР-2020=отметке по журналу)	31	43,66
Повысили (отметка по ВПР-2020>отметки по журналу)	4	5,63
Всего	71	100
МБОУ «Средняя общеобразовательная школа № 3»		
Понизили (отметка по ВПР-2020<отметки по журналу)	17	40,48
Подтвердили (отметка по ВПР-2020=отметке по журналу)	25	59,52
Повысили (отметка по ВПР-2020>отметки по журналу)	0	0
Всего	42	100
МБОУ «Средняя общеобразовательная школа № 4»		
Понизили (отметка по ВПР-2020<отметки по журналу)	15	65,22
Подтвердили (отметка по ВПР-2020=отметке по журналу)	8	34,78
Повысили (отметка по ВПР-2020>отметки по журналу)	0	0
Всего	23	100
МБОУ «Средняя общеобразовательная школа № 5»		
Понизили (отметка по ВПР-2020<отметки по журналу)	33	55
Подтвердили (отметка по ВПР-2020=отметке по журналу)	26	43,33
Повысили (отметка по ВПР-2020>отметки по журналу)	1	1,67
Всего	60	100
МБОУ «Средняя общеобразовательная школа № 6»		
Понизили (отметка по ВПР-2020<отметки по журналу)	11	61,11
Подтвердили (отметка по ВПР-2020=отметке по журналу)	7	38,89
Повысили (отметка по ВПР-2020>отметки по журналу)	0	0
Всего	18	100
МБОУ «Гимназия № 7»		
Понизили (отметка по ВПР-2020<отметки по журналу)	41	53,25
Подтвердили (отметка по ВПР-2020=отметке по журналу)	36	46,75
Повысили (отметка по ВПР-2020>отметки по журналу)	0	0
Всего	77	100
МБОУ «Средняя общеобразовательная школа № 8»		
Понизили (отметка по ВПР-2020<отметки по журналу)	58	95,08
Подтвердили (отметка по ВПР-2020=отметке по журналу)	3	4,92
Повысили (отметка по ВПР-2020>отметки по журналу)	0	0
Всего	61	100
МБОУ «Лицей № 9»		

Группы участников	Кол-во участников	%
Понизили (отметка по ВПР-2020<отметки по журналу)	30	65,22
Подтвердили (отметка по ВПР-2020=отметке по журналу)	16	34,78
Повысили (отметка по ВПР-2020>отметки по журналу)	0	0
Всего	46	100
МБОУ «Средняя общеобразовательная школа № 10»		
Понизили (отметка по ВПР-2020<отметки по журналу)	33	46,48
Подтвердили (отметка по ВПР-2020=отметке по журналу)	37	52,11
Повысили (отметка по ВПР-2020>отметки по журналу)	1	1,41
Всего	71	100

8 классы

По результатам сравнения отметок по ВПР-2020 с отметками по журналу по русскому языку в параллели 8 классов наблюдается несоответствие результатов ВПР-2020 обучающихся школьным отметкам по русскому языку с отклонением 10% от общего количества отметок участников ВПР-2020 (табл. 6):

- с тенденцией к занижению школьной отметки в следующих образовательных организациях:

1. МБОУ «Средняя общеобразовательная школа № 3».
2. МБОУ «Средняя общеобразовательная школа № 4».
3. МБОУ «Средняя общеобразовательная школа № 8».
4. МБОУ «Лицей № 9».
5. МБОУ «Средняя общеобразовательная школа № 10».

- с тенденцией к завышению школьной отметки в МБОУ «Средняя общеобразовательная школа № 4».

Таблица 6. Результаты сравнения отметок по ВПР-2020 с отметками по журналу по русскому языку в параллели 8 классов образовательных организаций муниципалитета

Группы участников	Кол-во участников	%
МБОУ «Средняя общеобразовательная школа № 1»		
Понизили (отметка по ВПР-2020<отметки по журналу)	25	51,02
Подтвердили (отметка по ВПР-2020=отметке по журналу)	23	46,94
Повысили (отметка по ВПР-2020>отметки по журналу)	1	2,04
Всего	49	100
МБОУ «Средняя общеобразовательная школа № 3»		
Понизили (отметка по ВПР-2020<отметки по журналу)	9	23,68
Подтвердили (отметка по ВПР-2020=отметке по журналу)	29	76,32
Повысили (отметка по ВПР-2020>отметки по журналу)	0	0
Всего	38	100
МБОУ «Средняя общеобразовательная школа № 4»		

Группы участников	Кол-во участников	%
Понизили (отметка по ВПР-2020<отметки по журналу)	10	18,87
Подтвердили (отметка по ВПР-2020=отметке по журналу)	37	69,81
Повысили (отметка по ВПР-2020>отметки по журналу)	6	11,32
Всего	53	100
МБОУ «Средняя общеобразовательная школа № 5»		
Понизили (отметка по ВПР-2020<отметки по журналу)	7	16,67
Подтвердили (отметка по ВПР-2020=отметке по журналу)	33	78,57
Повысили (отметка по ВПР-2020>отметки по журналу)	2	4,76
Всего	42	100
МБОУ «Средняя общеобразовательная школа № 6»		
Понизили (отметка по ВПР-2020<отметки по журналу)	9	81,82
Подтвердили (отметка по ВПР-2020=отметке по журналу)	2	18,18
Повысили (отметка по ВПР-2020>отметки по журналу)	0	0
Всего	11	100
МБОУ «Гимназия № 7»		
Понизили (отметка по ВПР-2020<отметки по журналу)	37	38,95
Подтвердили (отметка по ВПР-2020=отметке по журналу)	56	58,95
Повысили (отметка по ВПР-2020>отметки по журналу)	2	2,11
Всего	95	100
МБОУ «Средняя общеобразовательная школа № 8»		
Понизили (отметка по ВПР-2020<отметки по журналу)	36	70,59
Подтвердили (отметка по ВПР-2020=отметке по журналу)	15	29,41
Повысили (отметка по ВПР-2020>отметки по журналу)	0	0
Всего	51	100
МБОУ «Лицей № 9»		
Понизили (отметка по ВПР-2020<отметки по журналу)	23	67,65
Подтвердили (отметка по ВПР-2020=отметке по журналу)	11	32,35
Повысили (отметка по ВПР-2020>отметки по журналу)	0	0
Всего	34	100
МБОУ «Средняя общеобразовательная школа № 10»		
Понизили (отметка по ВПР-2020<отметки по журналу)	21	32,31
Подтвердили (отметка по ВПР-2020=отметке по журналу)	42	64,62
Повысили (отметка по ВПР-2020>отметки по журналу)	2	3,08
Всего	65	100

9 классы

По результатам сравнения отметок по ВПР-2020 с отметками по журналу по русскому языку в параллели 9 классов наблюдается несоответствие результатов ВПР-2020 обучающихся школьным отметкам по русскому языку с отклонением 10% от общего количества отметок участников ВПР-2020 (табл. 7):

- с тенденцией к занижению школьной отметки в следующих образовательных организациях:

1. МБОУ «Средняя общеобразовательная школа № 6».
2. МБОУ «Гимназия № 7».
3. МБОУ «Лицей № 9».

Таблица 7. Результаты сравнения отметок по ВПР-2020 с отметками по журналу по русскому языку в параллели 9 классов образовательных организаций муниципалитета

Группы участников	Кол-во участников	%
МБОУ «Средняя общеобразовательная школа № 1»		
Понизили (отметка по ВПР-2020<отметки по журналу)	25	43,86
Подтвердили (отметка по ВПР-2020=отметке по журналу)	32	56,14
Повысили (отметка по ВПР-2020>отметки по журналу)	0	0
Всего	57	100
МБОУ «Средняя общеобразовательная школа № 4»		
Понизили (отметка по ВПР-2020<отметки по журналу)	24	48
Подтвердили (отметка по ВПР-2020=отметке по журналу)	24	48
Повысили (отметка по ВПР-2020>отметки по журналу)	2	4
Всего	50	100
МБОУ «Средняя общеобразовательная школа № 6»		
Понизили (отметка по ВПР-2020<отметки по журналу)	19	73,08
Подтвердили (отметка по ВПР-2020=отметке по журналу)	7	26,92
Повысили (отметка по ВПР-2020>отметки по журналу)	0	0
Всего	26	100
МБОУ «Гимназия № 7»		
Понизили (отметка по ВПР-2020<отметки по журналу)	50	48,08
Подтвердили (отметка по ВПР-2020=отметке по журналу)	54	51,92
Повысили (отметка по ВПР-2020>отметки по журналу)	0	0
Всего	104	100
МБОУ «Средняя общеобразовательная школа № 8»		
Понизили (отметка по ВПР-2020<отметки по журналу)	55	85,94
Подтвердили (отметка по ВПР-2020=отметке по журналу)	9	14,06
Повысили (отметка по ВПР-2020>отметки по журналу)	0	0
Всего	64	100
МБОУ «Лицей № 9»		
Понизили (отметка по ВПР-2020<отметки по журналу)	17	68
Подтвердили (отметка по ВПР-2020=отметке по журналу)	7	28
Повысили (отметка по ВПР-2020>отметки по журналу)	1	4
Всего	25	100
МБОУ «Средняя общеобразовательная школа № 10»		
Понизили (отметка по ВПР-2020<отметки по журналу)	27	40,3
Подтвердили (отметка по ВПР-2020=отметке по журналу)	40	59,7

Группы участников	Кол-во участников	%
Повысили (отметка по ВПР-2020 > отметки по журналу)	0	0
Всего	67	100

Анализ объективности проведения и результатов оценочных процедур по итогам ВПР-2020 по русскому языку в 5-9 классах образовательных учреждений муниципалитета проводился по двум показателям:

первый показатель – завышенные результаты оценочной процедуры по конкретному предмету;

второй показатель – несоответствие результатов оценочной процедуры обучающихся образовательных организаций школьным отметкам по конкретному предмету.

Выявление признаков необъективности результатов ВПР-2020 в анализируемой параллели классов образовательной организации по двум параметрам сравнительного анализа дает основание отнести образовательное учреждение к образовательным учреждениям с необъективными результатами оценки качества ВПР-2020 по русскому языку.

Таким образом, в число школ с необъективными результатами оценки качества ВПР-2020 по русскому языку входят следующие образовательные организации:

1. МБОУ СОШ № 3 – 5, 8 классы.
2. МБОУ СОШ № 8 – 6, 7, 8 классы.
3. МБОУ СОШ № 10 – 7,8 классы.
4. МБОУ СОШ № 6 – 9 классы.

Выявление признаков необъективности результатов ВПР-2020 в анализируемой параллели классов образовательной организации по одному из двух параметров сравнительного анализа дает основание отнести образовательное учреждение к образовательным учреждениям, входящим в зону риска с признаками необъективности по результатам оценки качества ВПР-2020 по русскому языку. В число школ зоны риска с признаками необъективности по результатам оценки качества ВПР-2020 по русскому языку входит МБОУ СОШ № 10 – 5 классы.

В отношении гимназий и лицеев, в которых выявлены признаки необъективности результатов ВПР-2020 по второму показателю (несоответствие результатов оценочной процедуры обучающихся школьным отметкам по конкретному предмету), невозможно дать однозначный ответ по объективности/необъективности полученных результатов ВПР-2020 по русскому языку, так как для этого необходимо провести более глубокий анализ на уровне муниципалитета и образовательной организации. Поэтому данные образовательные организации нами условно отнесены к образовательным учреждениям,

входящим в зону риска с признаками необъективности по результатам оценки качества ВПР-2020 по русскому языку:

1. МБОУ «Гимназия № 7» – 5, 7 классы.
2. МБОУ «Лицей №9» – 5, 6, 7, 9 классы.